

Delårsrapport
Januari-juni 2011



Lantmännen



Lantmännen är en av Nordens största koncerner inom lantbruk, maskin, energi och livsmedel. Exempel på Lantmännens varumärken är AXA, Kungsörnen, Kronfågel, GoGreen, Hatting och Gooh. Lantmännen ägs av drygt 36 000 svenska lantbrukare, har fler än 10 000 anställda, är verksamt i 18 länder och omsätter 36 miljarder kronor. Lantmännen har verksamhet i hela förädlingskedjan och vi tar ansvar från jord till bord.

Läs gärna mer på: www.lantmannen.com och www.lantmannen.se



Finansiell rapportering

Delårsrapport Q3

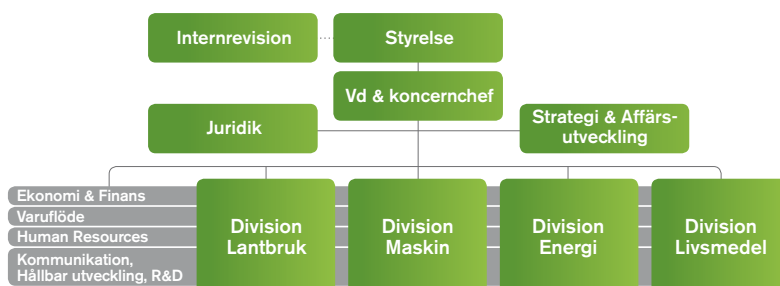
28 oktober 2011

Distribution

Delårs- och andra rapporter finns på engelska och svenska. Samtliga rapporter kan laddas ned från

► www.lantmannen.com

Lantmännens organisation



Perioden i korthet januari-juni 2011

Nettoomsättningen för koncernen uppgick till 9 930 MSEK (9 153) under andra kvartalet 2011, en ökning med 8 procent, varav valutaeffekter –3 procentenheter. För första halvåret uppgick nettoomsättningen till 18 604 MSEK (17 309), en ökning med 7 procent, varav valutaeffekter –3 procentenheter. Förändringar i koncernens sammansättning ökade nettoomsättningen med 4 procentenheter i såväl kvartalet som ackumulerat.

Rörelseresultatet uppgick till 304 MSEK (312) under andra kvartalet, där valutaeffekter påverkat resultatet med –15 MSEK. Ackumulerat första halvåret uppgick rörelseresultatet till 506 MSEK (491), där valutaeffekter påverkat resultatet med –20 MSEK. Föregående års halvårsresultat påverkades av jämförelsestörande poster på –45 MSEK. Justerat för dessa poster uppgick rörelseresultatet första halvåret 2010 till 536 MSEK. Inga jämförelsestörande poster har påverkat 2011 års resultat.

Resultatet efter finansiella poster uppgick till 256 MSEK (270) under andra kvartalet. Ackumulerat för halvåret uppgick resultat efter finansnetto till 390 MSEK (388). Justerat för jämförelsestörande poster uppgick halvårsresultatet 2010 till 433 MSEK.

Nettoresultatet uppgick till 212 MSEK (204) under andra kvartalet och till 324 MSEK (302) under första halvåret.

Kassaflödet före finansieringsverksamheten uppgick till –170 MSEK (2 589) under första halvåret.

Investeringarna uppgick till 812 MSEK (766) under första halvåret.

Vid Lantmännens föreningsstämma i maj valdes Per Lindahl till ny styrelseledamot efter Birgitta Carlander. Vid stämman omvaldes styrelseledamöterna Bengt-Olov Gunnarson, Nils Lundberg, Anitra Steen och Hans Wallemyr.

Till ny chefsjurist i Lantmännen har Tove Cederborg utsetts. Hon kommer närmast från Vattenfall och tillträder tjänsten den 1 september.

Den utbyggda livsmedelsanläggningen för kyckling, i Valla utanför Katrineholm, invigdes i maj. Anläggningen är norra Europas modernaste i sitt slag.

Det nya bageriet i Bedford, England invigdes i juni.



Nyckeltal

	2011 apr-jun	2010 apr-jun	2011 jan-jun	2010 jan-jun	2010 jan-dec
Nettoomsättning, MSEK	9 930	9 153	18 604	17 309	35 988
Rörelseresultat, MSEK	304	312	506	491	1 059
Rörelsemarginal, %	3,1	3,4	2,7	2,8	2,9
Resultat efter finansiella poster, MSEK	256	270	390	388	822
Periodens resultat, MSEK	212	204	324	302	725
Rörelseresultat exklusive jämförelsestörande poster, MSEK	304	328	506	536	1 223
Resultat efter finansiella poster exklusive jämförelsestörande poster, MSEK	256	286	390	433	946
Kassaflöde före finansieringsverksamheten, MSEK	–269	1 863	–170	2 589	2 692
Avkastning på eget kapital, %	8,0	7,9	6,2	5,9	7,0
Avkastning på operativt kapital, %	6,7	6,7	5,6	5,2	5,7
Balansomslutning, MSEK			27 005	27 921	27 009
Soliditet, %			39,9	36,6	38,6
Investeringar, MSEK	449	390	812	766	1 587
Nettolåneskuld, MSEK			7 774	8 201	7 501
Räntetäckningsgrad, ggr			3,0	3,1	3,2
Medelantal anställda			10 161	10 234	10 350



Vd har ordet Fortsatt stabilt resultat

Resultatet för andra kvartalet 2011 visar att våra fastlagda strategier fortsätter att ge resultat. Divisionerna Lantbruk och Maskin fortsätter att utvecklas positivt, medan stigande råvarupriser och ekonomiska omvärldsfaktorer dämpar utvecklingen inom divisionerna Livsmedel och Energi.

Lantmännens resultat för andra kvartalet, efter finansnetto och justerat för jämförelsestörande poster, uppgår till 256 MSEK – att jämföra med förra årets resultat på 286 MSEK. Det är ett stabilt resultat som visar att vår utstakade strategi fungerar och att våra besparingsprogram ger effekt. Division Maskin visar en stark utveckling i kvartalet, och division Lantbruk fortsätter utvecklas i positiv riktning. Den inbromsning i efterfrågan som skett på konsumtionsvaror det senaste halvåret har en tydlig effekt på division Livsmedel, där våra förväntningar på påskvolymerna inte har uppfyllts under kvartalet. Prishöjningar på grund av stigande råvarupriser har också ett fördröjt genomslag. Division Energi har en fortsatt utmanande situation med höga spannmålspriser och ett relativt sett lågt pris på etanol.

Kassaflödet före finansieringsverksamheten uppgår för perioden till –269 MSEK, en försämring jämfört med föregående år som till stor del beror på en ökad rörelsekapitalbindning. De främsta förklaringarna till detta är dels att den positiva försäljningsutvecklingen inom division Maskin också leder till en ökad bindning av rörelsekapital, samt att den svaga försäljningen inom division Livsmedel jämfört med vår plan har lett till större varulager. Den markanta skillnaden jämfört med föregående år beror även på försäljningen av Lantmännen Finans leasinglänestock under andra kvartalet 2010, vilken motsvarade 1,3 miljarder kronor.

Soliditeten uppgår efter första halvåret till 39,9 procent att jämföra med 36,6 procent vid halvårsskiftet 2010.

Struktur- och varuflödesbesparingarna fortsätter som planerat. Inom programmet ”Shape”, vars syfte är att minska våra administrativa kostnader, har vi redan nu nått målet på 400 MSEK i besparingar, vilket enligt ursprungsplanen

skulle ske vid 2012 års slut. Programmet är väl genomfört och vi har fortfarande en del aktiviteter kvar som kommer att fortsätta generera besparingar, främst inom det vi kallar ”Geographic Footprint” – det vill säga samlokalisering av våra verksamheter och ökad yteffektivitet i kombination med möjligheter att hyra ut frigjorda ytor. Inom varuflödesområdet har vi under första halvåret åstadkommit besparingar på 273 MSEK, vilket är i linje med vår plan.

Under kvartalet har 2011 års föreningsstämma och efterföljande fullmäktigemöte genomförts – stort tack till alla deltagare för många givande diskussioner. En ny medlem av koncernledningen har också anställts under kvartalet: den 1 september tillträder Tove Cederborg som ny chefsjurist och som koncernstyrelsens sekreterare.

Låt mig nu presentera divisionernas rörelseresultat för andra kvartalet. Alla tal som refereras till nedan är justerade för jämförelsestörande poster.

Lyckat vårbruk ett tecken på framgångsrikt åtgärdsprogram

Division Lantbruk visar ett rörelseresultat för perioden på –11 MSEK, jämfört med –6 MSEK förra året. SW Seed och den internationella verksamheten, främst HaGe Kiel, utvecklas positivt. Resultatet för den insatsgrundande verksamheten uppgår till –16 MSEK, jämfört med 7 MSEK 2010. Kvartalets resultat ska ses i ljuset av att vi förra året hade exceptionellt höga försäljningsvolymerna av gödsel på grund av gödselskattens borttagande 2010, dels på grund av att gödsel försäljningen i år till större del infallit redan under första kvartalet, vilket påverkar detta kvartal negativt. Åtgärdsprogrammet ETT Lantmännen Lantbruk fortsätter att ge resultat. Effekterna har bland annat synts i ett väl genomfört vårbruk, låt mig exempelvis nämna att förbättrad planering har lett till att delleverans och expressleveranser har kunnat minskas jämfört med föregående år och att vi ser en nedåtgående trend för reklamationer. Åtgärdsprogrammet fortsätter med målet att få till stånd ett kundorienterat, konkurrenskraftigt och lönsamt Lantmännen Lantbruk, med ett enhetligt arbetssätt, gemensamma processer och en gemensam kultur inom divisionen.

Starkt resultat för division Maskin

Division Maskins rörelseresultat för kvartalet uppgår till 162 MSEK, jämfört med 124 MSEK under samma period förra året. Divisionen fortsätter utvecklas i en mycket positiv riktning – till stor del drivet av Swecon, som utvecklas positivt i både Sverige och Tyskland. Integrationen av Könicke Bau-maschinen utvecklas som planerat.

Lantbruksmaskinverksamheten visar ett stabilt resultat i nivå med förra året: 50 MSEK jämfört med 55 MSEK år 2010. Den svenska marknaden har återhämtat sig och antalet nyregistrerade traktorer ökade under kvartalet med 8,7 procent.

Fortsatt ogynnsam prisrelation mellan etanol och spannmål

Division Energis rörelseresultat för kvartalet uppgår till -28 MSEK, jämfört med -3 MSEK 2010. Lantmännen Agroetanols verksamhet har i kvartalet gått med kraftig förlust och lägre kapacitetsutnyttjande, eftersom prisrelationen mellan spannmål och etanol är fortsatt mycket ogynnsam. Lantmännen Agro-energi har haft en sämre utveckling i kvartalet på grund av ett ökat utbud på marknaden, samt kundmix.

Låga påskvolymerna och minskad efterfrågan på konsumentvaror

Division Livsmedel visar ett rörelseresultat för perioden på 183 MSEK, jämfört med 223 MSEK under samma period förra året. Den inbromsning i efterfrågan som skett för konsumentvaror under det senaste halvåret har en tydlig effekt, och vår förväntan på påskvolymerna har inte uppfyllts. Som ett exempel föll den svenska konsumentmarknaden för mjöl och mixer med 10,5 procent under första halvåret.* Samtidigt har ytterligare prishöjningar på grund av stigande råvarupriser en eftersläpande effekt som påverkar resultatet. Vi kommer även fortsättningsvis att prioritera dessa prishöjningar för att bibehålla våra marginaler, även om detta har en kortsiktigt negativ effekt på våra volymer. Under kvartalet har också Lantmännen Kronfågels utbyggnad av anläggningen i Valla, liksom Lantmännen Unibakes bageri i Bedford, England tagits i drift. Inkörningskostnader i samband med uppstart har belastat resultatet negativt med 35 MSEK.

Lantmännen Kronfågels resultat ligger sammantaget i linje med föregående år, främst drivet av en god utveckling i den danska verksamheten. Lantmännen Cerealia känner tydligt av den minskade efterfrågan, vilket har lett till volym-minskningar både inom konsument- och B2B-segmenten och ett något lägre resultat än förra året. Lantmännen Unibake har en eftersläpning i att få igenom prisökningar i takt med de ökande råvarupriserna – vilket i sin tur leder till pressade marginaler.

Satsningar på produktion, varumärken och ledarskap

Sammanfattningsvis visar det stabila resultatet för årets andra kvartal att vi fortsätter utvecklas på ett bra sätt i linje med våra utstakade strategier och planer, men – som jag också nämnt flera gånger tidigare – vi kan inte slå oss till ro. Vi behöver ständigt behålla fokus på våra program för förbättrat rörelsekapital, för besparingar i varuflödet och för

fortsatta strukturgrepp. Framöver kommer vi även att intensifiera våra ansträngningar för att skapa en mer efterfrågestyrd produktion: det vill säga att vi ska bli bättre på att producera sådant som kunden faktiskt efterfrågar. På så vis kan vi också minska kapitalbindningen i lager, genom att inte lagerhålla fler eller mer produkter än vad som efterfrågas. En bättre planering kommer också att leda till en förbättrad leveranssäkerhet. Det är ett spännande och utmanande arbete som kommer att leda till ett mer kundorienterat och lönsamt Lantmännen.

Vi kommer även att fortsätta investera i att bygga våra varumärken. Tidigare i år har vi fått ett antal utmärkelser för vår framgångsrika marknadskommunikation, och under andra kvartalet mottog vi ännu ett sådant pris då vi på Stockholm Media Week utsågs till "Årets annonsör". Vi har även fått mycket uppmärksamhet för vårt arbete för att minska matsvinnet, vilket är ett bra exempel på hur vårt hållbarhetsarbete genomsyrar alla delar i vår verksamhet. Det är något vi alla kan känna oss stolta över, i hela kedjan från jord till bord.

För att skapa lönsam tillväxt måste vi också fortsätta att driva nytänkande i alla delar av vår verksamhet, inte minst när det gäller att utveckla våra ledare. Under det senaste kvartalet har vi bland annat lanserat ett obligatoriskt utvecklingsprogram för alla nya ledare inom Lantmännen: ett program som utgår ifrån våra gemensamma värderingar och hjälper våra ledare att motivera sina medarbetare och att skapa bra team som levererar goda, hållbara prestationer. En viktig del i det är hur våra ledare bryter ned sina mål och följer upp att målen nås, för att vi alla ska kunna dra åt samma håll. Det är ett ambitiöst program som ska ge alla våra chefer en stabil grund att stå på i sitt ledarskap – och ytterligare ett steg i vår kontinuerliga strävan mot att bli ett ännu bättre och mer lönsamt företag.

Stockholm den 22 juli 2011

*Per Strömberg
Vd och koncernchef Lantmännen*

* Källa: ACN, DVH SE, YTD 19 juni vs. LY.

Verksamheten januari-juni 2011



Omvärld och marknad

Fortsatt höga spannmålspriser, stigande kostnader inom animalieproduktion

Tillgången på svensk spannmål är lägre än normalt på grund av liten skörd förra året, vilket har medfört ökad import. Spannmålspriserna fortsätter att vara mycket rörliga; trots att världens spannmålsskörd förväntas öka med 3,5 procent jämfört med förra året så förutser FN:s livsmedels- och jordbruksorganisation att det bara nått och jämnt räcker för att möta efterfrågan och att prisnivån förblir hög kommande säsong. Svensk växtodling utformas alltmer efter lönsamheten;

detta odlingsår har högre spannmålspriser påverkat odlingen positivt. Enligt Jordbruksverket ökade den svenska spannmållarealen under 2011 med 3 procent jämfört med föregående år. Framförallt vete och havre ökar, medan råg, rågvete och bland-säd minskar. Även odlingen av oljevaxter har minskat medan vallarealen är oförändrad enligt Jordbruksverket.

Lantmännens prognos för skördeåret är 5,2 miljoner ton att jämföra med skördeår 2010: 4,3 miljoner ton.

Högre spannmålspriser driver upp produktionskostnaderna inom animalieproduktionen. Trenden inom svensk kyckling- och äggproduktion är positiv på grund av ökad

Väsentliga poster av jämförelsestörande karaktär

MSEK	2011 apr-jun	2010 apr-jun	2011 jan-jun	2010 jan-jun	2010 jan-dec
Redovisat rörelseresultat	304	312	506	491	1 059
<i>Jämförelsestörande poster i rörelseresultatet:</i>					
Realisationsresultat vid					
- försäljning av fastigheter	-	0	-	19	208
- försäljning av verksamheter, aktier	-	-13	-	-13	5
Nedskrivning av anläggningstillgångar m m	-	0	-	-36	-249
Strukturkostnader, övriga	-	-3	-	-15	-128
Summa jämförelsestörande poster i rörelseresultatet	0	-16	0	-45	-164
Rörelseresultat justerat för jämförelsestörande poster	304	328	506	536	1 223
Redovisat resultat efter finansiella poster	256	270	390	388	822
Jämförelsestörande poster i rörelseresultat enligt ovan	0	-16	0	-45	-164
<i>Jämförelsestörande poster i finansiella poster:</i>					
Realisationsvinst aktieförsäljningar m m	-	0	-	-	40
Summa jämförelsestörande poster i finansnettot	0	0	0	0	40
Resultat efter finansiella poster justerat för jämförelsestörande poster	256	286	390	433	946
Avkastning på eget kapital, exklusive jämförelsestörande poster %	8,0	8,5	6,2	6,7	7,8
Avkastning på operativt kapital, exklusive jämförelsestörande poster %	6,7	7,1	5,6	5,7	6,5

konsumtion. Inom grisproduktionen är situationen fortfarande mycket allvarlig; det höga kostnadsläget har inte mötts av motsvarande höjning av avräkningspriset, vilket gör att många producenter tvingas avveckla sin verksamhet.

Byggssektorn växer sig starkare och lantbruket fortsätter investera
Konjunktoren är på stabil uppgång vad gäller entreprenadmaskiner i Europa. Byggssektorn växer sig starkare och satsningar på infrastruktur fortsätter med tyngdpunkt på storstadsområden. Från och med 2011 införs inom EU nya emissionslagar i flera steg för tunga fordon, vilket ska leda till minskad miljöpåverkan och innebär en utmaning för tillverkare att klara kraven.

Inom lantbruksmaskinverksamheten så har den skandinaviska marknaden stabiliserat sig på en normal nivå. Investeringsviljan är fortsatt god i lantbruket, med undantag för Danmark, som ligger på en historiskt låg nivå även om en svag förbättring kan anas. Maskinförsäljningen i övriga Europa har återhämtat sig mycket snabbt, samtidigt som komponentbrist hos många leverantörer gör att leveranstiderna på nya maskiner börjar bli långa.

Pressad etanolmarknad och tysk kärnkraftsstopp

Etanolmarknaden är fortsatt pressad på grund av överskott och import från USA, vilket innebär att den förväntade prisökningen på etanol inte ännu har inträffat. Det tyska beslutet att avveckla kärnkraften till 2022 leder till att efterfrågan på andra energikällor kommer att öka; naturgas och kol kommer troligen att spela en viktig roll, men en ökad efterfrågan på bioenergi är också att vänta.

Hälsa och fullkorn stora brödtrender

Trots en relativt stor priskorrigering nedåt på Europas spannmålsbörser den senaste månaden så ligger spannmålspriserna kvar på en historiskt hög nivå. Det är dock alltför tidigt att sja om höstens prisnivå eftersom hela skördeperioden ligger framför oss i merparten av de mest betydande odlingsområdena i världen.

Två stora trender på brödmarknaden är fullkorn och färsbakat bröd ”i farten”. Färsbakat bröd toppar konsumenternas önskelista, och den ökade efterfrågan är en stor del i framgången för bake-off. Ett ökat fokus på hälsa har också gjort fullkorn till en starkt växande trend, och efterfrågan är nu större än någonsin. Produkter som inte traditionellt associeras med fullkorn blir gradvis konsumentfavoriter, i takt med den generella hälsotrenden som sveper genom Europa.

Risker och osäkerhetsfaktorer

All affärsverksamhet är förenad med risker. Riskerna i Lantmännens verksamhet omfattar strategiska risker relaterade till bland annat varumärken och omvärldskrav, operativa risker såsom prisförändringar på energi och råvaror, samt finansiella risker. Dessa risker beskrivs utförligt i årsredovisningen för 2010.

Störst osäkerhet vad gäller Lantmännens verksamhet och resultat kan fortfarande hänföras till lönsamheten för Lantmännen Agroetanol, som är starkt beroende av etanolpriset

utveckling och av priset på spannmål. En förändring av etanolpriset med 1 SEK/liter innebär att resultatet påverkas med cirka 200 MSEK per år vid oförändrade priser på insatsvaror och foder. En förändring av spannmålspriset med 0,50 SEK per kilo, beräknas påverka resultatet med cirka 185 MSEK per år under antagande att foderpriset samvarierar med spannmålspriset. Nuvarande prisrelation mellan etanol och spannmål är fortsatt mycket gynnsam.

Förändringar i koncernen

Under perioden har endast marginella förändringar i koncernens sammansättning skett.

Förvärvsbalansen avseende det under 2010 förvärvade bolaget Könicke är fortfarande preliminär. Bolaget ingår i division Maskin.

Övriga viktiga händelser

Vid Lantmännens föreningsstämma i maj valdes Per Lindahl till ny styrelseledamot efter Birgitta Carlander. Vid stämman omvaldes styrelseledamöterna Bengt-Olov Gunnarson, Nils Lundberg, Anitra Steen och Hans Wallemyr.

Den utbyggda livsmedelsanläggningen för kyckling, i Valla utanför Katrineholm, invigdes i maj. Anläggningen är norra Europas modernaste i sitt slag.

Det nya bageriet i Bedford, England invigdes i juni.

Till ny chefsjurist i Lantmännen har Tove Cederborg utsetts. Hon kommer närmast från Vattenfall och tillträder tjänsten den 1 september.

Koncernens nettoomsättning och resultat

Andra kvartalet 2011

Nettoomsättning

Nettoomsättningen i Lantmännen uppgick under andra kvartalet till 9 930 MSEK (9 153), en ökning med 8 procent. Valutaeffekter, som en följd av en starkare svensk krona under perioden jämfört med motsvarande period föregående år, har påverkat omsättningen med –3 procentenheter. Effekten av förvärvet av Könicke i oktober förra året, har bidragit till att öka nettoomsättningen med 4 procentenheter. Övriga koncernförändringar har endast haft marginell påverkan på nettoomsättningen. Omsättningsökningen i övrigt hänförs främst till högre priser på spannmål, etanol och foder i Sverige samt högre försäljning av anläggningsmaskiner i Sverige och Tyskland.

Rörelseresultat

Rörelseresultatet i Lantmännen uppgick under andra kvartalet till 304 MSEK (312).

Föregående års resultat påverkades av poster av jämförelsestörande karaktär med totalt –16 MSEK. Justerat för dessa poster uppgick rörelseresultatet till 328 MSEK föregående år. Inga jämförelsestörande poster påverkar årets resultat. Valutaeffekter har påverkat rörelseresultatet med –19 MSEK. Bortsett från dessa effekter var rörelseresultatet i nivå med föregående år, där division Maskin och division Lantbruk utvecklats starkt, medan division Livsmedel och division Energi har haft en svagare utveckling.

Första halvåret 2011

Nettoomsättning

Lantmännens nettoomsättning uppgick under första halvåret till 18 604 MSEK (17 309), en ökning med 7 procent, där valutaeffekter påverkat med -3 procentenheter. Effekten av förvärvet av Könicke ökade nettoomsättningen med 4 procentenheter. Övriga koncernförändringar har endast haft marginell påverkan på nettoomsättningen. Omsättningsökningen i övrigt hänförs i huvudsak till högre försäljning av anläggningsmaskiner i Sverige och Tyskland samt högre priser på spannmål, etanol och foder i Sverige.

Rörelseresultat

Rörelseresultatet i Lantmännen uppgick under första halvåret till 506 MSEK (491).

I föregående års resultat ingick poster av jämförelsestörande karaktär med -45 MSEK. Justerat för dessa poster uppgick rörelseresultatet föregående år till 536 MSEK. Inga jämförelsestörande poster påverkade årets resultat. Valutaeffekter har påverkat rörelseresultatet med -20 MSEK. Efter hänsyn till detta blev årets resultat något lägre än föregående år främst orsakat av sämre resultat inom divisionerna Energi och Livsmedel, samtidigt som resultatet påverkades positivt av högre maskinförsäljning, den internationella lantbruksverksamheten och SW Seed.

Finansnetto

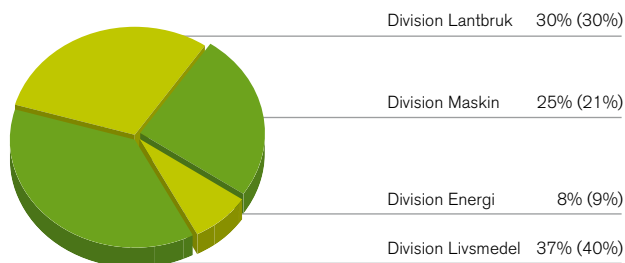
Koncernens finansnetto uppgick till -48 MSEK (-42) under andra kvartalet och till -116 MSEK (-103) under första halvåret. Trots att den genomsnittliga nettolåneskulden minskat jämfört med motsvarande period förra året, har finansnettot försämrats. Detta förklaras huvudsakligen av att den genomsnittliga räntenivån på Lantmännens lån stigit med cirka 1 procentenhet jämfört med motsvarande period 2010.

Skatt och resultat efter skatt

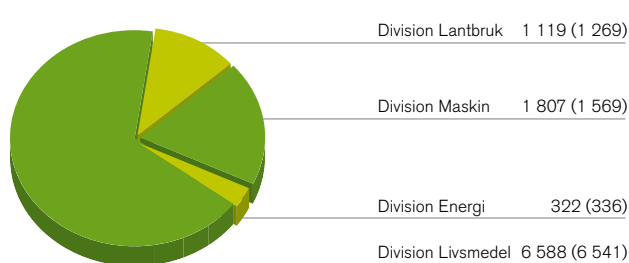
Skattkostnaden för halvåret uppgick till -66 MSEK (-86) och beräknas utifrån bedömd skattesats för hela året.

Koncernens resultat efter skatt för halvåret uppgick därmed till 324 MSEK (302), varav 322 MSEK (297) avser medlemmarna i den ekonomiska föreningen och 2 MSEK (5) avser ägare utan bestämmande inflytande (minoritetsägare) i koncernens dotterföretag.

Omsättning per division



Medelantal anställda per division



Övrig finansiell information

Kassaflöde och finansiering

Kassaflödet från den löpande verksamheten uppgick under första halvåret till 423 MSEK (1 845), där det kassamässiga rörelseöverskottet bidrog med 737 MSEK (949) medan rörelsekapitalet minskade kassaflödet med -314 MSEK (896). Föregående års positiva bidrag till kassaflödet från minskat rörelsekapital var främst en effekt av "Cash Race" projektet.

Periodens investeringar i anläggningstillgångar var något högre än föregående år och uppgick till 812 MSEK (766) samtidigt som försäljning av anläggningstillgångar var något lägre än föregående år och gav ett positivt kassaflöde på 198 MSEK (236). Periodens nettoinvesteringar i anläggningstillgångar uppgick därmed till 614 MSEK (530).

Inga förvärv eller avyttringar av verksamheter, som påverkade kassaflödet, genomfördes under perioden.

Kassaflödet före finansieringsverksamheten uppgick till -170 MSEK (2 589). Föregående år påverkades positivt med 1 319 MSEK av försäljningen av Lantmännen Finans ABs leasing- och avbetalningsavtal under andra kvartalet.

Vid periodens utgång var låneskulder i stort sett oförändrade jämfört med årsskiftet och gav ett positivt kassaflöde på 16 MSEK (-1 509). Utdelningar och transaktioner med medlemmar vad gäller insatskapital medförde ett kassaflöde på netto -33 MSEK (-85). Koncernens totala kassaflöde uppgick därefter till -187 MSEK (995).

Koncernens nettolåneskuld var vid periodens utgång något högre än vid årsskiftet och uppgick till 7 774 MSEK (7 501 vid årsskiftet).

Betalningsberedskapen uppgick per sista juni till 1 666 MSEK (3 600 vid årsskiftet). Betalningsberedskapen motsvarar koncernens tillgängliga låneutrymme och beräknas utifrån Lantmännens gällande låneavtal och de villkor som ingår i dessa. Den minskade betalningsberedskapen beror i huvudsak på att covenanterna knutna till lånen förändrats från april månad, allt i enlighet med låneavtalen. Vid utgången av juni låg Lantmännen inom ramen för de covenanterna som är knutna till befintliga låneavtal. De likvida medlen uppgick per sista juni till 684 MSEK (869 vid årsskiftet).

Soliditeten var högre den sista juni än vid årsskiftet och uppgick till 39,9 procent (38,6 vid årsskiftet).

Balansomslutningen var i stort sett oförändrad jämfört med årsskiftet och uppgick till 27 005 MSEK (27 009 vid årsskiftet).

Eget kapital

Koncernens egna kapital ökade med totalt 358 MSEK jämfört med årsskiftet och uppgick vid periodens utgång till 10 780 MSEK (10 422 vid årets slut), varav 33 MSEK (32) avser andra ägare än medlemmarna i den ekonomiska föreningen, det vill säga minoritetsintressen i koncernföretag. Periodens resultat efter skatt ökade det egna kapitalet med 324 MSEK.

Omvärdering av finansiella instrument till marknadsvärde ökade eget kapital med 61 MSEK, efter hänsyn till skatt.

Omräkningsdifferenser på utländska verksamheter, inklusive effekterna från säkring av vissa av dessa nettoinvesteringar och efter hänsyn till skatt, ökade det egna kapitalet med 1 MSEK. Utdelningar och förändringar i den ekonomiska föreningens insatskapital har minskat eget kapital med 28 MSEK.

Investeringar

Koncernens investeringar i anläggningstillgångar uppgick under första halvåret till 812 MSEK (766).

Större investeringsprojekt som bedrivits under perioden innefattar bland annat nybyggnationen av ett bageri i Bedford, England, som invigdes i juni, och utbyggnaden av livsmedelsanläggningen för kyckling i Valla utanför Katrineholm. Den utbyggda och moderniserade anläggningen i Valla invigdes i maj och kommer att vara i full drift vid årsskiftet. Den blir då Sveriges största produktionsanläggning för kyckling.

Personal

Medelantalet anställda uppgick under första halvåret till 10 161 (10 234). Minskningen är bland annat ett resultat av pågående och genomförda effektiviseringsåtgärder inom koncernen.

Redovisningsprinciper

Lantmännen tillämpar de internationella redovisningsstandarderna, International Financial Reporting Standards (IFRS), såsom de antagits av EU. Denna delårsrapport har upprättats i enlighet med IAS 34 "Delårsrapportering" och årsredovisningslagen. För moderföretaget tillämpas RFR 2 (Rådet för finansiell rapportering) och delårsrapporten är upprättade enligt årsredovisningslagen.

De redovisningsprinciper som tillämpats i delårsrapporten överensstämmer med dem som använts vid upprättande av årsredovisningen för 2010. Inga nya eller ändrade standarder eller andra regler har tillkommit som påverkat Lantmännens redovisning

Utveckling per division



Division Lantbruk

	2011 apr-jun	2010 apr-jun	2011 jan-jun	2010 jan-jun	2010 jan-dec
Nettoomsättning, MSEK	2 955	2 798	5 795	5 420	11 111
Rörelseresultat, MSEK	-11	-6	20	-2	82
Rörelsemarginal %	-0,4	-0,2	0,3	0,0	0,7
Avkastning på operativt kapital, %	-1,1	-0,6	1,1	-0,1	2,2
Rörelseresultat, justerat för jämförelsestörande poster, MSEK	-11	-6	20	18	167
Rörelsemarginal, justerad för jämförelsestörande poster, %	-0,4	-0,2	0,3	0,3	1,5
Avkastning på operativt kapital, justerat för jämförelsestörande poster, %	-1,1	-0,6	1,1	1,0	4,4
Medelantal anställda			1 119	1 269	1 199

Nettoomsättningen för andra kvartalet uppgick i division Lantbruk till 2 955 MSEK (2 798), en ökning med 6 procent. Inom division Lantbruks insatsgrundande verksamhet var omsättningen 6 procent högre än föregående år, vilket främst var ett resultat av såväl högre spannmålsvolym som generellt sett högre priser på spannmål, högre prisnivåer på foder till följd av råvaruprisökningar samt volymökningar inom delar av fodersegmentet. Totalt sett minskade dock volymerna med 4 procentenheter i perioden, framförallt som ett resultat av att kvarstående volymer, påverkade av gödselskattens borttagande, fakturerades i början av det andra kvartalet 2010. I övrigt påverkades växtodlingsvolymerna i kvartalet av det i år tidigare vårbruket, vilket medförde att en större del fakturerades i det första kvartalet i år.

Rörelseresultatet för andra kvartalet uppgick i division Lantbruk till -11 MSEK (-6). Jämfört med föregående år är främst den tidiga vårförsäljningen i Sverige och påverkan av gödselskatteeffekten på -19 MSEK huvudorsakerna till avvikelsen. Resultatet från den internationella verksamheten, HaGe Kiel i Tyskland och Scandinavian Farmers i Baltikum, var högre än föregående år.

Nettoomsättningen för första halvåret uppgick till 5 795 MSEK (5 420), en ökning med 7 procent. Omsättningsökningen avsåg främst den insatsgrundande verksamheten inom division Lantbruk bland annat som en följd av högre spannmålsvolym och högre priser på spannmål och gödsel.

Rörelseresultatet för första halvåret uppgick till 20 MSEK (-2). Föregående års resultat innehöll strukturkostnader uppgående till -20 MSEK, främst avseende nedskrivning av anläggningstillgångar. Dessutom innebar borttagandet av gödselskatten 2009 en förskjutning av gödselvolym från 2009 till 2010, vilket gav en effekt på resultatet första halvåret 2010. Den internationella verksamheten och SW Seed uppvisar bättre resultat än föregående år.

Arbetet med åtgärdsprogrammet ETT Lantmännen Lantbruk fortsätter. Under vårbruket prövades såväl en ny organisation som nya arbetssätt framtagna under Åtgärdsprogrammet, vilket bland annat resulterade i förbättrad planering, lägre andel delleveranser och expressorder samt färre reklamationer.

Division Lantbruks insatsgrundande verksamhet:

	2011 apr-jun	2010 apr-jun	2011 jan-jun	2010 jan-jun	2010 jan-dec
Nettoomsättning, MSEK	2 764	2 613	5 475	5 092	10 110
Rörelseresultat, MSEK	-16	7	1	7	-49
Rörelsemarginal %	-0,6	0,3	0,0	0,1	-0,5
Avkastning på operativt kapital, %	-2,6	1,0	0,1	0,5	-1,9
Rörelseresultat, justerat för jämförelsestörande poster, MSEK	-16	7	1	27	36
Rörelsemarginal, justerad för jämförelsestörande poster, %	-0,6	0,3	0,0	0,5	0,4
Avkastning på operativt kapital, justerat för jämförelsestörande poster, %	-2,6	1,0	0,1	2,1	1,4
Medelantal anställda			809	924	858



Division Maskin

	2011 apr-jun	2010 apr-jun	2011 jan-jun	2010 jan-jun	2010 jan-dec
Nettoomsättning, MSEK	2 904	2 267	4 868	3 669	8 561
Rörelseresultat, MSEK	162	124	179	87	206
Rörelsemarginal %	5,6	5,5	3,7	2,4	2,4
Avkastning på operativt kapital, %	33,7	25,0	19,4	9,0	10,4
Rörelseresultat, justerat för jämförelsestörande poster, MSEK	162	124	179	87	236
Rörelsemarginal, justerad för jämförelsestörande poster, %	5,6	5,5	3,7	2,4	2,8
Avkastning på operativt kapital, justerat för jämförelsestörande poster, %	33,7	25,0	19,4	9,0	12,0
Medelantal anställda			1 807	1 569	1 863

Nettoomsättningen under andra kvartalet uppgick till 2 904 MSEK (2 267), en ökning med 28 procent. Ökningen var i första hand hänförlig till högre försäljning inom Swecon i Sverige och Tyskland, där förvärvet av Köhnice bidrog till försäljningsökningen jämfört med föregående år. Valutakursseffekten, som en följd av den starkare svenska kronan, påverkade omsättningen negativt med 2 procent. Ordergången i Swecon har under andra kvartalet planat ut och var lägre än föregående år, exklusive Köhnice. I Baltikum ökar efterfrågan på anläggningsmaskiner men från en volymmässigt låg nivå. Servicemarknaden visar en god utveckling på samtliga marknader där Tyskland ökar mest genom förvärvet av Köhnice.

I de skandinaviska länderna har försäljningen av lantbrukmaskiner ökat med mellan 20 och 30 procent. Ordergången för nya lantbrukmaskiner har förbättrats i Sverige, medan Norge och Danmark påverkats negativt av bland annat leveransföreningen från Valtra. Orderstocken är betydligt högre än föregående år. Jämfört med andra kvartalet 2010 var marknadsandelen för Valtra lägre i samtliga länder på grund av leveransproblemen, samtidigt som marknadsandelarna för Claas ökat i Sverige och Danmark. Reservdels- och serviceverksamheterna är i nivå med föregående år.

Rörelseresultatet under andra kvartalet uppgick till 162 MSEK (124). Ökningen på 38 MSEK avsåg främst Swecon där den ökade försäljningen i Sverige bidrog mest till resultatet. Resultatet i Lantmännen Maskin var något lägre än föregående år, som en följd av leveransproblem av nya maskiner.

Nettoomsättningen för första halvåret uppgick till 4 868 MSEK (3 669), vilket motsvarar en ökning med 33 procent. Alla enheter har ökat sin försäljning. Swecon Tyskland och Sverige står för huvuddelen av ökningen.

Rörelseresultatet för första halvåret uppgick till 179 MSEK (87). Både Lantmännen Maskin och Swecon visar ett högre resultat än föregående år. Resultatutvecklingen är främst en effekt av den högre försäljningen.

I division Maskin fortsätter arbetet med att skapa en effektivare och mer kundorienterad organisation. Utbildning i målstyrd försäljning är genomförd för samtliga regionchefer, produktchefer, maskinsäljare och reservdels säljare. Flera förbättringsprojekt med LEAD som arbetsverktyg har genomförts på gemensamma anläggningar för Swecon och Lantmännen Maskin. Integrationsarbetet i Tyskland pågår och arbetet följer utsatt plan.

Division Maskins verksamhet för lantbrukmaskiner:

	2011 apr-jun	2010 apr-jun	2011 jan-jun	2010 jan-jun	2010 jan-dec
Nettoomsättning, MSEK	1 274	1 280	2 044	1 951	4 135
Rörelseresultat, MSEK	50	55	26	13	27
Rörelsemarginal %	3,9	4,3	1,3	0,6	0,7
Avkastning på operativt kapital, %	16,8	15,0	4,6	1,8	2,0
Rörelseresultat, justerat för jämförelsestörande poster, MSEK	50	55	26	13	27
Rörelsemarginal, justerad för jämförelsestörande poster, %	3,9	4,3	1,3	0,6	0,7
Avkastning på operativt kapital, justerat för jämförelsestörande poster, %	16,8	15,0	4,6	1,8	2,0
Medelantal anställda			864	906	901



Division Energi

	2011 apr-jun	2010 apr-jun	2011 jan-jun	2010 jan-jun	2010 jan-dec
Nettoomsättning, MSEK	773	684	1 574	1 520	3 005
Rörelseresultat, MSEK	-28	-3	5	56	113
Rörelsemarginal %	-3,6	-0,4	0,3	3,7	3,8
Avkastning på operativt kapital, %	-4,9	-0,5	0,4	4,6	4,7
Rörelseresultat, justerat för jämförelsestörande poster, MSEK	-28	-3	5	56	125
Rörelsemarginal, justerad för jämförelsestörande poster, %	-3,6	-0,4	0,3	3,7	4,2
Avkastning på operativt kapital, justerat för jämförelsestörande poster, %	-4,9	-0,5	0,4	4,6	5,2
Medelantal anställda			322	336	323

Nettoomsättningen under årets andra kvartal uppgick till 773 MSEK (684), en ökning med 13 procent jämfört med motsvarande period föregående år. Omsättningsökningen avsåg främst Lantmännen Agroetanol, som en följd av högre priser på etanol och foder och till viss del Lantmännen Reppe, som har haft en positiv volymutveckling till följd av drifttagandet av expansionsinvesteringen i Lidköping. Nettoomsättningen i Lantmännen Agroenergi avvek negativt jämfört med motsvarande period föregående år, framförallt på grund av varmt väder och förändrad försäljningsmix.

Rörelseresultatet under årets andra kvartal uppgick till -28 MSEK (-3). Lantmännen Agroetanols resultat försämrades, vilket förklaras av högre spannmålspriser, som endast delvis kompenseras av högre priser på etanol och foder. Värt att notera är även att under andra kvartalet har betydande volymer spannmål levererats till Lantmännen Agroetanol på kontrakt tecknade innan den kraftiga prisuppgången på marknaden. Lantmännen Agroenergis resultat var lägre än föregående år främst inom biobränsleaffären, som en följd av ogynnsam försäljningsmix och pressade marknadspriser på pellets.

Nettoomsättningen under första halvåret uppgick till 1 574 MSEK (1 520), vilket motsvarar en ökning med 4 procent jämfört med föregående år och framförallt härleds till Lantmännen Agroetanol som en följd av högre pris på etanol och foder. Även Lantmännen Aspen ökade nettoomsättningen tack vare högre volymer i början på året på grund av en tidig vår i Europa. Lantmännen Reppes nettoomsättning ökade som en följd av högre volymer efter drifttagandet av expansionsinvesteringen i Lidköping. Lantmännen Agroenergis nettoomsättning avvek negativt jämfört med föregående år främst på grund av lägre priser och en ogynnsam försäljningsmix i biobränsleaffären. Lägre försäljningsvolymer inom Lantmännen Agroenergis värmeaffär, främst på grund av det varma vädret, bidrog också till den lägre omsättningen.

Rörelseresultatet under första halvåret uppgick till 5 MSEK (56). Lantmännen Aspens resultat har förbättrats jämfört med föregående år, främst tack vare en positiv volymtillväxt. Resultatförsämring har skett i Lantmännen Agroetanol, Lantmännen Agroenergi och Lantmännen Reppe. Den största avvikelsen jämfört med föregående år förklaras av förändrad försäljningsmix inom Lantmännen Agroenergi och pressade marknadspriser på pellets.



Division Livsmedel

	2011 apr-jun	2010 apr-jun	2011 jan-jun	2010 jan-jun	2010 jan-dec
Nettoomsättning, MSEK	3 755	3 666	7 252	7 241	14 484
Rörelseresultat, MSEK	183	220	304	351	534
Rörelsemarginal %	4,9	6,0	4,2	4,8	3,7
Avkastning på operativt kapital, %	7,8	9,0	6,5	7,0	5,4
Rörelseresultat, justerat för jämförelsestörande poster, MSEK	183	223	304	382	784
Rörelsemarginal, justerad för jämförelsestörande poster, %	4,9	6,1	4,2	5,3	5,4
Avkastning på operativt kapital, justerat för jämförelsestörande poster, %	7,8	9,1	6,5	7,6	7,9
Medelantal anställda			6 588	6 541	6 681

Nettoomsättningen under andra kvartalet för division Livsmedel uppgick till 3 755 MSEK (3 666), en ökning med 2 procent. Valutakurseffekten, som en följd av den starka svenska kronan, påverkade omsättningen negativt med –5 procentenheter, framförallt inom Lantmännen Cerealia, Lantmännen Unibake och Lantmännen Kronfågel.

Nettoomsättningen i Lantmännen Cerealia och Lantmännen Unibake har påverkats positivt av prishöjningar, relaterat till stigande råvarupriser. I Lantmännen Unibakes verksamheter i Ryssland, Polen, Finland och Sverige har dessutom försäljningsutvecklingen varit positiv under andra kvartalet.

Lantmännen Kronfågels nettoomsättning var i nivå med föregående år och har påverkats positivt av högre försäljningsvolym i den danska verksamheten. Lantmännen Doggys nettoomsättning var även den i nivå med föregående år.

Rörelseresultatet under andra kvartalet för division Livsmedel var 183 MSEK (220), en minskning med –37 MSEK jämfört med föregående år. Uppstarts- och inkörningskostnader relaterade till det nya bageriet i Bedford, England samt i den utbyggda livsmedelsanläggningen för kyckling i Valla påverkade resultatet negativt med –35 MSEK i andra kvartalet. Valutakurseffekten i division Livsmedel uppgick till –15 MSEK.

Lantmännen Cerialias resultat var lägre än föregående år, främst som en följd av lägre försäljningsvolym. I Lantmännen Unibake har framförallt lägre försäljningsvolym i frysbrödsverksamheterna i Tyskland, England och Danmark, tillsammans med negativ valutakurseffekt medfört att rörelseresultatet är lägre jämfört med föregående år. Rörelseresultatet i Lantmännen Kronfågel och Lantmännen Doggy är i nivå med föregående år.

Nettoomsättningen under första halvåret i division Livsmedel uppgick till 7 252 MSEK (7 241), vilket var i nivå med föregående år. Valutakurseffekten första halvåret var negativ med –6 procent.

Rörelseresultatet under första halvåret uppgick till 304 MSEK (351) och påverkades negativt av valutakurseffekter på –20 MSEK. Föregående års resultat påverkades med –31 MSEK för stängning av frysbrödsbageriet i Glostrup, Danmark. Resultaten i Lantmännen Cerealia och Lantmännen Kronfågel har utvecklats positivt första halvåret jämfört med föregående år, till stor del på grund av kostnadsbesparingar. I Lantmännen Unibake och Lantmännen Doggy var resultaten lägre än föregående år. Lantmännen Unibakes resultat har påverkats negativt av uppstarts- och inkörningskostnader i nya bageriet i Bedford, England och av att prishöjningar till följd av råvaruprisökningar inte fullt ut gett effekt på resultatet då det råder en viss eftersläpning.

Koncernens resultaträkning i sammandrag

MSEK	2011 apr-jun	2010 apr-jun	2011 jan-jun	2010 jan-jun	jul 2010- jun 2011	2010 jan-dec
Nettoomsättning	9 930	9 153	18 604	17 309	37 283	35 988
Övriga rörelseintäkter	53	78	105	223	515	633
Förändring i lager av färdiga produkter och produkter i arbete	87	-172	31	-40	178	107
Aktiverat arbete för egen räkning	1	0	2	0	4	2
Råvaror och förnödenheter	-4 042	-3 271	-7 723	-6 408	-14 978	-13 663
Handelsvaror	-2 539	-2 151	-4 163	-3 926	-8 713	-8 476
Personalkostnader	-1 347	-1 391	-2 643	-2 760	-5 385	-5 502
Övriga rörelsekostnader	-1 605	-1 653	-3 196	-3 265	-6 488	-6 557
Andelar i intresseföretags resultat	43	25	54	40	106	92
Av- och nedskrivningar	-277	-306	-565	-682	-1 448	-1 565
Rörelseresultat	304	312	506	491	1 074	1 059
Finansiella intäkter	61	51	104	90	208	194
Finansiella kostnader	-109	-93	-220	-193	-458	-431
Resultat efter finansiella poster	256	270	390	388	824	822
Skatt	-44	-66	-66	-86	-77	-97
Periodens resultat efter skatt	212	204	324	302	747	725
Periodens resultat hänförligt till:						
Medlemmar i den ekonomiska föreningen	212	203	322	297	744	719
Innehav utan bestämmande inflytande	0	1	2	5	3	6

Koncernens rapport över totalresultat i sammandrag

MSEK	2011 apr-jun	2010 apr-jun	2011 jan-jun	2010 jan-jun	jul 2010- jun 2011	2010 jan-dec
Periodens resultat efter skatt	212	204	324	302	747	725
Aktuariella vinster och förluster i förmånsbaserade pensionsplaner	0	0	0	0	169	169
Finansiella tillgångar som kan säljas	-12	-26	4	-37	19	-22
Kassaflödessäkringar	25	35	99	15	193	69
Omräkningsdifferens på utländsk verksamhet	43	-44	17	-280	-513	-770
Resultat från säkring av nettoinvestering i utländsk verksamhet	-65	11	-23	175	233	431
Skatt hänförlig till komponenter i övrigt totalresultat	-1	-12	-35	-47	-159	-171
Övrigt totalresultat för perioden, netto efter skatt	-10	-36	62	-174	-58	-294
Summa totalresultat för perioden	202	168	386	128	689	431
Summa totalresultat för perioden hänförligt till:						
Medlemmar i den ekonomiska föreningen	202	165	384	123	686	425
Innehav utan bestämmande inflytande	0	3	2	5	3	6

Koncernens balansräkning i sammandrag

MSEK	2011 30 jun	2010 30 jun	2010 31 dec
TILLGÅNGAR			
Materiella anläggningstillgångar	9 691	10 081	9 515
Förvaltningsfastigheter	225	312	243
Goodwill	2 779	2 876	2 779
Övriga immateriella anläggningstillgångar	661	797	713
Innehav i intresseföretag	1 147	1 203	1 157
Finansiella anläggningstillgångar	636	629	662
Uppskjutna skattefordringar	192	378	231
Övriga anläggningstillgångar	60	70	44
Summa anläggningstillgångar	15 391	16 346	15 344
Varulager	5 123	4 637	5 224
Kundfordringar och övriga rörelsefordringar	5 692	5 104	5 417
Kortfristiga räntebärande tillgångar	91	457	139
Aktuella skattefordringar	24	6	16
Likvida medel	684	1 371	869
Summa omsättningstillgångar	11 614	11 575	11 665
SUMMA TILLGÅNGAR	27 005	27 921	27 009
EGET KAPITAL OCH SKULDER			
Eget kapital hänförligt till medlemmar i den ekonomiska föreningen	10 747	10 183	10 390
Innehav utan bestämmande inflytande	33	36	32
Summa eget kapital	10 780	10 219	10 422
Långfristiga räntebärande skulder ¹⁾	4 193	5 610	5 096
Avsättningar för pensionsförpliktelser	1 799	1 929	1 776
Uppskjutna skatteskulder	95	122	100
Övriga långfristiga avsättningar	150	317	299
Övriga långfristiga skulder	18	44	49
Summa långfristiga skulder	6 255	8 022	7 320
Kortfristiga räntebärande skulder	3 193	3 119	2 299
Leverantörsskulder och andra rörelseskulder	6 334	6 284	6 585
Aktuella skatteskulder	104	147	113
Kortfristiga avsättningar	339	130	270
Summa kortfristiga skulder	9 970	9 680	9 267
SUMMA EGET KAPITAL OCH SKULDER	27 005	27 921	27 009
Soliditet	39,9	36,6	38,6
¹⁾ Inklusive förlagsinsatser, MSEK	56	56	56

Koncernens kvartalsfördelade resultaträkningar i sammandrag

MSEK	2011 apr-jun	2011 jan-mar	2010 okt-dec	2010 jul-sep	2010 apr-jun	2010 jan-mar
Nettoomsättning	9 930	8 674	9 960	8 719	9 153	8 156
Övriga rörelseintäkter	53	52	310	100	78	145
Förändring i lager av färdiga produkter och produkter i arbete	87	-56	120	27	-172	132
Aktiverat arbete för egen räkning	1	1	2	0	0	0
Råvaror och förnödenheter	-4 042	-3 681	-4 031	-3 224	-3 271	-3 137
Handelsvaror	-2 539	-1 624	-2 589	-1 961	-2 151	-1 775
Personalkostnader	-1 347	-1 296	-1 431	-1 311	-1 391	-1 369
Övriga rörelsekostnader	-1 605	-1 591	-1 752	-1 540	-1 653	-1 612
Andelar i intresseföretags resultat	43	11	25	27	25	15
Av- och nedskrivningar	-277	-288	-574	-309	-306	-376
Rörelseresultat	304	202	40	528	312	179
Finansiella intäkter	61	43	78	26	51	39
Finansiella kostnader	-109	-111	-133	-105	-93	-100
Resultat efter finansiella poster	256	134	-15	449	270	118
Skatt	-44	-22	81	-92	-66	-20
Periodens resultat efter skatt	212	112	66	357	204	98
Periodens resultat hänförligt till:						
Medlemmar i den ekonomiska föreningen	212	110	65	357	203	94
Innehav utan bestämmande inflytande	0	2	1	0	1	4

Koncernens kassaflödesanalys i sammandrag

MSEK	2011 apr-jun	2010 apr-jun	2011 jan-jun	2010 jan-jun	2010 jan-dec
Resultat efter finansiella poster	256	270	390	388	822
Justering för poster som inte ingår i kassaflödet ¹⁾	163	265	424	618	1 385
Betald skatt	-31	-33	-77	-57	-76
Kassaflöde från den löpande verksamheten före förändring av rörelsekapital	388	502	737	949	2 131
Förändring av rörelsekapital	-331	426	-314	896	26
Kassaflöde från den löpande verksamheten	57	928	423	1 845	2 157
Förvärv, avyttring av verksamheter	0	-47	0	-47	-105
Investering i materiella och immateriella tillgångar, netto	-326	-337	-614	-530	-684
Förändring av finansiella placeringar	0	1 319	21	1 321	1 324
Kassaflöde från investeringsverksamheten	-326	935	-593	744	535
Kassaflöde före finansieringsverksamheten	-269	1 863	-170	2 589	2 692
Förändring i insatskapital	41	-15	41	-15	-15
Utbetald utdelning	-74	-70	-74	-70	-72
Förändring av låneskulder	96	-738	16	-1 509	-2 093
Kassaflöde från finansieringsverksamheten	63	-823	-17	-1 594	-2 180
Periodens kassaflöde	-206	1 040	-187	995	512
Likvida medel vid periodens början	885	332	869	391	391
Kursdifferens	5	-2	2	-16	-34
Likvida medel vid periodens slut	684	1 370	684	1 370	869
¹⁾ Av- och nedskrivning av anläggningstillgångar	277	306	565	682	1 565
Avgår resultatandelar i intresseföretag	-22	-25	-33	-40	-92
Realisationsresultat från försäljning av anläggningstillgångar och verksamheter	-33	-11	-28	-40	-284
Övriga ej likvidpåverkande poster	-59	-5	-80	16	196
	163	265	424	618	1 385

Koncernens förändringar i eget kapital i sammandrag

MSEK	2011 jan-jun			2010 jan-jun			2010 jan-dec		
	Föreningens medlemmar	Ägare utan be- stämmande inflytande	Totalt eget kapital	Föreningens medlemmar	Ägare utan be- stämmande inflytande	Totalt eget kapital	Föreningens medlemmar	Ägare utan be- stämmande inflytande	Totalt eget kapital
Ingående balans den 1 januari	10 390	32	10 422	10 140	85	10 225	10 140	85	10 225
Summa totalresultat för perioden	384	2	386	123	5	128	425	6	431
Insatsutdelning till medlemmar	-68	-	-68	-64	-	-64	-64	-	-64
Utdelning till minoritetsägare i koncernens företag	-	-1	-1	-	-8	-8	-	-12	-12
Återbäring och efterlikvid	0	-	0	-	-	0	-95	-	-95
Av medlemmar inbetalt insatskapital	90	-	90	37	-	37	37	-	37
Till medlemmar utbetalt insatskapital	-49	-	-49	-53	-	-53	-53	-	-53
Förändring i koncernens sammansättning	-	0	0	-	-46	-46	-	-47	-47
Utgående balans	10 747	33	10 780	10 183	36	10 219	10 390	32	10 422
Eget kapital hänförligt till medlemmar i den ekonomiska föreningen									
Insatskapital, inbetalt	680			612			612		
Insatskapital, emitterat	888			739			738		
Övrigt eget kapital	9 179			8 832			9 040		
Totalt eget kapital hänförligt till medlemmar i den ekonomiska föreningen	10 747			10 183			10 390		

Segmentsinformation

(Koncernens divisioner motsvaras av koncernens segment.)

Nettoomsättning per division

MSEK	2011 apr-jun	2010 apr-jun	2011 jan-jun	2010 jan-jun	Förändring %	jul 2010- jun 2011	2010 jan-dec
Division Lantbruk	2 955	2 798	5 795	5 420	7	11 486	11 111
Division Maskin	2 904	2 267	4 868	3 669	33	9 760	8 561
Division Energi	773	684	1 574	1 520	4	3 059	3 005
Division Livsmedel	3 755	3 666	7 252	7 241	0	14 495	14 484
Övrig verksamhet	167	164	314	326	-4	608	620
Elimineringar	-624	-426	-1 199	-867	38	-2 125	-1 793
Lantmännen totalt	9 930	9 153	18 604	17 309	7	37 283	35 988

Rörelseresultat per division

MSEK	2011 apr-jun	2010 apr-jun	2011 jan-jun	2010 jan-jun	jul 2010- jun 2011	2010 jan-dec
Division Lantbruk	-11	-6	20	-2	104	82
Division Maskin	162	124	179	87	298	206
Division Energi	-28	-3	5	56	62	113
Division Livsmedel	183	220	304	351	487	534
Övrig verksamhet ¹⁾	-25	-23	-60	-18	19	61
Koncernposter ²⁾	23	0	58	17	104	63
Lantmännen totalt	304	312	506	491	1 074	1 059

¹⁾ Inkluderar bland annat följande:

Realisationsresultat från försäljning av fastigheter

²⁾ Inkluderar bland annat följande:

Realisationsresultat från försäljning av verksamheter

Rörelsemarginal per division

%	2011 apr-jun	2010 apr-jun	2011 jan-jun	2010 jan-jun	2010 jan-dec
Division Lantbruk	-0,4	-0,2	0,3	0,0	0,7
Division Maskin	5,6	5,5	3,7	2,4	2,4
Division Energi	-3,6	-0,4	0,3	3,7	3,8
Division Livsmedel	4,9	6,0	4,2	4,8	3,7
Lantmännen totalt	3,1	3,4	2,7	2,8	2,9

Avkastning på operativt kapital per division

%	2011 apr-jun	2010 apr-jun	2011 jan-jun	2010 jan-jun	2010 jan-dec
Division Lantbruk	-1,1	-0,6	1,1	-0,1	2,2
Division Maskin	33,7	25,0	19,4	9,0	10,4
Division Energi	-4,9	-0,5	0,4	4,6	4,7
Division Livsmedel	7,8	9,0	6,5	7,0	5,4
Lantmännen totalt	6,7	6,7	5,6	5,2	5,7

Moderföretaget

Verksamheten i moderföretaget Lantmännen ek för består dels av Lantmännens kärnverksamhet inom division Lantbruk, av Lantmännens smörjoljeverksamhet samt av koncerngemensamma funktioner.

Nettoomsättningen uppgick under första halvåret till 5 737 MSEK (5 346). Rörelseresultatet uppgick under samma period till -173 MSEK (-73). Det lägre rörelseresultatet jämfört med föregående år hänför sig huvudsakligen till ökade pensionskostnader, 68 MSEK, till följd av ändrade livslängdsantaganden vid beräkning av pensionsskuld enligt PRI. Dessutom har rörelseresultatet påverkats av ett lägre driftsnetto i fastighetsförvaltningen, en effekt av dels extern avyttring av fastigheter och dels överföring av fastigheter till andra bolag inom Lantmännen koncernen. Rörelseresultatet inom Lantbruksverksamheten är lägre än samma period föregående år, bland annat som en effekt av minskade volymer.

Resultat efter finansiella poster uppgick under första halvåret till -115 MSEK (543). I finansnettot ingår realisationsresultat från försäljning av aktier med 1 MSEK (16) och utdelningar, främst från dotterbolag, med 31 MSEK (411) samt valutakursförluster med 8 MSEK (190) som en konsekvens av svagare svensk krona mot övriga valutor. Valutaförluster avser främst lån för säkring av investeringar i utländska dotterföretag som i koncernen redovisas mot eget kapital, via övrigt totalresultat.

Återbäring och efterlikvid fastställs med utgångspunkt från hela årets resultat. Ingen avsättning görs under året. Nettoinvesteringarna uppgick till 57 MSEK (67) under första halvåret. Soliditeten uppgick till 40,1 procent (41,9 per årsskiftet).

I moderföretaget uppgick medelantalet anställda under första halvåret till 1 114 (1 211).

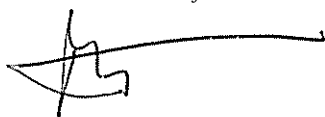
Moderföretagets resultaträkning i sammandrag

MSEK	2011 jan-jun	2010 jan-jun
Nettoomsättning, extern	4 640	4 514
Nettoomsättning, koncernintern	1 097	832
Nettoomsättning, totalt	5 737	5 346
Avgår punktskatter	-4	-4
Förändring av produkter i arbete, färdiga varor samt pågående arbeten för annans räkning	20	12
Aktiverat arbete för egen räkning	2	0
Övriga rörelseintäkter	141	149
	5 896	5 503
Rörelsens kostnader		
Råvaror och förnödenheter	-3 224	-2 347
Handelsvaror	-1 474	-1 869
Övriga externa kostnader	-814	-826
Personalkostnader	-481	-435
Av- och nedskrivningar	-76	-99
Summa rörelsens kostnader	-6 069	-5 576
Rörelseresultat	-173	-73
Resultat från finansiella poster	58	616
Resultat efter finansiella poster	-115	543
Skatt	17	-37
Periodens resultat	-98	506

Moderföretagets balansräkning i sammandrag

MSEK	2011 30 jun	2010 30 jun
TILLGÅNGAR		
Immateriella anläggningstillgångar	155	177
Materiella anläggningstillgångar	1 001	1 276
Andelar i koncernföretag	7 097	6 799
Långfristiga fordringar hos koncernföretag	280	373
Andelar i intresseföretag	851	831
Andra långfristiga värdepappersinnehav	132	163
Övriga långfristiga fordringar	282	439
Summa anläggningstillgångar	9 798	10 058
Varulager	1 236	1 073
Kortfristiga fordringar hos koncernföretag	9 622	7 782
Övriga kortfristiga fordringar	2 310	2 092
Kortfristiga placeringar inkl kassa och bank	58	22
Summa omsättningstillgångar	13 226	10 969
SUMMA TILLGÅNGAR	23 024	21 027
EGET KAPITAL OCH SKULDER		
Eget kapital	9 004	8 634
Obeskattade reserver	311	311
Avsättningar	1 016	906
Långfristiga skulder	3 914	5 218
Kortfristiga skulder till koncernföretag	4 697	1 851
Övriga kortfristiga skulder	4 082	4 107
SUMMA EGET KAPITAL OCH SKULDER	23 024	21 027
Soliditet	40,1	42,2

På styrelsens uppdrag
Stockholm den 22 juli 2011



Per Strömberg
Vd och koncernchef
Lantmännen

Granskningsrapport

Denna delårsrapport har inte varit föremål för granskning av föreningens revisorer.

För mer information kontakta

Per Strömberg
Vd och koncernchef
per.stromberg@lantmannen.com
Tel 08-657 42 24
Mobil 070-385 11 91

Per Olof Nyman
Vice vd, ekonomi- och finansdirektör
per.olof.nyman@lantmannen.com
Tel 08-657 42 47
Mobil 070-657 42 47

Anette Rosengren
Kommunikationsdirektör
anette.rosengren@lantmannen.com
Tel 08-657 43 19
Mobil 070-299 59 50



www.lantmannen.com

Följ oss även på [Facebook.com/jordtillbord](https://www.facebook.com/jordtillbord) och [Twitter.com/lantmannen](https://twitter.com/lantmannen)

Bra mat från Lantmännen

Vår gröna grodd på förpackningen står för ansvarsfullt producerad mat. Mat som vi anstränger oss för att ta fram på ett hållbart sätt, från jord till bord.

