



Steg mot hållbarhet 2006



Steg mot hållbarhet 2006

Lantmännens ansvar

4	Ett meningsfullt uppdrag
6	Lantmännen i korthet
8	Ansvar från jord till bord
10	Kärt barn har många namn...
11	Policy och strategi för hållbar utveckling
12	Odla marken!

Möjligheter och utmaningar

14	Livsmedel för ett sundare liv
18	Djuromsorg och djurhälsa
19	Leverantörer
20	Lantmännens medarbetare
22	Från ord till handling i klimatfrågan
26	Hållbar odling
30	Forskning och hållbara produkter
31	Kemikaliehantering

Styrning av arbetet med Hållbar utveckling

32	Samordnat hållbarhetsarbete från jord till bord
33	Ledningssystem
34	Anmälnings- och tillståndspliktig verksamhet

Årets resultat

35	Uppföljning
36	Styrtal

Om Lantmännen

43	Affärsområden
44	Organisation
45	Kontakt

Ett meningsfullt uppdrag

Nyckeln till framgång är min och övriga ledares förmåga att skapa engagemang hos våra medarbetare samt ägare och att formulera ett meningsfullt uppdrag. För Lantmännen baseras uppdraget på vår vision – vi gör det bästa av vår jord och ger alla möjligheter till ett sundare liv.

Ofta beskrivs hållbar utveckling som en utmaning i tre dimensioner – ekologiskt, socialt och ekonomiskt. Denna beskrivning är bra, fast med ett viktigt tillägg; ekologisk och social hållbarhet är mål som vi, tillsammans med övriga i samhället, strävar mot. Ekonomisk hållbarhet, kan vi däremot inte vänta på. Det måste vi ha redan nu.

Det största hotet mot Lantmännens ambitioner och arbete med hållbar utveckling är ett icke tillfredsställande ekonomiskt resultat.

Att vända resultatutvecklingen är därför just nu vårt viktigaste mål, även för hållbar utveckling. Vi har inlett ett förbättringsarbete med målsättningen att skapa en gemensam koncern och en vinst som år 2009 uppgår till en miljard kronor.

Gemensam strategi

Lantmännen är ett företag med verksamheter i en mängd skilda affärsområden och med en decentraliserad organisation. Därför behöver vi en tydlig och gemensam strategi för att möta omvärldens krav på öppenhet och en samlad bild av målsättningar, strategier,

handlingsplaner och effekter.

Det viktigaste är att vår strategi för hållbar utveckling används inom affärs- och produkt/tjänsteutvecklingen och att vi tar tillvara på möjligheterna inom forskningen:

- Hållbara energisystem – där Lantmännen är med och skapar framtidens drivmedel och bränslen.
- Hållbart jordbruk – där vi utvecklar nya koncept, nya sorter och hållbar teknik.
- Framtidens sunda livsmedel – som bygger på hållbara råvaror som både smakar gott och ger välbefinnande.

Det är min och övriga ledares uppgift att se till att Lantmännen tar ansvar från jord till bord. Genom att involvera personalen kan vi bygga en enhetlig koncern och ett etiskt och miljöanpassat varumärke.

Jörgen Sallenhag, TfVD och Koncernchef

Sunda och hållbara livsmedel förutsätter hållbara jordbrukssystem.

När kunderna väljer våra produkter ska de veta att Lantmännen arbetar med steg mot hållbarhet i hela värdekedjan, från växtförädling till våra förädlingsindustrier.



Lantmännen i korthet Affärsområden



Lantmännen är en av Nordens största koncerner inom livsmedel, energi och lantbruk. År 2006 hade koncernen närmare 13 000 medarbetare och omsättningen uppgick till 32 miljarder kronor.

Lantmännen ägs av 44 000 svenska lantbrukare. Åkermarken och dess möjligheter är utgångspunkten för Lantmännens verksamhet. Koncernen är verksam i alla delar av värdekedjan, från jord till bord.

Lantmännen Lantbruk

Lantmännen Lantbruk är koncernens kärnverksamhet som arbetar med utveckling, produktion och marknadsföring av foder samt insatsvaror inom växtodling. Därtill även inköp, förädling och försäljning av spannmål.

Svalöf Weibull

Svalöf Weibull, samägt med tyska BASF, arbetar med växtförädling och produktion av utsäde genom SW Seed och med marknadsföring av trädgårdsprodukter genom Weibull Trädgård.

Lantmännen Anläggnings- och Lantbruksmaskiner

Lantmännen Anläggnings- och Lantbruksmaskiner driver verksamhet inom två enheter; Lantmännen Maskin med inriktning mot lantbruk och Swecon som verkar inom området anläggningsmaskiner.

Lantmännen Energi

Lantmännen Energi samlar Lantmännens verksamhet inom energisektorn och utvecklar, tillverkar samt marknadsför energiprodukter. De fyra huvudområdena är biodrivmedel, fasta biobränslen, värme samt maskin och miljö. Lantmännen Energi är Sveriges ledande producent av drivmedelsetanol.

Lantmännen Mills

Lantmännen Mills är marknadsledande i Skandinavien på mjöl och spannmålsprodukter. 80 procent av produktionen säljs till bagerier och industrier, medan 20 procent säljs genom Lantmännen Axa till konsument.

Lantmännen Axa

Lantmännen Axa utvecklar, tillverkar och marknadsför olika produkter baserade på spannmål, såsom frukostprodukter, pasta, mjöl och färdiga måltidskoncept.

Lantmännen Unibake

Lantmännen Unibake är Europas största producent av frysta brödprodukter, och Skandinaviens största producent av färskt bröd till foodservice och detaljhandel.

Lantmännen Kronfågel

Lantmännen Kronfågel är Nordens största kycklingproducent med marknadsledande positioner i Sverige och Danmark. Produktionen består av färska, frysta och förädlade kycklingprodukter.

Lantmännen Granngården

Lantmännen Granngården är Lantmännens butikskedja med inriktning på produkter för Lantbruk & Skog, Djur och Trädgård med kompletterande sortiment inom områdena Hus & Hem och Utelev. Postorderförsäljning och e-handel sker genom Lantmännen Nordpost.

Lantmännen Invest

Lantmännen Invest omfattar bolag som har sitt ursprung i olika forskningsprojekt samt bolag som bedriver verksamheter som kan relateras till åkermarken och dess nyttjande.

Ansvar från jord till bord

Grodden, Lantmännens logotyp, är en av mänsklighetens äldsta symboler.
Hiranyagarbha – alltings ursprung – har hittats i indiska tempelruiner som är mer än 8 000 år gamla.
Symboliken kring livets ursprung ger en naturlig koppling till Lantmännens verksamhet även idag.

Lantmännen har huvudrollen i några av samhällets största utmaningar – övergången till en hållbar energiförsörjning, utvecklingen av framtidens jordbruk och utvecklingen av sunda livsmedel.

Genom att äga och ha inflytande i hela kedjan av verksamheter som utgör och omger bruket av jorden, kan Lantmännen på ett unikt sätt ta ansvar för ursprung, innehåll och egenskaper hos produkterna.

Varje dag, och på många olika sätt, tar Lantmännens medarbetare sitt ansvar;

- Att ta fram ett nytt vete som minskar behovet av växtskydd är att ta ansvar.
- Att ge goda råd om kvävegivor är att ta ansvar.
- Att utbilda i ecodriving är att ta ansvar.
- Att bygga en etanolfabrik är att ta ansvar.
- Att lansera den första fullkornspastan är att ta ansvar.

Stegen mot hållbarhet tar Lantmännen tillsammans med kunderna

I sin roll som medborgare lyfter människor ofta fram vikten av att ta ansvar för miljön och sunda råvaror, samtidigt som de i rollen som konsument framför allt väljer sina varor efter smak och pris. Lantmännens ansvar, från jord till bord, tillsammans med utvecklingsatsningarna på nya intressanta produkter och skalfördelar i produktionen underlättar för Lantmännens kunder att förena dessa två roller.

I kontrast till den ökade anonymiseringen av råvarornas ursprung arbetar Lantmännen aktivt för att öka spårbarheten. Det innebär att Lantmännens kunder vet vem som ansvarar för produkten, ibland ända ner på gårdsnivå.

Sammantaget är koncernens arbete med hållbar utveckling helt enkelt en naturlig del i löftet – Lantmännen tar ansvar för hela kedjan från jord till bord.



Kärt barn har många namn...

De flesta företag inser att framtida affärsmässiga framgångar till stor del är beroende av förmågan att hantera de hot och möjligheter som följer av klimattförändringar och ökade krav på socialt ansvar. Nya modeller och verktyg för att integrera ekonomisk, ekologisk och social hållbarhet i verksamheten utvecklas ständigt. Trenden förstärks då även finansiella institutioner och revisionsorgan i allt högre grad betonar vikten av "icke-finansiell redovisning".

Lantmännens arbete med hållbar utveckling handlar om att utveckla en verksamhet som tillgodoser kundernas behov idag utan att äventyra kommande generationers möjligheter att tillgodose sina.

Att arbeta med hållbar utveckling som Lantmännen gör inkluderar ekologisk hållbarhet och social hållbarhet, det vill säga både "miljöfrågor" och frågor om hur verksamheten påverkar människors möjligheter att tillgodose sina grundläggande behov. Inom social hållbarhet finns med andra ord Lantmännens arbete för medarbetare, arbetsmiljö, krav på underleverantörer, affärsetiska värderingar med mera.

Det har skapats en mängd olika begrepp och förkortningar för att beskriva hur organisationer arbetar med miljö- och sociala frågor. Nedan följer en beskrivning av några av de vanligast förekommande.

Corporate Social Responsibility (CSR)

CSR är ett begrepp som ges en mängd olika betydelser och innebörder bland forskare, regelskappare, företag och allmänhet, då olika aktörer har olika intressen av CSR. CSR är därmed inte ett neutralt begrepp, eftersom varje aktör eller intressent ser det utifrån sin egen situation och har sin egen subjektiva åsikt, om vad socialt ansvar innefattar, beroende av vad de har för intressen i det.

Corporate Citizenship – är ytterligare en benämning som används. Den direkta översättningen är företagsmedborgarskap och beskriver ganska väl vad det handlar om; hur företag väljer att se på sin roll i samhället, vilka rättigheter och skyldigheter som de har.

Corporate Responsibility (CR) det vill säga CSR utan S:et börjar också bli vanligt förekommande. Innebörden är ganska lik Corporate Citizenship, det vill säga vilket ansvar företaget anser att det bör ta i samhället.

Hållbar utveckling

För att skapa tydlighet och ett begrepp att arbeta med över lång tid, använder Lantmännen endast begreppet hållbar utveckling och en tydlig neutral beskrivning av det långsiktiga målet för arbetet – en hållbar verksamhet. Se Lantmännens policy, sid 11.



Policy och strategi för hållbar utveckling

Lantmännen ska bidra i utvecklingen av ett hållbart samhälle. Som kompass används en principiell definition av en hållbar verksamhet mot vilken Lantmännen kan utvärdera status i olika frågor.

Policy Hållbar Utveckling

Lantmännen skall aktivt bidra i utvecklingen av ett hållbart samhälle genom att skapa bästa möjliga förutsättningar för en hållbar verksamhet. Strategin är att steg för steg genomföra åtgärder som förbättrar lönsamheten, är utvecklingsbara och styr verksamheten i en hållbar riktning, baserat på fyra principer för ett hållbart samhälle.

1 I det hållbara samhället utsätts inte naturen för systematisk koncentrationsökning av ämnen från berggrunden.

För Lantmännen innebär det bland annat att minska beroendet av fossil energi i produktionen, vid transporter av råvaror och produkter samt vid kundernas användning av maskiner och verktyg för drift och underhåll. Det innebär även en utmaning för Lantmännen att utveckla produkter och tjänster som underlättar samhällets omställning till ett hållbart energisystem.

2 I det hållbara samhället utsätts inte naturen för systematisk koncentrationsökning av ämnen från samhällets produktion.

För Lantmännen innebär det bland annat att utveckla produktsortimentet i en hållbar riktning inom till exempel växtskydd, ta fram nya grödor samt påverka kundernas val av produkter via information och rådgivning.

3 I det hållbara samhället utsätts inte naturen för systematisk undanträngning med fysiska metoder.

För Lantmännen innebär det bland annat att säkerställa en hållbar produktion som bidrar till åkermark och skogsmark av god kvalitet, biologisk mångfald och ett odlingslandskap med rika natur- och kulturvärden.

4 I det hållbara samhället hindras inte människor systematiskt från att tillgodose sina behov.

För Lantmännen innebär det bland annat att säkerställa höga krav på produktsäkerhet, god djuromsorg, säkra och hälsosamma produkter och tjänster, god arbetsmiljö samt att ställa krav på leverantörer avseende socialt ansvarstagande och arbetsförhållanden.

Odla marken!

Lantmännen har som förvaltare av hela livsmedelskedjan – från jord till bord – ett ansvar att förklara komplexa sammanhang för sina intressenter och genom förnyelse leda utvecklingen.

Lantmännen har tagit några viktiga steg mot hållbarhet under 2006. Beslutet att bygga ut etanolproduktionen och investera i en anläggning för RME-produktion (rapsmetylester), är satsningar som visar att Lantmännen är en drivande aktör i den nödvändiga omställningen av energisektorn.

En begränsad resurs

I takt med att löpsedlarna fylls med rubriker om klimathot, ser allt fler de möjligheter som åkermarken ger. Men även skeptiker framför sina åsikter – ”svensk etanolproduktion lönar sig inte”.

I Lantmännen finns givetvis insikten om att åkermarken inte räcker för att ersätta alla fossila bränslen. Koncernen är positivt inställd till utvecklingen inom bioenergi och ser stora potentialer inom det området. Poängen med Lantmännens satsning på etanol, och även RME, är att redan nu kunna möta kundernas ökade efterfrågan på alternativa drivmedel. Lantmännen initierar den marknad som är en nödvändig förutsättning för de utvecklings- och omställningsprocesser som krävs för att förändra energisektorn.

Åkermark är globalt sett en allt mer begränsad och värdefull resurs som behöver användas för både livsmedel och energiproduktion. Lantmännens informationskampanj under 2006, ”Odla marken”, sammanfattar ambitionen att använda åkermarken på ett ansvarsfullt sätt.

Sunda livsmedel

Det är inte bara kunskapen om växthuseffekten som på senare tid blivit allmän. Under 2006 har

även insikten om att ”vi blir vad vi äter” medfört att en mängd nya koncept och produkter lanserats. Lantmännens livsmedelsprodukter har en mycket tydlig hälsoprofil. Styrkan är att koncernen har verksamheter från jord till bord, som via forskning och utveckling kontinuerligt lanserar nya varumärken och produkter.

Under år 2006 har alla affärsområdens verksamheter kartlagts i förhållande till policyn för hållbar utveckling. I en sammanfattande analys konstateras att Lantmännens inriktning mot hälsosamma produkter är ett arbete som måste vårdas väl. Samtidigt finns en utmaning att på ett bättre sätt integrera andra aspekter av hållbarhet i produktutvecklingen. Det handlar bland annat om ett mer aktivt arbete med de råvaror som köps in och en större andel miljömärkta eller miljöanpassade produkter.

Inte bara klimathot

Lantmännen är även djupt involverade i ytterligare två av samhällets hållbarhetsutmaningar – övergången till användning av hållbara kemikalier och återföring av växtnäring. Dessa utmaningar hänger ihop. Åkermarkens långsiktiga produktivitet förutsätter att växtnäringssämnen och material som bortförts från fälten återcirkuleras. Det är en utmaning att säkerställa att en sådan återföring inte bidrar till systematiska koncentrationsökningar av metaller och andra oönskade ämnen.

Camilla Välimaa, Hållbar Utveckling



Åkermarken och dess möjligheter är utgångspunkten för Lantmännens verksamhet. Med kunden i fokus utvecklas och förädlas åkermarkens resurser på ett ansvarsfullt sätt.

Livsmedel för ett sundare liv

I takt med att hälsoproblemen breder ut sig ökar intresset för en mer hälsosam livsstil. Tillsammans med fysisk aktivitet har matvanorna en avgörande inverkan på vår hälsa. När allt fler upplever att tiden inte riktigt räcker till är en av Lantmännens viktigaste uppgifter att producera sund mat som är tillgänglig för människor i vardagen.

Världshälsoorganisationen, WHO, konstaterar att goda matvanor har avgörande betydelse för att minska risken för stora folksjukdomar såsom fetma, hjärt-kärlsjukdomar och cancer. Kunskap hos den enskilda individen är en viktig förutsättning för att främja bra matvanor och ökad fysisk aktivitet. Lantmännen bidrar sedan många år till att öka kunskapen om kost, motion och hälsa och inspirerar till en sund livsstil.

Nästan en tredjedel av svenska hushåll bestämmer först samma dag vad som ska serveras till middag. De vill behålla sina matvanor och samtidigt kunna laga gott och hälsosamt. Det behöver bli enklare att äta nyttigt. Lantmännen arbetar med tydligt märkta hälsoprodukter och försöker därmed underlätta för individen genom att utveckla enkla, nyttigare produkter.

Livsstil

HELENA-studien är ett projekt på EU-nivå som undersöker ungdomars livsstil med fokus på fetma. Studien omfattar 3 000 ungdomar i tio länder. Samtliga ungdomar får göra ett konditionstest och en kostregistrering och svara på en enkät som berör en rad olika frågeställningar. Lantmännen Food R&D deltar som representant från livsmedelsindustrin och bidrar genom att utveckla ett mellanmål till ungdomar med utgångspunkt från deras behov och egna önskemål.

Den föreslagna produkten är en vidareutveckling av AXA's Fullkornsmoothie, med mera frukt och bär för vitaminernas skull, och utan tillsatt socker.

Må bra

Uppladdningen är ett projekt där Lantmännen Food R&D sedan 20 år tillbaka arbetar med specialanpassade kostråd, recept och näringslära. Det började som ett samarbete med det svenska landslaget i längdskidåkning, men har under åren utvecklats och breddats för att passa fler aktiviteter. Lilla Uppladdningen och Uppladdningen Bygg är framtagna för att hjälpa skolbarn respektive byggnadsarbetare att må bra. Under 2006 lanserades Uppladdningen Hälsa med råd för en sund livsstil för alla människor.

Kostråd

- Ät mycket frukt och grönt – gärna 500 g per dag.
- Ät bröd till varje måltid – gärna fullkorn.
- Välj gärna nyckelhålmärkt.
- Ät fisk ofta – gärna 3 gånger i veckan.
- Byt till flytande margarin eller olja när du lagar mat.
- Välj magert kött som en del i en balanserad kost.
- Försök successivt att minska saltet (NaCl) i maten.
- Begränsa intaget av livsmedel som innehåller mycket mättat fett och tillsatt socker.

Från Uppladdningen, www.uppladdningen.nu



Lantmännens produktutveckling och kundernas val av sunda livsmedel påverkar i hög grad möjligheterna för en hållbar odling.

Danpo
Hickory Marinade

Smags Mesteren

En nuanceret smagsoplevelse!
Det er hverken svært eller tidskrævende at marinere kyllingekød. Hickory Marinade består af olie og rødvinsseddele tilsat udvalgte urter og krydderier. Netop denne kombination tilfører kødet ekstra saft og gør serveringen til en ny og mere nuanceret smagsoplevelse.

Ingredienser: Vand, rødvinsseddele, tomatpuré, gærkoncentrat, druesukker, salt, chilipeber, smagsforstærker (E621), løg (pulver), krydderier, konserveringsmiddel (E202, E211), fortykningsmiddel (E415), vegetabilisk olie (raps, kokos), lactose, maldextrin, sukker, aroma, røgaroma.

Opbevaring: Uåbnet ved stuetemperatur. Åbnet ved max +5°C.

Marineret kylling på 30 minutter. Saftigt kyllingekød er lækkert, men det bliver endnu bedre med en god marinerings.

Nettovægt: 2,7 Kg.

Sidste anvendelsesdato: Se bagsiden.
Produceret i Sverige for: Lantmännen Danpo A/S, 7323 Givne, www.danpo.dk

Vi tager ansvar for hele kæden fra jord til bord. Danpo er en del af Lantmännen.

5 789000 04 1392

Banbrytande livsmedelsforskning

Lantmännen har länge haft en framskjuten position inom livsmedelsforskning och varje år sker en genomgripande förnyelse av Lantmännens produkt-sortiment.

De senaste åren har en stor del av fokus legat på forskning om fullkorn. I ett omfattande forskningsprogram som inleddes 2004 undersöker forskare i Uppsala och Umeå de mekanismer som antas ligga bakom de hälsobefrämjande effekterna hos fullkorn. Forskningen kommer att ha betydelse för utvecklingen av nya produkter med tydligare dokumenterade hälsoegenskaper och bidra till att de positiva egenskaperna kan bevaras under process, tillagning och lagring.

Nya produkter

Lantmännen Axa var först att utveckla och introducera fullkornspasta på den svenska marknaden. Till en början var den typiska konsumenten av fullkornspasta den hälsointresserade kvinnan. Nu är det en produkt som köps av alla – industrier, restauranger, storköket och alla typer av konsumenter. Det är inte bara inom pastasortimentet som fullkornprodukterna ökar. Lantmännen Mills, vars främsta produktion är mjölblandningar, har många kunder som i allt större utsträckning väljer att producera kex, bröd, pizza och frukostprodukter innehållande fullkorn.

Även försäljningen av fullkornsbröd ökar kraftigt. Fullkornsbröd behöver inte längre betyda mörkt

bröd. Milt fullkorn, vitt vete, som odlas i Danmark är en typ av vete vars hela korn är vitt. Fullkornsbröd bakat på vitt vete får därför ljus färg, trots att mjölet är malt av hela korn. Att hela kornet mals ger höga halter av kostfiber, vitaminer och mineralämnen samt andra biologiskt aktiva ämnen som kroppen behöver. Till exempel har Schulstad ersatt vanligt vete med vitt vete i ett flertal bröd i sin Levebrödsserie.

Glykemiskt index

Redan 1987 inleddes Lantmännens engagemang genom stiftelsen Cerealia FoU forskning kring hur olika spannmålsprodukter påverkar blodsockernivåerna. Idag är GI, glykemiskt index, ett allmänt känt och väletablerat begrepp. GI är ett uttryck för att beskriva hur snabbt kolhydraterna i ett livsmedel får blodsockret att stiga. När blodsockret stiger långsammare kan kroppens insulin successivt ta hand om blodsockernivån.

Kost med lågt GI minskar risken för hjärt-kärlsjukdomar och diabetes typ 2. Lantmännen Axa lanserade 2004 det första brödet i Sverige med ett vetenskapligt testat och bevisat lågt glykemiskt index. Sedan dess har produkterna med lågt GI blivit allt fler. GoGreens färdigmat och mellanmålsyoghurt med müsli, Axa GI-Ruta och Kungsörns lasagneplattor av fullkorn är några exempel.

Spårbarhet – en unik värdekedja

Med verksamheter som täcker in allt från växtförädlning, odlingskontrakt, insatsvaror, kvarnar till produktion och försäljning av livsmedel har Lantmännen unika möjligheter att säkerställa och garantera kvalitet. Ett exempel är produkten Ren havre som riktar sig till personer med celiaki, glutenintolerans. Det vill säga de som blir sjuka av att äta även små mängder av vete, korn och råg som innehåller proteinet gluten. En hundra procentig försäkran om att havren är ren från andra sädeslag är absolut nödvändig. Noggrann spårbarhet och kontroll har varit utgångspunkten i arbetet med produkten. Krav på utsäde, kvalificerade odlare, fältbesiktningar och särskilda rutiner vid kvarnar är några av stegen i kvalitetssäkringen. Havren kan spåras ända ner till fältnivå på gården där den odlats.

Även inom kycklingproduktionen är spårbarhet

avgörande och går flera generationer tillbaka. Det ger garantier kring uppfödningen, till exempel att kycklingen inte har fått tillväxtantibiotika.

Livsmedels- och fodersäkerhet

All livsmedels- och foderproduktion är omgärdad av tydliga kvalitets- och hygienkrav. Koncernens verksamheter arbetar förebyggande med att eliminera hygieniska hälsofaror genom kontroll, styrning och spårbarhet. Sedan länge används ett flertal olika erkända internationella standarder, se sid 34. Ett exempel på förebyggande arbete är ett investeringsprogram för 20 miljoner kronor som Lantmännen Lantbruk kommer att genomföra under 2007 för att förbättra produktsäkerheten inom foderverksamheten.

Säker spannmål

Arbete med kvalitet och hygien startar redan på

gårdsnivå. Sedan en tid tillbaka sker en omläggning till att de enskilda gårdarna till stor del tar över hantering och lagring av spannmål. I samband med utvecklingen introducerade Lantmännen Lantbruk projektet ”Säker spannmål”. Informationsmaterial och rådgivning i projektet behandlar torkning, provtagning, hygien, skadedjur, lagring och produktsäkerhet.

Salmonellafria kycklingar

Internationellt sett är den svenska salmonellakontrollen unik och bygger på noggrann hygien med kontinuerliga kontroller i alla led från foder och uppfödning till färdiga livsmedel. Syftet är att direkt upptäcka om salmonella kommit in i kedjan och i så fall snabbt vidta åtgärder för att stoppa smittan. Därmed förhindras att salmonellasmittade flockar överhuvudtaget kommer in till slakteriet och når konsument. En ny rapport visar att svensk kyckling är bäst i EU vad gäller salmonellafrihet.



Djuromsorg och djurhälsa

Aktivt arbete med djurhälsa, djurhållning och utveckling av foderprodukter är en viktig del av Lantmännens arbete med hållbar utveckling. God djurhälsa är förutsättningen för en god ekonomi för lantbrukaren.

Världsunik försöks- och forskningsverksamhet

På Lantmännens Nötcenter, Viken, bedrivs en världsunik försöks- och forskningsverksamhet, där korna spelar huvudrollen. Med hjälp av korna på Viken har Lantmännen intagit en ledande ställning som foderutvecklare. Här testas olika sorters vallväxter, men även biprodukter från Lantmännens tillverkning av etanol, stärkelse och RME (rapsmetylester), i ett nytt försök inom foderframställning. Målet med projektet är att bredda förutsättningarna för användningen av svenska råvaror.

God djuromsorg för kycklingar

Lantmännen Kronfågels uppfödning följer djurskyddskrav som hör till världens hårdaste. Lantmännen



Kronfågel arbetar för en etiskt riktig hantering av levande djur i enlighet med deras och Svensk Fågels djuromsorgsprogram. God omsorg om djuren, en noggrann kontroll i alla led och en varsam hantering är grunden i arbetet.

Rådgivning för utmaning av hästar

Lantmännen Krafft marknadsför och säljer hästfoder. Kärnan i verksamheten är företagets rådgivare som dagligen besöker kunder och förmedlar kunskap om foder och utfodring.

Under 2007 lanserar Krafft en produkt som innehåller SPC, specialprocessad spannmål. SPC har under många år använts i grisfoder och finns även för humankonsumtion. SPC har dokumenterad effekt på vätskebalansen och kan även ha antiinflammatoriska egenskaper. Det nya fodret är främst riktat till tävlingshästar.

Hälsosam hund- och kattmat

Lantmännen Doggy är den största hund- och kattmatproducenten i Sverige och har mer än ett sekels erfarenhet av djurmatstillverkning. I produktionen används en avsevärd andel råvaror från lantbruket. Målsättningen är att så långt som möjligt använda inhemska råvaror.

Trenderna inom djurmatstillverkningen följer människornas syn på husdjuren som familjemedlemmar. Lantmännens produktutveckling följer det vi ser inom livsmedel, bland annat utveckling av lightprodukter. Dagens djurägare intresserar sig för djurmatens fiber, socker- och fettinnehåll.

Leverantörer

Att samarbeta med och ställa krav på sina leverantörer är ofta avgörande för hur framgångsrik en organisation är inom hållbar utveckling. Lantmännen har en unik och utmanande situation där en stor del av leverantörerna även är kunder och i många fall dessutom ägare.

Närodlade råvaror – livsmedel och energi – är grunden i sortimentet och lantbrukaren är Lantmännens viktigaste leverantör. Lantmännen är lantbrukarens affärspartner och rådgivare men även kravställare, inte minst inom miljöområdet.

Flera av Lantmännens intressenter fokuserar på frågor om hur Lantmännen bidrar till ett hållbart utnyttjande av ekosystem och naturresurser. Ökade krav på en god arbetsmiljö både hos leverantörer och i den egna verksamheten är andra tydliga signaler. Lantmännen förväntas att ”på plats” granska, utvärdera och stödja sina samarbetspartners. Flera av dessa flyttar produktionen till utvecklingsländer där lagkrav för miljö och sunda arbetsförhållanden ofta är bristfälliga och ibland saknas helt. Avståndet – fysiskt, kulturellt och socialt – mellan Lantmännen och viktiga affärspartners, skapar utmaningar.

Lantmännen Mills bedömer sina leverantörer utifrån olika aspekter för att säkerställa deras arbete för hållbar utveckling. Bland annat kontrolleras hygien, kemikaliehantering, lagringsförhållanden, personalfrågor, spårbarhet och miljöpåverkan innan leverantören godkänns. Ett leverantörsgodkännande är giltigt i upp till tre år, men upphör eller omprövas vid förändrade omständigheter. Leverantörer som klassas som miljökritiska måste genomgå en formell leverantörsbedömning för att bli godkända.

Uppförandekod

Under 2006 påbörjades en första analys av hur och om en koncerngemensam uppförandekod ska införas



inom Lantmännen. Några av Lantmännens verksamheter har redan börjat arbetet med en uppförandekod.

Lantmännen Granngården fastställde under 2006 en uppförandekod för sina leverantörer. Implementeringen har påbörjats hos leverantörer där Lantmännen Granngården har direktimport, främst ifrån Asien, där fabriksbesök har börjat genomföras för att följa upp hur väl de olika leverantörerna följer uppförandekoden. Under 2007 väntar fortsatt implementering av uppförandekoden hos övriga leverantörer. Lantmännen Lantbruks Växtodlingsdivision ska fastställa en uppförandekod under 2007.

Lantmännens medarbetare

Lantmännen har som mål att kännetecknas av ett sunt och utvecklande arbetsklimat och medarbetare som är stolta över att tillhöra koncernen. Under 2006 startade ett flertal aktiviteter för att göra alla medarbetare delaktiga i ett förbättringsarbete på alla nivåer i organisationen.



Kompetens – ledarskap

Under 2006 genomfördes ett första samordnat arbete för att säkerställa en god överblick över ledningsresurserna i Lantmännen. Genom intervjuer och workshops har Ledarskapets Ledstjärnor tagits fram, en gemensam värdebas för ledarskap inom koncernen. Lantmännen arbetar målmedvetet och systematiskt för att koncernens medarbetare ska finna inspirerande arbetsuppgifter och goda möjligheter till personlig utveckling. Förutsättningarna är goda tack vare många olika verksamhetsområden. Detta gör att ledare kan utvecklas genom att röra sig mellan olika affärsområden och bolag utan att för den skull lämna den sunda affärskultur som Lantmännen står för.

Under 2006 etablerade Lantmännen ”ledarmöten”. Ledarmötena är ett tillfälle för kompetensutveckling, nätverksbyggande samt formering av koncernen. De fungerar även som startskott av en koncerngemensam ledarutveckling. Totalt 1 100 chefer från alla nivåer – affärsområden och staber – har samlats för att gå igenom koncernens nya inriktning och dela med sig av erfarenheter. För att säkerställa och stötta förbättringsarbetet och arbetet med att förverkliga handlingsplaner, har ett löpande Ledar träningsprogram startats upp under hösten.

Insikt

Insikt är Lantmännens koncerngemensamma mätningar och ett verktyg i koncernens förbättrings- och

utvecklingsarbete som genomförs årligen.

Via omfattande mätningar under våren och vintern 2006 har kunder, ägare och medarbetare lämnat feedback och betygsatt verksamheten. Undersökningen som involverade samtliga medarbetare, 13 000 anställda inom Lantmännen, har gett en gedigen kunskap om hur ägare, medarbetare och kunder ser på Lantmännens verksamhet samt givit en värdefull bild av nuläget.

Mätningen är en del i förbättrings- och utvecklingsarbetet mot det långsiktiga målet 2009. En av de önskade positionerna år 2009 är att ha ett sunt och utvecklande arbetsklimat och medarbetare som är stolta över att tillhöra koncernen.

Hälsa

I Lantmännens vision om en sund utveckling för samhälle och individ ingår att medarbetarna ska ha ett sunt och utvecklande arbetsklimat. Den unika kompetens som företaget besitter efter mångårigt arbete med forskning, kostrådgivning och samarbete med nordisk elitidrott ligger till grund för ett gemensamt hälsoprogram för hela koncernen. Satsningen byggde inledningsvis på hörnstenarna mat, motion, mental träning och utbildning. Numera är ett hälsofrämjande ledarskap och skapandet av den hälsofrämjande arbetsplatsen i centrum. Under 2006 har en friskvårdspolicy lanserats och arbetet för ökad hälsa fortsätter tillsammans med friskvårdsansvariga

och friskvårdsinspiratörer runt om i Lantmännen. Funktionen Arbetsmiljö & Hälsa har presenterat inspirationsmaterial utifrån ledorden Åta – Träna – Leva och driver utvecklingsarbetet vidare med målet att öka frisknärvaron och minska sjukfrånvaron.

Jämställdhet och mångfald

Koncernens ambition är att uppfattas som en attraktiv arbetsgivare som verkar för mångfald och med fokus på medarbetarnas engagemang och kompetens. Det ger nöjda medarbetare som i sin tur inger gott förtroende hos kunder, ägare och allmänhet.

Lantmännens grundsyn är att samtliga anställda skall få samma förutsättningar för att utvecklas inom koncernen. Det återspeglas i långsiktiga och koncerngemensamma mål. Lantmännen har en koncernövergripande jämställdhetspolicy. Ett mål är att minst två av det underrepresenterade könet ska finnas representerade i ledningen för varje affärsområde. Lantmännen Lantbruk är ett av de affärsområden som kommit långt i sitt jämställdhetsarbete. Under 2007 genomförs 52 åtgärder som stödjer Lantmännen Lantbruks jämställdhetsplan.

I början av 2007 bildades en arbetsgrupp med uppdrag att ta fram koncernövergripande mål och strategier för att öka Lantmännens mångfald. Mångfald ska bli en naturlig del i Lantmännens interna processer såsom exempelvis rekrytering, bemanning, ledarskapsutveckling och strategiskt arbete.

Arbetsmiljö

Under 2006 inleddes en kartläggning av det systematiska arbetsmiljöarbetet inom svenska Lantmännen-företag. Förstudien ska belysa styrkor och förbättringsområden inom arbetsmiljöarbetet och ligga till grund för fortsatt arbete gällande innehåll, utbildning och uppföljning inom området.

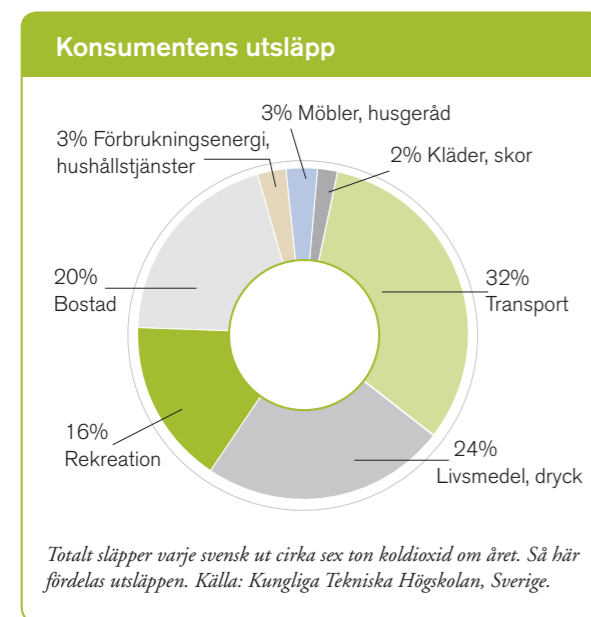
Framtidens medarbetare

För att attrahera intressant kompetens måste arbetsgivare vara synliga och ha ett tydligt budskap. Lantmännen som arbetsgivare fick mycket uppmärksamhet under 2006, vilket även uppstartandet av det nya traineeprogrammet fick. Ett antal interna ”ambassadörer” har engagerats som gärna berättar om sitt arbete på arbetsmarknadsdagar, föreläsningar och andra arrangemang. Lantmännen nominerades till Årets Employer Branding Företag av Universum Award på grund av målmedvetet arbete med employer branding. Kunskapen om och intresset för Lantmännen som arbetsgivare har ökat markant.

Frågor som handlar om ”god etik och hög moral” samt ”socialt ansvarstagande” blir allt viktigare. Detta gäller generellt för studenter och i synnerhet för de som prioriterar Lantmännen som en potentiell arbetsgivare. Frågor som relaterar till hållbar utveckling är mycket vanliga när Lantmännen möter studenter på arbetsmarknadsdagar.

Från ord till handling i klimatfrågan

En fjärdedel av koldioxidutsläppen kan härledas till konsumentens livsmedelskonsumtion och nu har den brittiska matjätten Tesco lovat att klimatmärka 70 000 av sina varor. Stora resurser satsas på forskning för att utveckla ett bra mätsystem.



Lantmännen har som mål att vara en föregångare i omställningen av energianvändningen. Ett intensivt arbete pågår för att effektivisera energianvändningen i hela kedjan från jord till bord och successivt öka andelen förnybara bränslen. Detta sker genom beaktande av energiinsats vid råvaruinköp, framtagande av effektiva produktionsprocesser och logistiklösningar samt utveckling av energieffektiva produkter och tjänster.

Mätbara mål och nyckeltal är prioriterat liksom att beakta energikostnader vid investeringar. Genom samverkan utnyttjar Lantmännen skalfördelar vid investeringar i ny teknik vid upphandlingar i samband med effektiviseringsprojekt.

Effektiv energianvändning

Lantmännen Agroetanol, Lantmännen Lantbruk, Lantmännen Reppe och Lantmännen Färsbröd

deltar i den svenska Energimyndighetens program för energieffektivisering (PFE). Programmet ställer hårda krav på deltagarna om certifierat energiledningssystem, genomförda energianalyser samt särskilda rutiner för inköp av elkrävande utrustning.

Åtagandet är att minst göra en besparing på cirka två procent under programtiden från 2004 till 2009. Utöver minskade kostnader till följd av effektiviseringen ges under deltagandet även incitament i form av en skattelättnad på 0,5 öre/kWh.

Som en del i energiledningssystemet har Lantmännen Lantbruk genomfört energianalyser där olika processutrustningars energiförbrukning har kartlagts. Med detta som grund har en besparing identifierats på 15 procent av affärsområdets totala elenergiförbrukning. Det motsvarar cirka 1 000 eluppvärmda villors energiförbrukning. Besparingarna ska vara genomförda före år 2009.

Förnybara energikällor

Hos Lantmännen Mills har några av affärsområdets anläggningar gått över till att använda restprodukten havreskal som energikälla. År 2002 började Lantmännen Mills använda energin för att försörja den egna produktionen men havreskalen ger mer energi än det egna behovet. Överskottet av förnybar energi har bland annat lett till ett samarbete med den norska kommunen Moss och energiföretaget Bio Värme.

Lantmännen Kronfågel fortsätter under 2007 med projektet "Biobränsleförbränning". Syftet är att kunna tillgodogöra sig energin av restprodukterna från produktionsprocessen. Idag transporteras fjäderavfall, 14 ton, till norra Jylland för destruktion. Nya tekniker är under utveckling så att fjädrarna kan ersätta olja i Lantmännen Kronfågels anläggningar.

En obehaglig sanning är att enbart under sommaren 2003 försvann tio procent av Alpernas glaciärer. Runt om i världen kommer andra rapporter om avvikande fenomen när det gäller djur- och växtlivet.



Logistik

Det är lastbilar, inte personbilar, som står för ökningen av koldioxidutsläpp. Sedan 1990 har lastbilarnas utsläpp ökat med 35 procent i Sverige. Utsläppen från personbilarna har under samma period minskat med en procent. Lantmännen står för nästan en procent av den svenska dieselförbrukningen.

Genom förbättrad samordning, planering och kontroll kan fyllnadsgraden i alla transporter och utnyttjandegraden av returtransporter ökas. Onödiga transporter kan undvikas och "sista-minuten-leveranser" minskas. För att uppnå detta har Lantmännen under 2006 genomfört förstudier som under 2007 kommer att resultera i implementering av nödvändiga IT-system samt en organisation som centralt ska styra planering och samordning av transporter.

Lantmännen arbetar även med att minska bränsleförbrukning genom hårdare krav på nya fordon samt ecodriving, som innebär att förarna genomgår en kurs i miljövänlig körning.

För sitt arbete med att flytta över fler transporter till järnväg erhöLL Lantmännen Mills svenska verksamhet 2006 återigen "Bra Miljövalsintyg" från Green Cargo.

Lantmännen Maskin och Swecon märker att intresset för bränsleeffektiva maskiner ökar. Hos tillverkare, leverantörer och återförsäljare är detta starka argument i säljarbetet. Som återförsäljare informerar Lantmännen aktivt om bränsleeffektivitet vid kundträffar och maskinvisningar.

Tjänstebilar

I egenskap av växtförädlare och producent av förnybara drivmedel, etanol och RME baserade på biomassa är Lantmännen en ledande aktör i utfasningen av fossila bränslen. Lantmännens personal med tjänstebilar är viktiga ambassadörer i detta sammanhang och ett arbete för att förändra bilparken i enlighet med tjänstebilspolicyn sker successivt. Samtliga tjänstebilar som Lantmännen beställde i Sverige 2006, cirka 200 stycken, kan drivas av etanol (E85), diesel med låginblandning av RME eller med gas (biogas).

Exempel på miljöbesparande transportprojekt:

- Eliminera mellanlagring för att istället styra transporten direkt till kund.
- Odlar "rätt" vara i närområdet till kvarnar, etanolfabriker och foderfabriker.
- Ställa krav på att kombinerade tjänster för järnväg, sjö och lastbil blir bättre och mer kundpassade.
- Öka användningen av förnybara drivmedel.
- Förbättra fyllnadsgraden.
- Utnyttja returtransporter bättre.

Biodrivmedel

Lantmännen Agroetanol är Sveriges enda storskaliga producent och leverantör av spannmålsbaserad drivmedelsetanol. Vid anläggningen i Norrköping produceras årligen cirka 57 miljoner liter etanol med 140 000 ton spannmål som råvara. I april 2006 beslutades att lokalisera en ny etanolanläggning i Norrköping och i november beviljades miljötillståndet för en utökad produktion. Den nya anläggningen ska tas i bruk år 2008. Lantmännens samlade drivmedelsetanolproduktion beräknas då bli 210 miljoner liter årligen baserad på 550 000 ton spannmål. Råvaran är spannmål, men studier pågår av andra möjliga råvaror och då särskilt sockerbeter. År 2008 förväntas den svenska marknaden för drivmedelsetanol att öka från 270 miljoner liter till 500 miljoner liter.

Lantmännen EcoBränsle tillverkar och marknads-

för biodiesel, RME (rapsmetylester), baserat på raps. Oljebolag, transportbolag, kommuner, industrier och lantbrukare är kunder. I maj 2006 invigdes Sveriges största biodieselanläggning i Karlshamn. Anläggningen ska årligen producera 45 miljoner liter biodiesel, motsvarande 100 000 ton rapsfrö. I juni fattade den svenska riksdagen beslut om utökad inblandning av RME i diesel från två till fem procent. Därmed steg intresset för RME hos flera svenska oljebolag vilket kommer att öka den svenska marknaden från den faktiska försäljningen på 15 miljoner liter till en potential på över 200 miljoner liter.

I augusti presenterade Lantmännen Agrofuel den nya produkten Agrodiesel 15 som innehåller 15 procent förnybar råvara. Ett omfattande utvecklings- och testarbete har krävts för att framställa bränslet. Mätningar har visat att partikelutsläppen minskar med 20 procent när en buss körs på Agrodiesel 15, jämfört med körning på traditionell diesel. Planen är att Agrodiesel 15 ska lanseras under 2007.

Fasta biobränslen

Försäljning av pellets, pulver, briketter, logs och salix sker via Lantmännen Agroenergi, som även arbetar med förädling. Produkterna tillverkas i Sverige och Lettland och säljs till värmeverk, närvärmecentraler, villakunder samt för användning i kommersiella och industriella fastigheter. Sedan november 2006 marknadsförs samtliga förädlade biobränslen under varumärket Agrol.

Sverige är en av världens mest utvecklade marknader för träpellets och biobränsle, vilka dominerar i det svenska fjärrvärmesystemet. Lantmännen Agroenergis internationella verksamhet fortsätter att öka.

Planteringsarealen för salix ökade under 2006 med cirka 30 procent. I Sverige nyplanterades 600 hektar salix, vilket innebär att det nu odlas 14 600 hektar. Till övriga Europa såldes plantor för 700 hektar. Prognosen för 2007 är ytterligare totalt 2 000 hektar.

Värme

Lantmännen Agrovärme driver 28 värmelanläggningar

för värmeproduktion och distribution i södra och mellersta Sverige. I anläggningarna används bio-bränslen till 93 procent. Under 2006 har anläggningen i Loka Brunn bytts ut till en större pelletspanna för att kunna minska oljeanvändningen. En ombyggnad av halmpannan i Skurup har resulterat i reducerade koldioxidutsläpp. Under 2007 kommer fler fjärrvärmekunder att anslutas i Bjärnum och Skurup.

Maskin och miljö

Under varumärket Agrol tillverkar och marknadsför Lantmännen Energi smörjmedel. En stor del av produktsortimentet är miljöanpassat och den senaste produkten är hydrauloljan Mendo Longlife som lanserades våren 2006.

Lantmännen Aspen är marknadsledande distributör av alkylatbensin, i dagligt tal miljöbensin, i såväl Sverige som i 14 andra europeiska länder. Huvudprodukten är miljöbensin som används i till exempel gräsklippare, motorsågar, skotrar och båtmotorer. Miljöbensin är fri från de hälsoskadliga ämnena bensen och aromater som finns i vanlig bensin. Lukt och avgaser från motorerna minskar, samtidigt som en effektivare förbränning gör att motorernas livslängd ökar. Alkylatbensin är den renaste och mest miljöanpassade petroleumprodukten.



Hållbar odling

Jordbruket bidrar med näringsämnen till Östersjön. Samverkan för att minska tillförseln sker genom Helsingforskonventionen. I Sverige har jordbrukets negativa miljöpåverkan minskat kraftigt de senaste 20 åren. Enligt Statistiska Centralbyrån är det svenska målet för minskningen av läckaget av kväve till år 2010 nästan uppnått.

Exempel på när odlingen är hållbar

- När odlarna bara använder kemikalier som naturen lätt kan bryta ned.
- När bruksmetoderna inte systematiskt försämrar den biologiska mångfalden.
- När odlingen inte bidrar till växthuseffekten.
- När växtnärsämnena återcirkuleras.
- När tungmetaller och oönskade organiska ämnen inte ökar i koncentration i åkermarken.
- När goda arbetsvillkor kan upprätthållas hos odlarna.

Utveckling av växtsorter och utsäde

Lantmännens engagemang för utveckling av en mer hållbar odling startar hos Svalöf Weibulls växtförädlare. Växtförädlingen förbättrar egenskaper så att sorter med till exempel hög avkastning och förbättrad motståndskraft mot sjukdomar finns tillgängliga för lantbrukare. Förbättrad resistens mot sjukdomar minskar behovet av växtskyddsmedel.

En utmaning är de accelererande klimatförändringarna. Beredskap finns för förändringarna i form av en bred genetisk variation i förädlarnas material. Ett varmare klimat med längre växtperioder och bättre odlingsförutsättningar kan leda till fler skördar under en och samma växtperiod. Samtidigt finns risken att ett varmare och fuktigare klimat kan gynna skadegörare, till exempel svampar, och därmed ökar behovet av ett förbättrat växtskydd.

Höstvete med resistensegenskap

Genom ändrade odlingsmetoder har problem med stråknäckare i höstvete intensifierats. Denna växtföljdssjukdom orsakas av svampen *Pseudocercospora herpotrichoides* och leder till att lantbrukaren måste bekämpa skadegöraren genom att bespruta grödan. Svalöf Weibull Seed har tagit fram ett höstvete med en resistensegenskap som kan motstå problemen med stråknäckare med bibehållen bakkingskvalitet. Tack vare denna inbyggda resistensegenskap behöver lantbrukarna inte använda sig av bekämpningsmedel för denna sjukdom.

Havre med resistens mot kronrost

I äldre havresorter med kronrostresistens, orsakat av svampen *Puccinia coronata*, har avkastningsnivån legat långt under högavkastande sorter. Med havresorten Aveny har man i samma gröda lyckats kombinera egenskaperna hög avkastning och resistens mot kronrost.

Rödklöver med förbättrad uthållighet

Rödklöver, en traditionell komponent i vallfröblandningar, bidrar genom sin kvävefixerande förmåga till vallavkastningen utan att behöva tillfört kväve. Svagheten är övervintringen och uthålligheten till andra och tredje års vall. Med rödkläversorten SW Ares, tas dock ett steg mot bättre övervintring och uthållighet.

Genteknik

Svalöf Weibull använder genteknik i sortframställning och anser att tekniken är ett effektivt verktyg för växtförädling. Detta ger Lantmännen ytterligare



Med verksamheter inom allt från växtförädling till maskinförsäljning är Lantmännen lantbrukarens partner i omställningen till en hållbar odling.

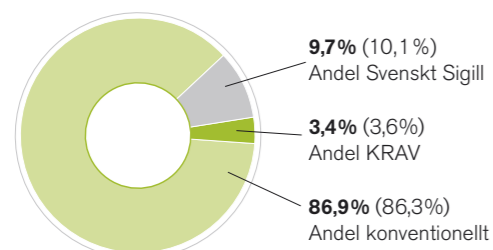


möjligheter att bidra till en hållbar utveckling. Lantmännen tar konsumenternas inställning i GMO-frågan på stort allvar, tillämpar försiktighetsprincipen och respekterar den takt i vilken konsumenterna accepterar tekniken.

Import av GMO-soja

Lantmännen Foder importerar sedan årsskiftet 2005/2006 GMO-soja som säljs vidare som foderråvara till lantbrukare. Detta uppmärksammades av Greenpeace som genomförde en aktion vid foderfabriken i Norrköping. Detta resulterade i att Lantmännens koncernchef träffade företrädare för

Miljöanpassad spannmål, Sverige



Inom Lantmännen Lantbruk vägdes totalt 1 851 000 ton spannmål in under året. KRAV definerar kriterierna för ekologisk spannmålsodling i Sverige. Svensk Sigill garanterar produktion som lever upp till krav på kvalitet, miljöansvar och öppna svenska landskap. Siffror inom parentes anger jämförande beräkningar från 2005.

Greenpeace och presenterade hur Lantmännen arbetar med GMO-frågan.

Odlingssystem

Lantmännen arbetar med flera olika koncept för kontraktsodling som har inriktning mot ekologisk hållbarhet och kvalitet. Exempel i Sverige är KRAV och Svenskt Sigill samt i Danmark Natur+ och i Norge Økologisk Statskontrollert.

Spannmålsdivisionens tre nya affärskoncept; Lantmännen Premium, Lantmännen Eko och Lantmännen Standard har lanserats för att möta förädlingsindustrins olika specifikationer avseende ekonomi, kvalitet och miljö.

Precisionsodling via satellit

Så mycket som 40 kilo per hektar över eller under medelgivan är en vanlig variation av behovet av mineralgödsel inom ett och samma fält. Det gör det inte lätt att gödsla åkern rätt. Men med en ny svensk-utvecklad teknik går det att pricka in exakt mängd näring på rätt ställe. Detta sker genom så kallad precisionsodling där bland annat GPS-teknik används. Ett satellitnavigeringssystem som finns i båtar, flygplan, bilar och nu också i lantbruksmaskiner. Lantmännen har de senaste åren finansierat flera forskningsprojekt som utvecklat precisionsodling i syfte att minska insatserna av energi, växtnäring och ogräsbekämpning och samtidigt öka grödans kvalitet.

Miljöteknik

En ny metod, ThermoSeed, behandlar skadliga angrepp i utsäde som efter sådd kan infektera de plantor som växer upp. Metoden har utvecklats i samarbete mellan Lantmännen, Sveriges Lantbruksuniversitet och företaget Seedgard och har tilldelats EU-kommissionens utmärkelse "Best of the best" inom området miljöteknik. Traditionellt har utsädet behandlats med kemiska bekämpningsmedel men med ThermoSeed används istället varm och fuktig luft.

Cedomon och Cerall, produkter som utvecklats av Lantmännen BioAgri, använder mikroorganismer som bas för bekämpning av utsädesburna sjukdomar

i spannmål. Cedemon, Cerall och ThermoSeed är samtliga godkända för ekologisk odling.

Återföring av växtnäring

Åkermarkens långsiktiga produktivitet förutsätter att växtnäringssämnen och organiskt material, som bortförts från fälten återcirkuleras. Det är en utmaning att säkerställa att en sådan återföring inte bidrar till systematiska koncentrationsökningar av metaller och andra oönskade ämnen. Även i ett kort perspektiv innebär återföringen av restprodukter och avloppsslam utmaningar avseende hygienisering och livsmedelssäkerhet. Fosfor är ett viktigt och nödvändigt näringsämne för all odling. Nuvarande användning av fosfor i jordbruket baseras i huvudsak på mineralfosfor som i ett längre perspektiv är en begränsad resurs. Mineralfosfor som utvinns från gruvor innebär också, nästan undantagsvis, en ytterligare spridning av kadmium.

En väsentlig del av den fosfor som finns i livsmedlens kretslopp återfinns i reningsverkens avloppsslam. Svenska riksdagen har i sina miljömål fastställt att 60 procent av fosfor i slam skall återföras till produktiv mark senast år 2015, varav minst hälften ska ske till åkermark.

Lantmännen Lantbruk arbetar i flera projekt för att öka möjligheterna till återcirkulering av växtnäringssämnen och organiskt material och användning av avloppsslam i jordbruket ökar. Inte minst inom energiodlingen. Lantmännen tillåter dock inte att avloppsslam används i odling av råvaror som ska gå till livsmedelproduktion.

Hållbara råvaror

Till stora delar i kedjan från jord till bord har Lantmännen närkontakt med verksamheten och en stor majoritet av de råvaror som används i Lantmännens livsmedelstillverkning är närodlade. Några av undantagen är soja och oljepalm.

Soja

Användningen av soja i världen har ökat snabbt och som följd av den ökade efterfrågan sker av-

verkning av skogsområden och uppodling av andra känsliga biotoper främst i Sydamerika. Det finns två huvudsakliga användningsområden för soja och sojabaserade produkter; som ingrediens i sammansatta livsmedel och som ingrediens i djurfoder. Proteinhalt och sammansättning av aminosyror i sojabönan medför att soja för närvarande är mycket användbar i foderstaten. Lantmännen deltar i arbetet för en hållbar odling av soja.

Oljepalm

Odlingen av oljepalm ökar snabbt i världen men odlingen är förknippad med flera ekologiska och sociala utmaningar, däribland frågor om landrättigheter och kränkningar av lokal- och ursprungsbefolkningars rättigheter.

Det finns två huvudsakliga användningsområden för produkter från oljepalm. Som ingrediens i livsmedel (bland annat margarin) och som ingrediens i djurfoder (palmfetttsyror, palmkärnexpeller med mera). För att nuvarande bakprocess/teknik ska fungera optimalt är Lantmännen idag beroende av matfett som innehåller palmolja. Kraven på utfasning av transfetter och härdat fett medför att det för närvarande finns få alternativ till palmolja.

Lantmännen stödjer det internationella arbetet om kriterier för hållbar odling av oljepalm.



Forskning och hållbara produkter

Inom Lantmännen pågår forskning för att på bästa sätt kunna vidareutveckla jordens närande och värmande kraft. Forskningen ger möjlighet att kunna förutspå och anpassa sig till de möjligheter och hot som uppstår genom allt snabbare förändringar i omvärlden.

Innovationsboken

Sedan starten för 20 år sedan har Lantmännens tre forskningsstiftelser tillsammans satsat över 200 miljoner kronor i totalt 551 vetenskapliga studier. Det övergripande syftet med dessa projekt är att ge möjlighet till ett sundare liv där hälsosam mat och förnybar energi är två komponenter. Dessa forskningsprojekt presenterades förra året i en sammanfattande Innovationsbok.

Produktutveckling

Produktutveckling och hållbar utveckling handlar om att göra rätt från början. Att produktutvecklare har kunskap om ekologiska och sociala utmaningar är viktigt men ofta kommer tyvärr frågan om hållbar utveckling sent in i processen.

Lantmännen lanserar kontinuerligt nya produkter och tjänster som tar steg i hållbar riktning. Trots det har produktutveckling analyserats fram som ett förbättringsområde för hållbar utveckling – där en förbättring skulle medföra en stor positiv utveckling. Under året samlades därför ansvariga för produktutveckling inom Lantmännen för att diskutera denna utmaning.

Produktsortiment

Lantmännen Granngården arbetar aktivt för att underlätta för sina kunder att välja miljömärkta produkter. Exempelvis finns hyllvippor som visar vilka produkter som är miljömärkta/miljöanpassade. Ett av målen under 2007 är att endast marknadsföra miljöanpassade rengöringsmedel, tvättmedel och hygienprodukter.

Nya grisfoder med miljöfördelar

I områden med omfattande grisproduktion är övergödning på grund av fosfor i gödseln en utmaning. Effekterna kan minskas avsevärt med rätt fodersammansättning och utfodringsstrategi. Lantmännen har utvecklat nya foder som kan minska mängden fosfor i gödseln med 30 procent. Det är högst sannolikt att åtgärder kommer att krävas även för att minska grisproduktionens bidrag till kväveutsläppen. Även här har Lantmännen alternativ som kan minska utsläppen med upp till 20 procent.

Exempel på utveckling mot mer hållbara produkter och tjänster

- Agrodiesel 15, en ny unik bränsleblandning, där 15% av bränslet baseras på raps och vete.
- Tämjda mikroorganismer som ersätter kemikalier när det gäller att förhindra sjukdomar på grödan (Cedomon och Cerall).
- Ett nytt vegetariskt livsmedel, Spannmåls-tempe, har en tydlig hälsoprofil bland annat genom sitt låga GI-värde, höga kostfiberhalt och högt innehåll av vitaminer och mineraler.
- Utbyte av fett i exempelvis korv, hamburgare och leverpastej mot nyttiga kostfibrer från grönsaker, frukter eller spannmål.
- Medicinskt livsmedel mot bland annat diarréer, yrsel, mjölkstockning och sänkt blodsockernivå.
- Ett nytt färgkoncept för lackering av plåt, där det flyktiga lösningsmedlet ersätts med RME.

Kemikaliehantering

Att en kemikalie inte är klassad som giftig behöver inte betyda att den är hållbar. En hållbar kemikalie är ett ämne som inte riskerar att skada människor och öka i koncentration i naturen, det vill säga en kemikalie som naturen snabbt kan bryta ned.

Historiskt har kemikalielagstiftningen till avgörande delar byggt på ett perspektiv ur arbetsmiljö/hälsa. EU har beslutat om en ny kemikalielagstiftning, REACH (Registration, Evaluation, Authorization of Chemicals). Syftet med den nya lagstiftningen är att ta ett helhetsgrepp på både hälso- och miljörisker. REACH kommer att ersätta 40 existerande lagar och bli en gemensam lag för alla EU:s medlemsstater.

Det långsiktiga målet för Lantmännen är en hållbar kemikaliehantering. För att nå dit krävs ett aktivt arbete med effektivisering. Det krävs också ett arbete med utbyte av kemiska produkter och ämnen till mer hållbara alternativ. Lantmännen genomför riskbedömningar och tar fram hanteringsinstruktioner för de arbetsmoment som innebär kontakt med kemiska produkter.

Hanteringen av kemiska produkter är ett prioriterat område inom koncernen. Lantmännen tillhandahåller bland annat ett växtskyddssortiment till lantbrukskunder och använder kemiska produkter som till exempel smörj- och hydrauloljor för drift och underhåll i produktionsanläggningar. För att klara de stränga hygienkraven som gäller för livsmedelsbranschen används olika typer av rengöringsmedel.

Inom koncernen bedrivs även laboratorieverksamhet. Lantmännen Analycen utvecklar fortlöpande nya känsliga metoder för identifiering av bland annat hormonstörande miljögifter och erbjuder analyser av kemiska miljöstörande ämnen i vatten, jord och luft.

I Lantmännen Granngården fortsätter arbetet med att förbättra kunskapen och rutinerna kring de

kemiska produkterna, främst genom uppföljning och utbildning med hjälp av internrevisorer.

Biologiskt växtskydd

Inom Lantmännen Granngården har utvecklingen fortsatt med fler biologiska växtskyddsprodukter för golfbanor och yrkesodlare.

Spruttester

En förebyggande service på växtskyddssprutor skapar möjligheter att sänka dosen av växtskyddsmedel, vilket ger en ekonomisk besparing för lantbrukaren samt mindre risker för arbetsmiljön och miljön.

Lantmännen Maskin kommer, från och med sommaren 2007, att kunna utföra tester av växtskyddssprutor. Ett tiotal specialutbildade servicetekniker utgör basen för verksamheten, som blir rikstäckande.



Samordnat hållbarhetsarbete från jord till bord

Lantmännen har, i jämförelse med liknande koncerner, storleksmässigt och verksamhetsmässigt, ett mycket decentraliserat arbete med hållbar utveckling. Förutsättningen för detta är en tydlig och övergripande strategi som alla delar av koncernen kan förhålla sig till.

Organisation

Operativt och taktiskt arbete sker på respektive affärsområde. På koncernstaben arbetar tre medarbetare där stabschefen rapporterar till Lantmännens kommunikationsdirektör. Varje affärsområde har en koordinator för hållbar utveckling. För att bereda

koncernövergripande frågor som ska hanteras i koncernledningen finns ett Hållbarhetsråd med representanter från varje affärsområde.

Många frågor inom hållbarhetsområdet är gemensamma för hela eller delar av koncernen. Då en särskild fråga ska samordnas bildas en arbetsgrupp som får i uppgift att arbeta fram ett förslag på lösning. Det kan handla om att ta fram ett gemensamt arbetssätt eller en koncerngemensam policy i någon särskild fråga.

Hållbarhetsanalyser

Lantmännens verksamheter har kommit olika långt i arbetet med hållbar utveckling. För att skapa en gemensam plattform, och som underlag för koncernens strategier, genomförs hållbarhetsanalyser för varje affärsområde. Arbetet fångar upp utmaningar och möjligheter, i verksamheten och i omvärlden, som har stor betydelse för att nå visionen om ett hållbart Lantmännen.

Analyserna omfattar hela kedjan från leverantörers verksamhet till kundens användning av de produkter och tjänster som levereras. Allt i linje med värdekedjan – från jord till bord. Hållbarhetsanalyserna skapar underlag för styrtalet, mål, ledningssystem och för prioriteringar av åtgärder. Arbetet med analyserna ger inte bara en nulägesbeskrivning och underlag för prioriteringar utan är även ett verktyg för att integrera frågor om hållbar utveckling i affärsverksamheten.

En utvärdering visar att arbetet med hållbarhetsanalyser skapar delaktighet och lägger grunden för en gemensam syn på dessa frågor i koncernen.

Ledningssystem

Lantmännens strategi, se sid 11, är att steg för steg närma sig en hållbar verksamhet. Strategin innebär att koncernen kartlägger, arbetar med och följer upp viktiga frågor inom hållbar utveckling.

En viktig förutsättning för att alla inom hela Lantmännen ska ta gemensamma steg mot hållbar utveckling är att goda erfarenheter sprids, att möjligheter till kompetensutveckling ges samt att resurseffektiva lösningar tillhandahålls och utvecklas. Det förutsätter tydlighet kring visioner, policys, riktlinjer samt vilka frågor som är viktiga att styra och följa på olika nivåer inom koncernen.

Inom vissa områden finns redan etablerade verktyg, exempelvis ledningssystem för miljö, arbetsmiljö, kvalitet och livsmedelssäkerhet. Olika ledningssystem och standarder används inom koncernen. Vissa är certifierade och andra är inte det.

Se sammanställning av koncernens anmälnings- och tillståndspliktiga verksamheter samt certifieringar sid 34.

ISO 14001 – miljöledningssystem.

ISO 9001 – kvalitetsledningssystem.

ISO 17025 – kvalitetskrav för kompetens, mätning och kalibrering i laboratorier.

ISO 22000 - ledningssystem för livsmedelssäkerhet.

DS3027 – dansk standard för livsmedelssäkerhet baserad på HACCP.

BRC – British Retail Consortium, en teknisk standard för företag som tillverkar märkesvaror åt detaljhandeln. Ställer bl.a. krav på införande av HACCP.

IFS – International Food Standard, en tysk och fransk livsmedelssäkerhetsstandard för leverantörer i livsmedelskedjan. Ställer bl.a. krav på införande av HACCP.

GTP - European Code of Good Trading Practice, tillämpbar på handel av råvaror till livsmedel- och foderproduktion.

OHSAS 18001 - ledningssystem för arbetsmiljö.

GLP - Good Laboratory Practice, kvalitetsystem för icke-kliniska säkerhetsprövningar på human- och veterinärläkemedel.

SS 627750 - svenskt energiledningssystem.

HACCP – innebär riskanalys och kritiska kontrollpunkter för att undanröja livsmedelshygieniska hälsofaror.



Anmälnings- och tillståndspliktig verksamhet

Lantmännen bedriver verksamhet i Sverige och andra länder. Tabellen redovisar vilka delar av koncernen som bedriver anmälnings- och tillståndspliktig verksamhet i Sverige enligt förordningen (1998:899) om miljöfarlig verksamhet och hälsoskydd.

För motsvarande verksamhet utanför Sverige anges antal anläggningar och land. Certifieringarna, se sid. 33, omfattar hela eller delar av verksamheten i Sverige och utomlands.

Verksamhet	Anmälningspliktig verksamhet (Sverige)	Tillståndspliktig verksamhet (Sverige)	Motsvarande verksamhet utanför Sverige	Berörd verksamhet i Sverige och andra länder	Certifieringar inom hela eller delar av verksamheten
Lantmännen Lantbruk	44	22	0	Utsädesanläggning (5), siloanläggning (38+11), foderfabrik (1+9), logistikcentra (0+2).	ISO 14001, ISO 9001, GTP, SS 627750
Svalöf Weibull	3	3	0	Siloanläggning (1), förbrukning av organiska lösningsmedel (1), torvtäckt (0+3), växthus (1).	Ej certifierade
Lantmännen Anläggnings- och Lantbruksmaskiner					
Lantmännen Maskin	6	0	0	Fordonstvättar.	Ej certifierade
Swecon	20	0	0	Mellanlagring av spillolja.	ISO 14001, ISO 9001
Lantmännen Energi	27	6	0	Damm för lagring av slam (2), fjärrvärmeanläggning (11), färdigvärmeanläggning (8+1), bränslefabrik (6+1), etanolproduktion (0+1), RME-produktion (0+1), lagring av miljö- och brandfarlig vara (0+1), lagring av miljöfarlig vara (0+1).	ISO 14001, ISO 9001, SS 627750
Lantmännen Mills	0	4	8	Kvarnar, pasta och frukostprodukttillverkning i Sverige (4), Norge (3), Danmark (3) och Lettland (2).	ISO 14001, ISO 9001, BRC, DS 3027
Lantmännen Axa*	5	1	6	Bagerier i Sverige (5), Danmark (4) och Polen (1), livsmedelsindustrier i Sverige (0+1) och Ukraina (1).	ISO 14001, ISO 9001, BRC, DS 3027, ISO 22000
Lantmännen Unibake*	2	0	15	Bagerier i Sverige (2), Danmark (7), Polen (1), Tyskland (2), Norge (1), Belgien (3) och Ryssland (1).	BRC, IFS, DS 3027,
Lantmännen Kronfågel	0	2	2	Fjäderfäslakteri med styckningsverksamhet i Sverige (2) och Danmark (1), förädlingsverksamhet i Danmark (1).	ISO 14001, BRC, OHSAS 18001
Lantmännen Granngården	0	0	0	Butiker för lantbruk, skog, djur och trädgård. Kräver ej godkännande från myndighet.	ISO 14001, ISO 9001
Lantmännen Invest					
Lantmännen Analcen	1	0	2	Laboratorium i Sverige (1), Norge (1) och Danmark (1).	ISO 14001, ISO 9001, ISO 17025, GLP
Lantmännen Doggy	1	1	0	Djurfodertillverkning.	ISO 14001, ISO 9001
Lantmännen Solanum	0	1	0	Tvätt av potats, hantering av tvättvatten.	Ej certifierade
Lantmännen Reppe	0	2	0	Produktion av stärkelseprodukter, glukossirap, gluten och etanol.	ISO 14001, ISO 9001, SS 627750
Lantmännen SweChick	7	0	0	Uppfödningsgård (2), kläckäggsproduktionsgård (5).	Ej certifierade
Lantmännen SweHatch	7	7	0	Uppfödningsgård (6), kläckäggsproduktionsgård (1+4), kläckeriavfall (0+3).	ISO 9001

*) Bagerierna som 1 oktober 2006 övergick från Lantmännen Axa till Lantmännen Unibake redovisas här under Lantmännen Axa.

Uppföljning

Målstyrning och uppföljning behöver utvecklas för att säkerställa en enhetlig systematik i hela organisationen. Kopplingen mellan strategiska mål, styrtalet och aktiviteter kan utvecklas ytterligare.

Omvärldens förväntningar på öppenhet och en samlad bild av målsättningar, strategier, handlingsplaner och effekter av företagets arbete med sociala och ekologiska frågor har accelererat de senaste åren. På de följande sidorna redovisas de nuvarande styrtalen för hållbarhetsarbetet inom koncernen.

Medarbetare

Lantmännen har generellt ingen hög sjukfrånvaro, däremot har kvinnor högre sjukfrånvaro än män och är underrepresenterade som helhet bland arbetstagarna. Trots en ökning inom koncernens ledningsgrupper. Ett fortsatt samlat arbete med jämställdhetsfrågor är avgörande för att komma till rätta med denna obalans.

Hållbar odling

Det är positivt att användningen av biologiskt behandlat utsäde har etablerat sig på en hög nivå och förväntas öka ytterligare framöver. En anledning till att produkterna får ett stort genomslag är att de används både till ekologisk och övrig odling. Vidare fortsätter försäljningen till lantbruket av miljöanpassad diesel, Agrolight, att öka, nu med fem procenters inblandning av RME.

Hållbara råvaror och produkter

Andelen miljöanpassad* spannmålsråvara har minskat kraftigt. Inom Lantmännen Unibake beror det i huvudsak på att nya verksamheter i Belgien och Ryssland nu ingår i beräkningarna. Även efterfrågan på Svensk Sigill-spannmål har minskat. Granngårdens

långsiktiga satsning för att öka andelen miljöanpassade produkter har fått genomslag.

Energi och transporter

Energieffektiviseringar och transportoptimeringar är arbeten som visar goda resultat inom koncernen. Exempel från Lantmännen Mills på koldioxidutsläpp visar att utsläppen av koldioxid jämfört med 2004 har minskat kraftigt.

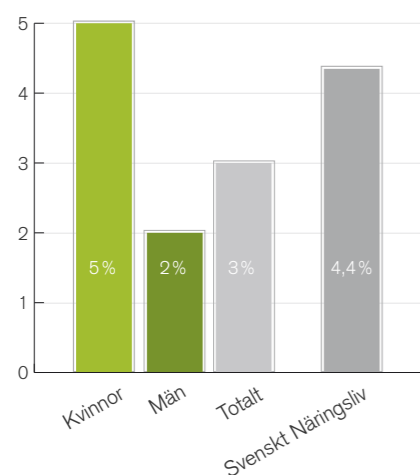


*) Andelen miljöanpassad spannmålsråvara definieras här som råvara godkänd enligt koncepten Svenskt Sigill, KRAV, Økologisk Statskontrollerat och Natur+.

Styrtal

Lantmännen har inlett ett arbete med styrtal inom fler områden utöver de finansiella. Dessa indikerar att Lantmännen har många områden som kan förbättras såsom till exempel jämställdheten. Styrtal inom HR-området är en indikation på kommande ekonomiska resultat.

Via omfattande mätningar under våren och vintern 2006 har kunder, ägare och anställda lämnat feedback och betygsatt verksamheten. Undersökningen som involverade samtliga medarbetare inom Lantmännen, har gett en gedigen kunskap om hur ägare, medarbetare och kunder ser på Lantmännens verksamhet samt givit en värdefull bild av nuläget.

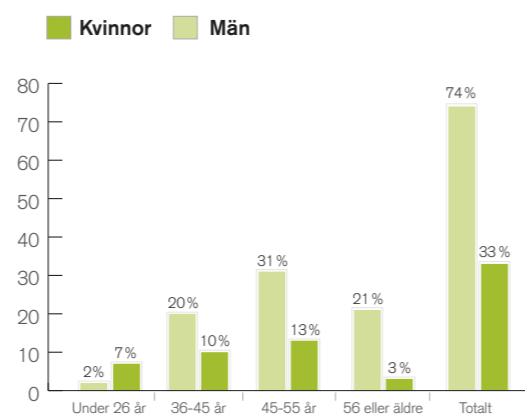


Sjukfrånvaro

Sjukfrånvaron avser svenska Lantmännenföretag och anges i procent av ordinarie arbetstid.

Den totala sjukfrånvaron uppgick under året till 3%, för kvinnor var sjukfrånvaron 5% och för män 2%. Av den totala sjukfrånvaron avsåg 50% långtidssjukfrånvaro, d.v.s. sjukfrånvaro 60 dagar eller mer. Långtidssjukfrånvaro för kvinnor: 2%, för män: 1%. Den totala sjukfrånvaron i åldersgruppen upp till 30 år var 3%, i åldersgruppen 30-49 år 3% och i åldersgruppen över 49 år 3%.

Total sjukfrånvaro i Sverige enligt uppgifter från Svenskt Näringsliv var kvartal tre 2006 4,4%.



Köns- och åldersfördelning i ledningsgrupperna

Åldersfördelningen varierar naturligtvis mellan de olika affärsområdena och därför har affärsområden och staber satt egna mål för att behålla eller förbättra sin åldersstruktur. Kvinnor är underrepresenterade i alla affärsområden.

Koncernen har därför bland annat satt målet att 2009 ska varje affärsområdesledning ha minst 2 medlemmar av det underrepresenterade könet.

Medarbetarsamtal

Målet är att samtliga medarbetare ska ha minst ett medarbetarsamtal varje år. 2006 års siffror är inte tillfredsställande, totalt 53% med kraftig variation inom de enskilda affärsområdena. För att förbättra såväl antal som kvalitet i samtalet har Lantmännen tagit fram ett koncerngemensamt material samt utbildning inom ämnet. Resultatet är från Insiktsmätningen 2005/2006 och avser andel som har haft medarbetarsamtal de senaste 12 månaderna.

Motiverad medarbetare

Motiverad medarbetarindex skiljer sig åt mellan de olika affärsområdena men är totalt sett inte tillfredsställande. Lantmännens sammantagna index är 63 (ett index över 70 anses vara bra). Måttal har satts upp inom respektive affärsområde och samtliga chefer har engagerats för att med prioriterade aktiviteter öka engagemang och motivation bland medarbetarna. Resultatet är från Insiktsmätningen 2005/2006.

Ledarskap

Ledarskapsindex skiljer sig mycket åt mellan och inom affärsområdena, alltifrån 57-69 (ett index över 70 anses vara bra), men måste generellt förbättras. Ett stort antal aktiviteter har initierats under året för att förbättra ledarskapet. Speciellt fokus har lagts på chefer med ett index under 50. Resultatet är från Insiktsmätningen 2005/2006.



Styrtal

Här presenteras ytterligare delar av Lantmännens arbete med styrtal. Grön symbol betyder ett positivt utfall, gul symbol oförändrat och en röd symbol negativt utfall jämfört med föregående år (känsligheten är tre procent).

Lantmännen Lantbruk

Styrtal	Kommentar	Resultat	Utfall
Andel alternativt behandlat utsäde	Under 2006 har användningen av biologiska betningsmedel legat på samma nivå som under 2005. Under 2007 förväntas, inte minst, användningen av Cerall att öka då godkännandet av denna produkt kom sent 2006.	2006: 42 % 2005: 42 % 2004: 35 %	→
Kadmium i mineralgödsel	Kadmiumnivån i fosforgödsel har ökat något under året vilket främst beror på en ökad kadmiumhalt i de råvaror som använts till PK-gödsel. Nivåerna ligger dock fortfarande långt under lagstadgad nivå som är 100 ppm.	2006: 5,8 ppm 2005: 4,7 ppm 2004: 6,3 ppm	↘
Andel Svenskt Sigill-spannmål	Efterfrågan av Svenskt Sigill har minskat. Däremot växer Division Spannmåls kundpassade koncept Premium. Totalt invägdes 1 851 000 ton spannmål.	2006: 9,7 % 2005: 10,1 % 2004: 13,3 %	↘
Andel KRAV-spannmål	Andelen inköpt KRAV-spannmål har minskat något jämfört med 2005. Totalt invägdes 1 851 000 ton spannmål.	2006: 3,4 % 2005: 3,6 % 2004: 3,5 %	↘
Transporteffektivitet bulkfoder	Anledningen till den kraftiga försämringen är att två fabriker fick stänga under en tid 2006 på grund av salmonella. Under den perioden fick foder fraktas från andra fabriker. Även transporter från ytterligare en fabrik har tagits med i beräkningarna under 2006. Dessa produkter säljs ofta i mindre poster, och transporteras därför i små kvantiteter, vilket försämrar transporteffektiviteten.	2006: 1,14 ton/mil 2005: 1,22 ton/mil 2004: 1,20 ton/mil	↘
Ursprung foderråvara	Marginell förändring mot föregående år. Spannmålen har under hösten 2006 varit något dyrare vilket inneburit att andra råvaror köpts in istället. Andelen brasiliansk soja har minskat något och ersatts med europeisk raps. Förutom Sverige kommer resterande volym från EU (25%) och från länder utanför EU (21%).	2006: 54 % 2005: 55 % 2004: 54 %	→
Energieffektivitet utsädesanläggningar	Det förbättrade resultatet står fastbränslet till största delen för. Fastbränslet består av avfallet från anläggningarna som eldas upp istället för att fraktas bort. Under 2006 hanterades 60 000 ton mindre i anläggningarna mot 2005, vilket skapade mindre fastbränsle. Även vissa marginella åtgärder har genomförts inom ramen för elcertifieringen som påverkar energieffektiviteten positivt.	2006: 80 kWh/ton 2005: 84 kWh/ton 2004: 106 kWh/ton	↗
Spilloljeinsamling	Den kraftigt minskade mängden insamlad spillolja beror dels på en försäljningsminskning av smörjoljor samt att oljebyte alltmer sker i samband med maskinservice och att spilloljan därmed tas emot av Lantmännen Maskins verkstäder.	2006: 155 m ³ 2005: 421 m ³ 2004: 560 m ³	↘
Energieffektivitet fodertillverkning	Under 2006 togs beslut att värmebehandla allt foder vilket kräver mer energi och har påverkat resultatet negativt. Även något minskade tillverkningsvolymen vilket leder till högre energiförbrukning per ton, påverkade resultatet för 2006.	Anges ej.	↘

Lantmännen Energi

Styrtal	Kommentar	Resultat	Utfall
Produktion etanol	Under 2005 begränsades produktionen av ett miljötillstånd om högst 55 miljoner liter. Under 2006 utökades tillståndet till att omfatta 60 miljoner liter och produktionen kunde därför ökas.	2006: 56 411 m ² 2005: 55 000 m ² 2004: 50 000 m ²	→
Andel miljöanpassade drivmedel	Andelen såld miljöanpassad diesel AgroLight har ökat även under 2006. Fortsatt fokus på mer miljöanpassade produkter samt information avseende ändrad lagstiftning som medgav en ökning av andelen RME från 2% till 5% augusti, 2006. Den ingående andelen förnybart bränsle har också ökat under året på grund av lagändring.	2006: 83 % 2005: 76,6 % 2004: 70,1 %	↗
Levererad värmemängd från förnybara biobränslen	Ökningen under 2006 beror till största delen på att den halmeldade fjärrvärmelanläggningen i Skurup ingått hela året. Andelen förnybar energi utgör 92% av de totala värmeleveranserna under 2006.	2006: 201 GWh 2005: 200 GWh 2004: 188 GWh	→
Plantering Europa	Planteringen av salix är fortfarande liten utomlands, men ökar stadigt. Prognosen säger att planteringen kommer att fortsätta öka i takt med att ny jordbruks- och energipolitik får genomslag.	2006: 1 500 ha 2005: 1 056 ha 2004: 580 ha	↗
Skördade GWh salixflis	Det kraftigt försämrade resultatet beror på den varma avslutningen på året, vilket resulterade i att skörden inte gick att ta ut. Detta på grund av att det krävs tjäle i marken för att bära skördemaskinerna.	2006: 50 GWh 2005: 148 GWh 2004: 129 GWh	↘
Andel miljöanpassade smörjmedel	Procenten visar andel miljöanpassad produkt inom de produktgrupper, hydraul- och kedjeoljor, där möjlighet finns att miljöanpassa. Marknaden för smörjmedel 2006 jämfört med 2005 sjönk med 6-7%. Jämförelse med 2005 blir haltande på grund av stormen Gudrun som innebar en kraftigt ökad försäljning, som höll i sig hela året, av smörjmedel till maskiner som deltog i röjningsarbetet. Marknaden för miljöanpassade produkter förväntas öka i framtiden.	2006: 21 % 2005: 25 % 2004: 26 %	↘
Intern transport – effektivitet	De investeringar som skett för att minska dieselinsatsen börjar att ge resultat. Förändringarna som har införts ökar dock insatsen av elektricitet något, men ger totalt sett bättre energieffektivitet och miljöprestanda.	2006: 1,4 kWh/MWh 2005: 1,6 kWh/MWh 2004: 1,8 kWh/MWh	↗
Tillsatsenergi	Pelletsproduktionen har ökat på bekostnad av brikettproduktionen. Detta resulterar i ökad elförbrukning eftersom pellets är en mer förädlad produkt och produktionen då blir mer energikrävande.	2006: 24 kWh/MWh 2005: 23 kWh/MWh 2004: 23 kWh/MWh	↘

Lantmännen Mills

Styrtal	Kommentar	Resultat	Utfall
Miljöanpassad spannmålsråvara*	Några kundens Svenskt Sigill-volymer har dessvärre minskat. Däremot finns det i dagsläget en ökad efterfrågan på ekologiska produkter, dock synliggörs inte detta i några större volymer än.	2006: 25% 2005: 28% 2004: 32%	✘
Energi-effektivitet	Energieffektiviteten har ökat lite, men försämringen beror huvudsakligen på att ytterligare en anläggning har tagits med i beräkningarna.	2006: 0,21 MWh/ton 2005: 0,18 MWh/ton 2004: 0,19 MWh/ton	✘
CO ₂ -utsläpp produktion	På grund av full effekt på våra biobränslepannor i Moss och Järna har resultatet förbättrats avsevärt med lägre CO ₂ -utsläpp för 2006 jämfört med 2005.	2006: 9,4 kg/ton 2005: 16 kg/ton 2004: 32 kg/ton	✔

Lantmännen Axa

Miljöanpassad mjölråvara*	Minskningen beror till största delen på att bagerier i Sverige har bytt ut en del av Svenskt Sigill-mjöl mot konventionellt bagerimjöl samt att ytterligare en anläggning tagits med i beräkningarna.	2006: 74% 2005: 77% 2004: 75%	✘
Energi-effektivitet	Den resultatförsämring som har skett beror på att ytterligare en anläggning tagits med i beräkningarna. Övriga anläggningar har behållit ungefär samma energieffektivitet som år 2005.	2006: 0,98 MWh/ton 2005: 0,93 MWh/ton 2004: 0,90 MWh/ton	✘
CO ₂ -utsläpp produktion	CO ₂ -utsläppen har ökat jämfört med föregående år, vilket beror på att ytterligare en anläggning har tagits med i beräkningarna. Utan den nytillkomna anläggningen har CO ₂ -utsläppen minskat med 2,1%, detta på grund av minskning av total energiförbrukning samt nedläggning av ett mindre energieffektivt bageri i Sverige.	2006: 198 kg/ton 2005: 189 kg/ton 2004: 175 kg/ton	✘
CO ₂ -utsläpp via transporter	Minskningen mot föregående år är ett resultat av genomförd transportoptimering, mindre antal distributionsturer till kunder och en del mindre fjärrtransporter och samtidigt högre fyllnadsgrad i bilarna, i den svenska delen av verksamheten. Trots att levererade ton enbart minskade med 1,7% minskades körda km med 9%.	2006: 111 kg/ton 2005: 116 kg/ton 2004: 97 kg/ton	✔

Lantmännen Unibake

Miljöanpassad mjölråvara*	Minskningen beror till stora delar på att i Danmark har enbart Hattingmärken och några egna varumärken till COOP DK producerats med Natur+råvaror. Andra produkter samt enstaka Hattingmärken i Danmark, har ändrat till produktion med konventionella råvaror. Fyra anläggningar som enbart använder konventionella råvaror, har tillkommit i beräkningarna för i år, vilket ger en försämring av resultatet.	2006: 24% 2005: 38% 2004: 39%	✘
Energi-effektivitet	Det positiva resultatet beror på att de nytillkomna anläggningarna till styrtalet har en väldigt bra energieffektivitet. Övriga anläggningar har behållit ungefär samma energieffektivitet som år 2005.	2006: 0,97 MWh/ton 2005: 1,02 MWh/ton 2004: 1,05 MWh/ton	✔
CO ₂ -utsläpp produktion	Styrtalets positiva utveckling beror till största delen på att de nytillkomna anläggningarna till styrtalet har betydligt lägre utsläpp, medan övriga anläggningar har behållit ungefär samma nivå som år 2005.	2006: 178kg/ton 2005: 197 kg/ton 2004: 218 kg/ton	✔
CO ₂ -utsläpp via transporter	Högre fyllnadsgrad har levererat ökad mängd levererat ton samtidigt som mängden koldioxid har behållit ungefär samma nivå som år 2005. Detta har gett ett positivt resultat för 2006.	2006: 27 kg/ton 2005: 31 kg/ton 2004: 27 kg/ton	✔

*) Andelen miljöanpassad mjölråvara/spannmålsråvara definieras här som råvara godkänd enligt koncepten Svenskt Sigill, KRAV, Ökologiskt Statskontrollerat och Natur+.

Lantmännen Grangården

Styrtal	Kommentar	Resultat	Utfall
Andel miljöanpassade smörjmedel	Andelen smörjmedel består av hydrauloljor och sågkedjeoljor. Biosåg som är en vegetabilisk sågkedjeolja baserat på rapsolja, har ökat i försäljning. Däremot har de miljöanpassade hydrauloljorna minskat i försäljning, vilket till stor del beror på att 2005 års försäljning var extra hög på grund av stormen Gudrun.	2006: 9,2% 2005: 15% 2004: 11%	✘
Andel MPG glykol	Styrtalets förändring är en försäljningsminskning av MPG glykol med ca 25% i förhållande till total volym glykol. MPG är en kylarglykol baserad på propylenglykol. Genom att den är hälsoanpassad finns inte någon risk för allvarlig förgiftning om produkten hamnar i orätta händer och t.ex. dricks av barn.	2006: 8,3% 2005: 11% 2004: 12%	✘
Andel miljöanpassade produkter inom trädgård och hygien	I förhållande till den totala omsättningen ökade andelen miljöanpassade produkter inom Trädgård och Hygien med 8% jämfört med 2005 och omfattar nu 25% av omsättningen. Ökningen finns främst inom Hygien vilken sannolikt kommer att fortsätta öka under 2007 då mål finns om att endast marknadsföra miljöanpassade hygienprodukter.	2006: 25% 2005: 23%	✔

Lantmännen Invest

	Styrtal	Kommentar	Resultat	Utfall
Lantmännen BioAgri	Användning av biologiskt behandlat utsäde	Den totala användningen av både Cedomon och Cerall motsvarar en areal på cirka 300 000 hektar, dvs. samma som föregående år 2005. Användningen i Sverige har varit likvärdig, 42%. Dessvärre har försäljningen på två andra marknader minskat på grund av utsädesmitten av en sjukdom som produkterna inte kontrollerar. Detta bortfall kompenseras dock upp av några nya marknader som ökat. Resultatet ger en likvärdig användning som för år 2005.	2006: 300 000 ha 2005: 300 000 ha 2004: 275 000 ha	✔
Lantmännen Analycen	Antal prover som berör hållbar utveckling	Anledningen till ökningen är bra säljaktivitet och god konjunktur. Kunderna tilltalas av satsningen på produktutvecklingen med hållbar utveckling som fokus, vilket resulterar i fler prover.	2006: 770 000 st 2005: 725 000 st 2004: 616 000 st	✔
Lantmännen Doggy	Energieffektivitet	Fabriken har körts effektivare vilket ger en jämnare beläggning av produktion samtidigt som en kartläggning av energiförluster har genomförts. En ny kvarn som är avsevärt effektivare har tagits i bruk och börjar ge positiva utslag på energieffektiviteten.	2006: 0,49 MWh/ton 2005: 0,50 MWh/ton 2004: 0,48 MWh/ton	✔
Lantmännen Reppe	Energieffektivitet	Energiförbrukning per tillverkad mängd är beroende av produktmixen av stärkelsesirap, veteglutenmjöl, råsprit och finsprit. Den lägre specifika energiförbrukningen för 2006 gentemot 2005, beror till stor del på ett bättre kapacitetsutnyttjande. Därutöver har förbrukning av ånga och el i glutentorken minskat som följd av en något bättre avtattning före torken. Ångförbrukningen vid slutdestillationen (rektifieringen) till finsprit har minskat efter ett förändrat körsätt som ger färre omrektifieringar.	2006: 1,8 MWh/ton 2005: 2,0 MWh/ton* 2004: 2,1 MWh/ton*	✔
	Utnyttjad lastkapacitet	Styrtalet avser de transporter som går med helt fyllda tankar, samt lastvikten på dessa. Detta ställs mot den totala utlevererade vikten. Förbättringen beror till stora delar på större fokus på logistikarbetet med maximal samtransport som ett viktigt område.	2006: 93,3% 2005: 89,3%	✔

* Korrigering: för 2004 och 2005 har ett fel i beräkningsformlerna upptäckts varför förbrukningen av el, olja och ånga korrigerats från Steg mot Hållbarhet 2005.

Styrtal

Ett fokusområde inom hållbar utveckling är ekonomi. Som ett led i detta presenteras Lantmännens ekonomi i korthet nedan. Mer utförlig information återfinns i Lantmännens Årsredovisning 2006.

Affärsområden, nyckeltal

	Lant- männen Lantbruk	Svalöf Weibull	Lant- männen Anlägg- nings- och Lantbruks- maskiner	Lant- männen Energi	Lant- männen Mills	Lant- männen Axa	Lant- männen Unibake	Lant- männen Kronfågel	Lant- männen Grann- gården	Lant- männen Invest
Nettoomsättning, mkr*	8 057	983	7 689	2 622	2 447	4 100	3 255	2 242	2 650	2 020
Rörelseresultat, mkr	78	-96	340	73	141	-47	189	-312	-15	41
Avkastning på sysselsatt kapital, %	5	-8	27	7	8	-2	7	-24	-4	17
Medelantal anställda	1 165	575	1 594	258	790	2 790	1 873	1 460	1 046	898

* Inklusive koncernintern försäljning.

Sex år i sammandrag

	2006	2005	2004	2003	2002	2001
Nettoomsättning, mkr	32 256	29 807	28 197	28 038	24 469	24 820
Resultat						
Resultat före avskrivningar, mkr	1 815	1 633	2 042	1 743	1 452	1 218
Av- och nedskrivningar, mkr	-1 632	-1 513	-1 264	-1 100	-807	-791
Rörelseresultat, mkr	183	120	778	643	645	427
Finansiella intäkter och kostnader, mkr	61	406	-58	-67	-75	56
Resultat efter finansnetto, mkr	244	526	720	576	570	483
Resultat efter skatt, mkr	332	511	383	333	342	239
Kapital						
Balansomslutning, mkr	25 343	24 568	22 656	22 447	18 826	18 559
Eget kapital, mkr	9 038	8 872	8 337	7 998	7 805	7 521
Investeringar, mkr	1 726	1 263	873	4 066	1 212	1 484
Räntabilitet och soliditet						
Avkastning på eget kapital, %	4	8	7	6	6	5
Avkastning på sysselsatt kapital, %	5	5	6	6	7	5
Soliditet, %	37	38	38	37	43	42
Utdelning och insatsemission						
Central återbäring/efterlikvid, mkr	64	64	134	70	72	75
Lokal återbäring/efterlikvid*, mkr	-	75	65	84	89	69
Insatsutdelning, mkr**	57	51	49	38	38	23
Insatsemission, mkr	100	100	39	-	-	171
Summa utdelning och insatsemission, mkr	221	289	287	192	199	338
Övrigt						
Medelantal anställda, koncernen	12 833	12 230	11 387	12 178	10 268	10 402
Antal medlemmar	44 249	48 759	49 922	52 367	53 371	55 831

* Lokal utdelning förekommer inte efter 2005.

** Enligt styrelsens förslag för 2006.

Affärsområden

Lantmännen Lantbruk

Lantmännen Lantbruk är koncernens kärnverksamhet som riktar sig till såväl lantbrukare, både spannmåls- och animalieproducenter, som till köpare av spannmål i Sverige och utomlands. Affärsområdet förädlar och marknadsför spannmål och oljväxter. En annan viktig del av verksamheten är att utveckla, tillverka och sälja foder. Dessutom erbjuds ett komplett sortiment av växtodlingsprodukter som utsäde, kalk, växtnäring och växtskydd samt specialprodukter. Lantmännen Lantbruk är marknadsledande i Sverige inom sina verksamhetsområden med marknadsandelar som ligger mellan 50 och 90 procent.

Svalöf Weibull

Svalöf Weibull består av två enheter; SW Seed arbetar med växtförädling och produktionen av utsäde på en internationell marknad med fokus på Nord- och Centraleuropa. Weibull Trädgård är Nordens ledande trädgårdsföretag med en stark marknadsposition i Sverige och Danmark. SW Seed har egna växtförädlingsstationer i Sverige, Tyskland och Holland. Svalöf Weibull ägs av Lantmännen (60 procent) och tyska BASF (40 procent).

Lantmännen Anläggnings- & Lantbruksmaskiner

Lantmännen Anläggnings- & Lantbruksmaskiner består av företagen Lantmännen Maskin och Swecon Anläggningsmaskiner. Lantmännen Maskin importerar, marknadsför och säljer traktorer, redskap och tröskor. Service och reservdelsförsäljning är viktiga delar i verksamheten. Swecon Anläggningsmaskiner är återförsäljare av Volvo anläggningsmaskiner i Sverige. Båda bolagen har marknadsledande positioner för traktorer, tröskor och anläggningsmaskiner. Swecon finns även representerad i de baltiska länderna samt i delar av Tyskland.

Lantmännen Energi

Lantmännen Energi samlar Lantmännens verksamheter inom energisektorn och utvecklar, tillverkar och marknadsför energiprodukter. De fyra huvudområdena är biodrivmedel, fasta biobränslen, värme samt maskin och miljö. Lantmännen Energi ansvarar dessutom för Lantmännens energiupphandling samt driver energifrågor och energi-effektivisering i hela koncernen. En viktig uppgift är att bidra till mer ekologiskt hållbara energisystem. Lantmännen Energi är Sveriges ledande producent av drivmedelsetanol och marknadsledande inom värmepelletens och miljöbensin.

Lantmännen Mills

Lantmännen Mills är den ledande leverantören av mjöl och spannmålsprodukter i Skandinavien med tolv produktionsanläggningar i Sverige, Danmark, Norge och Lettland. Lantmännen Mills har också strategiskt viktiga samarbetspartners i Finland och Tyskland genom delägarskap i kvarnföretagen Melia Oy (25 procent) och VK Mühlen (18 procent), vilka är ledande på respektive marknad.

Lantmännen Axa

Lantmännen Axa utvecklar, tillverkar och marknadsför olika produkter baserade på främst spannmål. De viktigaste marknaderna är Sverige, Norge och Danmark. Produktion och försäljning sker i Ukraina och försäljning i Lettland. Produktion och försäljning av färsbröd som skett under Lantmännen Axa, överfördes den 1 oktober 2006 till Lantmännen Unibake.

Lantmännen Unibake

Lantmännen Unibake är Europas största producent av frysta brödprodukter och Skandinavien största producent av färskt bröd till både foodservice och detaljhandeln. Produktionsenheterna finns i Danmark, Norge, Sverige, Tyskland, Belgien, Polen och Ryssland och försäljningsenheter i Spanien, Tjeckien, USA, Japan, Korea, Finland, Baltikum och Frankrike.

Lantmännen Kronfågel

Lantmännen Kronfågel är Nordens största kycklingproducent med starka marknadspositioner i Danmark och Sverige. Lantmännen Kronfågel producerar och säljer färska, frysta och förädlade kycklingprodukter. Lantmännen Kronfågels största kunder är ICA, Coop Norden, Axfood, SuperGros, Servera och Menigo Foodservice.

Lantmännen Granngården

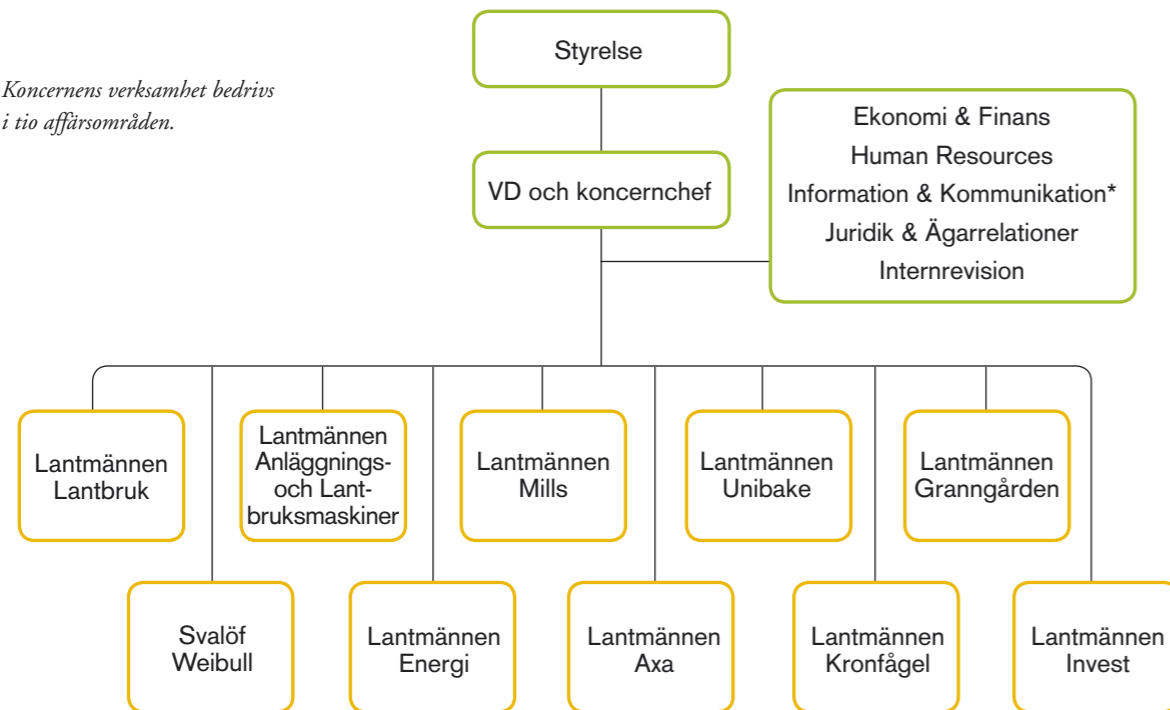
Lantmännen Granngården är Lantmännens butiksverksamhet med inriktning på produkter för Lantbruk & Skog, Djur och Trädgård med kompletterande sortiment inom områdena Hus & Hem samt Utelev. Försäljning sker i 123 egna butiker samt genom cirka 60 återförsäljare i Sverige. Lantmännen Granngården har även e-handel och postorderförsäljning genom dotterbolaget Lantmännen Nordpost.

Lantmännen Invest

Lantmännen Invest omfattar två olika slags bolag; dels bolag som har sitt ursprung i olika forskningsprojekt och dels bolag som inte direkt hör hemma i något av de andra affärsområdena, men som bedriver verksamhet som på olika sätt kan relateras till åkermarken och dess utnyttjande. I Lantmännen Invest ingår Lantmännen Byggplant, Lantmännen Analycen, Lantmännen SweHatch, Lantmännen SweChick, Lantmännen Kraftt, Lantmännen Doggy, Lantmännen AS-Faktor, Lantmännen Solanum och Lantmännen Reppe. Lantmännen BioAgri överfördes till Lantmännen Lantbruk 1 januari 2007.

Organisation

Koncernens verksamhet bedrivs i tio affärsområden.



*Avdelning Hållbar Utveckling hör organisatoriskt till stab Information & Kommunikation.

Ett urval av Lantmännens produktvarumärken



Lantmännen

Box 301 92
104 25 Stockholm
Tfn: 08-657 42 00
www.lantmannen.com

Avdelning Hållbar Utveckling

Camilla Välimaa
Tfn: 08-657 43 68
camilla.valimaa@lantmannen.com

Claes Johansson
Tfn: 08- 657 43 83
claes.johansson@lantmannen.com

Maria Carty (föräldraledig tom oktober 2007)
Tfn: 08-657 43 67
maria.carty@lantmannen.com

Johanna Jigmo (vik. för Maria Carty)
Tfn: 08-657 43 67
johanna.jigmo@lantmannen.com

Koncernlogistik

Eva Brishammar
Tfn: 08-657 43 62
eva.brishammar@lantmannen.com

Produktion: Upstairs Communication,
Lantmännen Information & Kommunikation.
Text/koncept: Springtime

Foto: Annika Vannerus/Johnér, Bo Bergman, Carina Gran/Folio, Lantmännen Analycen, Lantmännen Kronfågel, Lantmännen Lantbruk, Lantmännen Maskin, Lantmännen Unibake, Lars Dahlström, Weibulls, Nordic-Photos/Stockfood, Bill Frymire/Masterfile/SCANPIX, Peter Gerdehag/briljans.se, Pär K Olsson, IBL Bildbyrå,

Affärsområden och kontaktpersoner för Hållbar Utveckling

Lantmännen Lantbruk
Gustav Kämpe
Tfn: 0510-885 32
gustav.kampe@lantmannen.com

Svalöf Weibull
Gabriele Engqvist
Tfn: 0418-66 71 25
gabriele.engqvist@swseed.com

Lantmännen Maskin
Håkan Bergqvist
Tfn: 0510-888 20
hakan.bergqvist@lantmannen.com

Swecon Anläggningsmaskiner
Kjell Ivarsson
Tfn: 016-42 95 11
kjell.ivarsson@swecon.com

Lantmännen Energi
Lars Lindquist
Tfn: 036-38 78 74
lars.lindquist@lantmannen.com

Lantmännen Mills
Camilla Krook
Tfn: 040-660 88 34
camilla.krook@lantmannen.com

Lantmännen Axa
Ingmar Börjesson
Tfn: 08-519 789 60
ingmar.borjesson@lantmannen.com

Lantmännen Unibake
Mette Kann
Tfn: +45 762 850 00
mette.kann@lantmannen.com

Lantmännen Kronfågel
Kerstin Frodig
Tfn: 044-28 14 92
kerstin.frodig@lantmannen.com

Lantmännen Granngården
Eva Magnusson
Tfn: 0522-65 30 26
eva.magnusson@lantmannen.com

Lantmännen Analycen
Lena Olsson
Tfn: 031-61 37 41
lena.m.olsson@lantmannen.com

Lantmännen Doggy
Margareta Larsson
Tfn: 0322-66 65 31
margareta.larsson@lantmannen.com

Lantmännen Reppe
Gunilla Lindahl
Tfn: 0470-70 41 12
gunilla.lindahl@lantmannen.com



S:t Göransgatan 160 A • Box 301 92 • SE - 104 25 Stockholm
info@lantmannen.se • www.lantmannen.com
Tel: +46 8 657 42 00 • Fax: +46 8 618 90 12



Lantmännen