

Lantmännens Delårsrapport Januari–mars

2012



” **Lantmännen tar ansvar
från jord till bord**



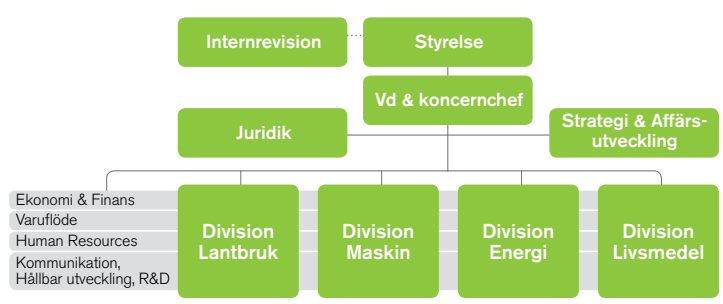
Lantmännen



Lantmännen är en av Nordens största koncerner inom lantbruk, maskin, energi och livsmedel. Exempel på våra varumärken är Axa, Kungsörnen, Kronfågel, GoGreen, Hatting, Schulstad och Gooh. Vi ägs av 35 000 svenska lantbrukare, har fler än 10 000 anställda, har närvaro i 22 länder och omsätter 38 miljarder kronor. Vårt företag är grundat på kunskap och värderingar som har funnits i generationer hos våra ägare. Det, kombinerat med att Lantmännen har verksamhet i hela kedjan från jord till bord, gör att vi kan ta ansvar för alla steg i kedjan.

Läs gärna mer på: www.lantmannen.com eller www.lantmannen.se

Lantmännens organisation



Finansiell rapportering

Delårsrapport Q2 20 juli 2012
Delårsrapport Q3 26 oktober 2012

Distribution

Delårs- och andra rapporter finns på engelska och svenska. Samtliga rapporter kan laddas ned från www.lantmannen.com

Perioden i korthet januari-mars 2012

Nettoomsättningen för koncernen var i nivå med föregående år och uppgick till 8 653 MSEK (8 674). Valutakurseffekter hade endast en marginell påverkan på omsättningen.

Rörelseresultatet uppgick till 68 MSEK (202) under perioden.

Resultatet efter finansiella poster uppgick till 13 MSEK (134) under perioden.

Resultat efter skatt uppgick till 22 MSEK (112) under perioden.

Kassaflödet före finansieringsverksamheten uppgick till 526 MSEK (99) under perioden.

Investeringarna uppgick till 216 MSEK (363) under perioden.



I konsumentundersökningen Sustainable Brands utsågs Lantmännen till Sveriges mest hållbara varumärke inom dagligvaror/livsmedel – och till det fjärde mest hållbara varumärket totalt, i konkurrens med 200 andra svenska företagsvarumärken.

Per Olof Nyman utsågs och tillträdde som vd och koncernchef den 21 mars; dessförinnan var han tillförordnad vd och koncernchef sedan oktober 2011.



Nyckeltal	2012 jan-mar	2011 jan-mar	2011 jan-dec
Nettoomsättning, MSEK	8 653	8 674	37 896
Rörelseresultat, MSEK	68	202	1 204
Rörelsemarginal, %	0,8	2,3	3,2
Resultat efter finansiella poster, MSEK	13	134	867
Periodens resultat, MSEK	22	112	720
Rörelseresultat exklusive jämförelsestörande poster, MSEK	68	202	1 063
Resultat efter finansiella poster exklusive jämförelsestörande poster, MSEK	13	134	841
Kassaflöde före finansieringsverksamheten, MSEK	526	99	781
Avkastning på eget kapital, %	0,8	4,3	6,7
Avkastning på operativt kapital, %	1,6	4,6	6,5
Balansomslutning, MSEK	26 595	27 174	26 621
Soliditet, %	40,9	39,0	41,1
Investeringar, MSEK	216	363	1 431
Nettolåneskuld, MSEK	6 714	7 343	7 186
Räntetäckningsgrad, ggr	1,2	2,5	3,3
Medelantal anställda	10 207	10 162	10 296

Etanol och livsmedel tynger Lantmännens resultat för första kvartalet

Resultatet för första kvartalet 2012 är svagare än föregående år. Divisionerna Lantbruk och Maskin fortsätter skapa stabila resultat, och Lantmännen Lantbruks insatsgrundande verksamhet går bättre än föregående år. Höga råvarupriser och minskad efterfrågan dämpar utvecklingen och innebär stora utmaningar inom divisionerna Energi och Livsmedel.

Lantmännens resultat efter finansnetto för första kvartalet uppgick till 13 MSEK. Motsvarande resultat för samma kvartal förra året var 134 MSEK. Det svagare resultatet beror framförallt på två faktorer: dels den fortsatt mycket ogynnsamma prisrelationen mellan etanol och spannmål, vilken påverkat Lantmännen Agroetanols resultat kraftigt negativt – och dels en fortsatt stark priskonkurrens och minskad efterfrågan inom ett flertal livsmedelskategorier. Divisionerna Lantbruk och Maskin fortsätter samtidigt visa en stabil utveckling.

Kassaflödet före finansieringsverksamheten för kvartalet uppgick till 526 MSEK, jämfört med 99 MSEK förra året. Soliditeten uppgår efter första kvartalet till 40,9 procent, att jämföra med 41,1 procent vid årsskiftet.

Läget i världsekonomin är fortsatt osäkert: skuldskrisen i Europa tynger marknaderna, och Kina har nyligen valt att skriva ned sin tillväxtprognos. Konsekvenserna av den svagare ekonomin märks även i livsmedelssektorn, som historiskt sett varit relativt okänslig för svängningar i konjunkturen. Vi ser bland annat en tydlig förskjutning mot lågprisvaror: i en nyligen genomförd undersökning från Livsmedelsföretagen anger 36 procent av konsumenterna att de oftast väljer det billigaste alternativet när de handlar livsmedel, vilket är en ökning med 6 procentenheter jämfört med 2006.

Ett effektivare Lantmännen Lantbruk

Rörelseresultatet i division Lantbruk för första kvartalet uppgick till 21 MSEK, jämfört med 31 MSEK förra året. Resultatet för den insatsgrundande verksamheten uppgick till 37 MSEK, jämfört med 27 MSEK förra året. Resultatet för hela divisionen påverkas negativt av en svagare utveckling i våra internationella affärer.

Vår svenska insatsgrundande verksamhet redovisar ett något bättre kvartal än förra året, vilket framförallt är ett resultat av åtgärdsprogrammet ETT Lantmännen Lantbruk. Det är glädjande att se att det hårda arbete som lagts ned i divisionen ger resultat: dels ekonomiskt, men framförallt i form av en välfungerande verksamhet.

Stabil utveckling inom division Maskin

Rörelseresultatet för division Maskin uppgick till 18 MSEK, jämfört med 17 MSEK samma period förra året. Divisionen som helhet fortsätter att utvecklas väl, och Swecon redovisar ännu ett stabilt kvartalsresultat.

Resultatet i lantbruksmaskinverksamheten uppgick till -33 MSEK, jämfört med -24 MSEK föregående år. Försvagningen beror främst på sämre marknadsutveckling, leveransförseningar hos huvudleverantörer och marginalförsämring. Valtras marknadsandel minskade i kvartalet, medan Claas och Fendt fortsätter att utvecklas väl.

Fortsatt stora utmaningar för etanolen

Division Energis rörelseresultat för första kvartalet uppgick till -47 MSEK, jämfört med 33 MSEK 2011. Det försämrade resultatet beror främst på den fortsatt mycket ogynnsamma prisrelationen mellan etanol och spannmål: Lantmännen Agroetanols rörelseresultat för kvartalet uppgick till -58 MSEK, jämfört med 2 MSEK förra året. Även Lantmännen Agroenergi hade en svagare utveckling under kvartalet jämfört med föregående år.

Den nuvarande prisbilden för spannmål och etanol innebär en allvarlig situation i Lantmännen Agroetanol: ett resultat på denna nivå – som är samma som i fjärde kvartalet 2011 – är inte långsiktigt hållbart. Baserat på prisläget och tillgången på insatsvaror så ser vi inte heller någon vändning för etanolaffären i närtid. Det intensiva arbetet med ytterligare effektivisering av verksamheten för att minska de kostnader vi kan påverka fortgår, samtidigt som vi utvecklar möjligheterna till att öka andra intäktsströmmar – till exempel foderprodukter. Avvecklingen av de subventioner som amerikansk etanolindustri har haft, samt åtgärder på EU-nivå som förhindrar att etanol för drivmedelsanvändning importeras under fel tullsats, bedöms ha en positiv påverkan på etanolpriset under andra och tredje kvartalet.

Svag utveckling inom Livsmedel

Rörelseresultatet för division Livsmedel för kvartalet uppgick till 69 MSEK, jämfört med 121 MSEK förra året. Konsumtionsutvecklingen inom flertalet livsmedelskategorier är fortsatt svag, och framförallt Lantmännen Cerealia och Lantmännen Doggy har en fortsatt utmanande situation. Lantmännen Kronfågel fortsätter utvecklas positivt, medan Lantmännen Unibake ligger på samma nivå som tidigare år.

Trenden från föregående kvartal håller i sig: efterfrågan inom flera av våra kategorier är fortsatt sjunkande, priskonkurrensen är fortsatt hård, och vi ser en ökad andel av handelds egna varumärken på marknaden.



Vi har utmaningar framför oss

Sammantaget visar resultatet för första kvartalet att de utmaningar vi identifierade i slutet av förra året kvarstår, och har i vissa fall förstärkts. Utmanande prisbilder och minskad efterfrågan innebär att vi måste ta krafttag för att försäkra oss om att vi har så konkurrenskraftiga verksamheter och erbjudanden som möjligt.

Det gör vi bland annat genom att ytterligare öka vårt redan starka fokus på effektivitet och kostnadsrationaliseringar, men även genom att identifiera nya eller annorlunda lösningar som kan öka vår konkurrenskraft. Genom att bejaka innovation och nytänkande i alla delar av vår verksamhet ska vi på sikt skapa lönsam tillväxt, men även i det kortare perspektivet se till att våra affärer skapar bra resultat.

Ett glädjande exempel på att vi utvecklas åt rätt håll är vårt arbete för att visa att Lantmännen är ett ansvarstagande livsmedelsföretag – något som får allt bättre genomslag bland kunder och konsumenter. I undersökningen Sustainable Brands, som genomfördes i början av året, utsåg de svenska konsumenterna Lantmännen till det mest hållbara varumärket

i kategorin Dagligvaror/Livsmedel. I samma undersökning utsågs vi till det fjärde mest hållbara varumärket totalt i Sverige, i konkurrens med 200 andra företagsvarumärken. Det är ett väldigt gott betyg som visar att alla våra ansträngningar ger resultat, och något alla våra medarbetare kan känna stolthet över – det är våra gemensamma insatser som är anledningen till den hedrande utmärkelsen.

Slutligen vill jag tacka styrelsen för att de givit mig förtroendet att ta över som ordinarie vd och koncernchef. Jag ser fram emot att fortsätta arbetet med att utveckla Lantmännen till ett mer lönsamt, kundorienterat och innovativt företag. Vi har mycket kvar att göra och många utmaningar både i det korta och långa perspektivet – men vi är på rätt väg, och jag känner en stark tillförsikt inför framtiden.

Per Olof Nyman
Vd och koncernchef

Verksamheten januari-mars 2012

Omvärld och marknad

Rekordnivåer på utgående spannmålslager

Världsproduktionen av vete uppnådde en ny rekordnivå under skördeåret 2011/2012. Penningpolitiska åtgärder från centralbankerna har gjort att priset har stabiliserats på högre nivåer under första kvartalet 2012. Fokus i marknaden flyttas nu alltmer mot den kommande skörden. I dagsläget pekar det mesta på att utgående spannmålslager inför höstens skörd kommer att vara de högsta någonsin.

Enligt Svensk Mjök har lönsamheten i svensk mjölkproduktion försämrats de senaste månaderna, framförallt för ekologisk mjölkproduktion. Den ekonomiska osäkerheten och prognoser om försämrad tillväxt gör att det finns stor osäkerhet kring hur lönsamheten för mjölkproducenterna kommer att utvecklas.

På grund av stor utslaktning i Sverige tidigare år, och långsiktigt minskad djurhållning, har det varit brist på nötkött i början av året. Marknaden har givit signaler om ökad efterfrågan under 2012.

Avvaktande ordergång på maskinmarknaden

Maskinbranschen är nu inne i en fas där tillverkare lanserar rader av nya maskinmodeller anpassade till EU:s emissionslagstiftning. Den svenska konjunkturen för anläggningsmaskiner är avvaktande, vilket även märks i den starkt konjunkturkänsliga entreprenadbranschen. Den svenska gruvindustrin fortsätter utvecklas starkt, liksom infrastruktursatsningar i storstadsområdena.

Den tyska ekonomin återhämtar sig starkare än europasnittet: exportindustrin är motorn i den tyska ekonomin, samtidigt som den inhemska konsumtionen växer och bidrar till tillväxten. Totalmarknaden för anläggningsmaskiner är uppe i nivåer som innan den senaste lågkonjunkturen; dock råder fortfarande viss oro i eurozonen, vilket leder till osäkerhet inför hur marknaden kommer att utvecklas.

Registreringen av traktorer på den nordiska lantbruksmaskinmarknaden har minskat under årets första månader. Lantbruket investerar i redskap och övrig utrustning, men försäljning och ordergång av traktorer är något lägre än tidigare. Efterfrågan på skördetröskor är fortsatt god, på grund av ökat kapacitetsbehov och lägre investeringstakt under de tidigare åren.

Fortsatt dämpade etanolpriser trots ökad konsumtion

Konsumtionen av etanol i Europa är god, och i Sverige har etanolkonsumtionen ökat rejält under det första kvartalet till följd av ett högt bensinpris. Trots det har de stora mängderna prisdumpad etanol från USA lagt ett pristak på all etanol i Europa. En förväntad högre låginblandning i både Europa och USA bedöms ha en viss prishöjande effekt på etanolen under 2012. Avvecklingen av de subventioner som amerikansk etanolindustri har haft, samt åtgärder på EU-nivå som förhindrar att etanol för drivmedelsanvändning importeras under fel tullsats, bedöms också ha en positiv påverkan på etanolpriset under andra och tredje kvartalet.

Lågpristrend inom livsmedel

Livsmedelssektorn präglas generellt av osäkerhet kring hur konjunkturen kommer att utvecklas; en förskjutning mot lågprisvaror med efterföljande prispress är en tydlig trend. Enligt branschorganisationen DLF:s mätningar har dock dagligvaruhandelns totala försäljning i Sverige stigit räknat både i värde och volym under årets första månader. Tillväxtprognosen för 2012 ligger på 1,5 procent. Handelns egna varumärken fortsätter gå kraftigt framåt och tar marknadsandelar inom flertalet kategorier.

Importen av kyckling till Sverige ökar, och står nu för nästan 40 procent av den totala konsumtionen; importen ökar främst inom offentlig upphandling och för handelns egna varumärken. Den övergripande utvecklingen på storkökssidan



Väsentliga poster av jämförelsestörande karaktär

MSEK	2012 jan-mar	2011 jan-mar	2011 jan-dec
Redovisat rörelseresultat	68	202	1 204
<i>Jämförelsestörande poster i rörelseresultatet:</i>			
Realisationsresultat vid			
- försäljning av tillgångar till Lantmännens Pensionsstiftelse	-	-	455
Nedskrivning av anläggningstillgångar m m	-	-	-148
Strukturkostnader, division Livsmedel, Lantmännen Unibake	-	-	-93
Nedskrivning av goodwill, division Energi	-	-	-73
Summa jämförelsestörande poster i rörelseresultatet	0	0	141
Rörelseresultat justerat för jämförelsestörande poster	68	202	1 063
Redovisat resultat efter finansiella poster	13	134	867
Jämförelsestörande poster i rörelseresultat enligt ovan	0	0	141
<i>Jämförelsestörande poster i finansiella poster:</i>			
Nedskrivning aktieinnehav VK Mühlen	-	-	-115
Summa jämförelsestörande poster i finansnettot	0	0	-115
Resultat efter finansiella poster justerat för jämförelsestörande poster	13	134	841
Avkastning på eget kapital, exklusive jämförelsestörande poster, %	0,8	4,3	5,9
Avkastning på operativt kapital, exklusive jämförelsestörande poster, %	1,6	4,6	5,8

är försiktigt positiv, bland annat till följd av sänkt restaurangmoms i Sverige. I motsats till resten av Europa har de östeuropeiska länderna återhämtat sig; särskilt i Ryssland märks en stadig tillväxt – särskilt på den traditionella snabbmatsmarknaden.

Risker och osäkerhetsfaktorer

All affärsverksamhet är förenad med risker. Riskerna i Lantmännens verksamhet omfattar strategiska risker relaterade till bland annat varumärken, omvärldskrav och konjunktur, operativa risker såsom prisförändringar på energi, etanol och råvaror, samt finansiella risker. Riskerna beskrivs utförligt i årsredovisningen för 2011.

Störst osäkerhet vad gäller Lantmännens verksamhet och resultat kan fortfarande hänföras till lönsamheten för Lantmännen Agroetanol, som är starkt beroende av etanolprisets utveckling och av priset på spannmål. En förändring av etanolpriset med 1 SEK/liter innebär att resultatet påverkas med cirka 200 MSEK per år vid oförändrade priser på insatsvaror och foder. En förändring av spannmålspriset med 0,50 SEK per kilo, beräknas påverka resultatet med cirka 185 MSEK per år under antagande att foderpriset samvarierar med spannmålspriset.

Förändringar i koncernen

Under perioden har inga förändringar i koncernens sammansättning skett.



Övriga viktiga händelser

Thomas Bodén, som varit ledamot i Lantmännens styrelse sedan Svenska Lantmännen bildades 2000 och styrelseordförande sedan senhösten 2003, har meddelat valberedningen att han inte kandiderar till Lantmännens styrelse inför stämman den 2 maj 2012.

Inom division Energi har Lantmännen Agroetanol tecknat ett intentionsavtal med AGA Gas AB avseende uppförande av en koldioxidfabrik. Fabriken är planerad att tas i drift under hösten 2013. Fabriken skall tillvarata och rena koldioxid från Lantmännen Agroetanols anläggning i Norrköping.

Division Lantbruk har avyttrat divisionens försäljningsverksamhet vad gäller diesel och eldningsolja till Swea Energi och Lantmännens fem drivmedelsstationer på Gotland till OKQ8. Tillträdesdagen var den 1 mars 2012 för Swea Energi och den 20 februari för OKQ8. Avyttringarna gav ett positivt resultat.

Den 21 mars utsågs och tillträdde Per Olof Nyman som vd och koncernchef för Lantmännen. Per Olof har sedan oktober varit tillförordnad vd och var dessförinnan vice vd samt ekonomi- och finansdirektör för Lantmännen.

Händelser efter periodens utgång

Lantmännen planerar att avveckla division Lantbruks foderproduktion i Helsingborg och flytta produktionen till andra anläggningar. Avvecklingen beräknas medföra en övertalighet med 12 tjänster.

Varsel om uppsägning av 15 kollektivanställda på Lantmännen Doggy har lämnats. Förändringen beror på minskad efterfrågan, kombinerat med effektivisering genom nyinvestering.

Koncernens nettoomsättning och resultat

Perioden januari-mars 2012

Nettoomsättning

Nettoomsättningen i Lantmännen uppgick under första kvartalet till 8 653 MSEK (8 674).

Endast marginella valutakursdifferenser påverkade nettoomsättningen i kvartalet. Nettoomsättningen minskade inom divisionerna Maskin och Lantbruk, vilket delvis uppvägdes av en ökning inom divisionerna Energi och Livsmedel.

Rörelseresultat

Rörelseresultatet i Lantmännen uppgick under första kvartalet till 68 MSEK (202). Det lägre resultatet är främst hänförligt till Lantmännen Agroetanol och Lantmännen Cerealia. Lantmännen Agroetanols lägre resultat beror främst på fortsatt besvärlig marknadssituation med ogynnsam relation mellan etanol- och spannmålspriser. Lantmännen Cerealias resultat försämrades jämfört med föregående år, främst på grund av lägre försäljningsvolymerna i både den danska och svenska verksamheten.

Finansnetto

Koncernens finansnetto uppgick till -55 MSEK under årets tre första månader, att jämföra med -68 MSEK motsvarande period föregående år. Den lägre finansiella kostnaden förklaras huvudsakligen av lägre räntekostnader inom koncernen som en effekt av att koncernen bildat pensionsstiftelsen "Grodden" och därigenom har en väsentligt lägre pensions-skuld som ska förräntas.

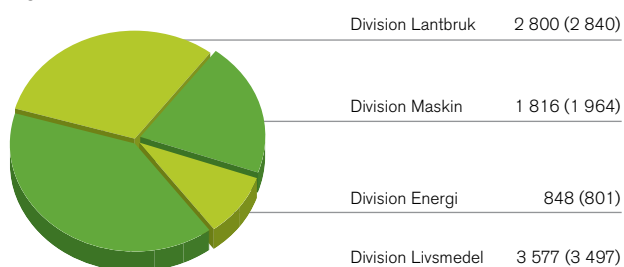
Skatt och resultat efter skatt

Periodens skattekostnad uppgick till 9 MSEK (-22) och beräknas utifrån bedömd skattesats för hela året, som bland annat påverkas av att utdelningar från Lantmännen ek för inte redovisas över resultaträkningen i koncernen, men är skattemässigt avdragsgilla och ingår i det resultat som skatten beräknas på.

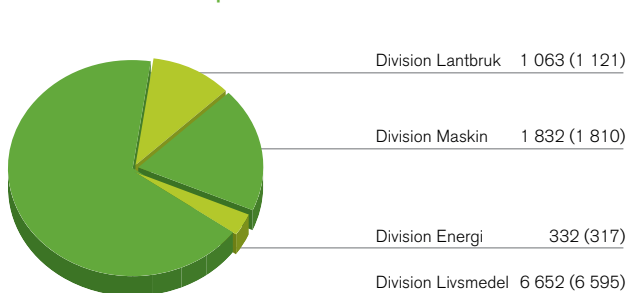
Koncernens resultat efter skatt för perioden uppgick därmed till 22 MSEK (112), varav 22 MSEK (110) avser medlemmarna i den ekonomiska föreningen och 0 MSEK (2) avser ägare utan bestämmande inflytande (minoritetsägare) i koncernens dotterföretag.



Omsättning per division, inklusive koncernintern försäljning MSEK



Medelantal anställda per division



Övrig finansiell information

Kassaflöde och finansiering

Kassaflödet från den löpande verksamheten uppgick under perioden till 688 MSEK (366), där ett lägre rörelsekapital jämfört med årsskiftet påverkade kassaflödet positivt med 489 MSEK (17).

Investeringar i anläggningstillgångar var lägre jämfört med föregående år och uppgick till 216 MSEK (363) samtidigt som försäljning av anläggningstillgångar gav ett positivt kassaflöde på 54 MSEK (75). Periodens nettoinvesteringar i anläggningstillgångar uppgick därmed till -162 MSEK (-267).

Inga förvärv eller avyttringar av bolag, som påverkade kassaflödet, genomfördes under perioden.

Kassaflödet före finansieringsverksamheten uppgick därmed till 526 MSEK (99).

Koncernens låneskuld har minskat, vilket inneburit utbetalningar på 665 MSEK (80).

Koncernens totala kassaflöde under perioden uppgick därmed till -139 MSEK (19).

Koncernens nettolåneskuld var vid periodens utgång lägre än vid årsskiftet och uppgick till 6 714 MSEK (7 186 vid årsskiftet).

Betalningsberedskapen uppgick per sista mars till 1 501 MSEK (1 615 vid årsskiftet). Betalningsberedskapen motsvarar koncernens tillgängliga låneutrymme och beräknas utifrån Lantmännens gällande låneavtal och de villkor som ingår i dessa. Vid utgången av perioden låg Lantmännen inom ramen för de lånevillkor som är knutna till befintliga låneavtal. De likvida medlen uppgick per sista mars till 598 MSEK (739 vid årsskiftet).

Soliditeten vid periodens utgång var marginellt lägre än vid årsskiftet och uppgick till 40,9 procent (41,1 vid årsskiftet).

Balansomslutningen var i stort sett oförändrad den sista mars jämfört med årsskiftet och uppgick till 26 595 MSEK (26 621 vid årsskiftet).

Eget kapital

Koncernens egna kapital minskade med totalt 54 MSEK jämfört med årsskiftet och uppgick vid periodens utgång till 10 888 MSEK (10 942 vid årets slut), varav 36 MSEK (36) avser andra ägare än medlemmarna i den ekonomiska föreningen, det vill säga minoritetsintressen i koncernföretag.

Periodens resultat efter skatt ökade det egna kapitalet med 22 MSEK. Omvärdering av finansiella instrument till marknadsvärde minskade eget kapital med 71 MSEK (67), efter hänsyn till skatt. Omräkningsdifferenser på utländska verksamheter, inklusive effekterna från säkring av vissa av dessa nettoinvesteringar och efter hänsyn till skatt, minskade det egna kapitalet med 5 MSEK (5).

Investeringar

Koncernens investeringar i anläggningstillgångar uppgick under första kvartalet till 216 MSEK (363).

Större investeringsprojekt i koncernen omfattar bland annat division Livsmedels investeringar i en ny croissantlinje i Belgien och en ny förpackningslinje i kvarnen i Vejle, Danmark.

Personal

Medelantalet anställda uppgick under årets första tre månader till 10 207 personer (10 162).

Redovisningsprinciper

Lantmännen tillämpar de internationella redovisningsstandarderna, International Financial Reporting Standards (IFRS), såsom de antagits av EU. Denna delårsrapport har upprättats i enlighet med IAS 34 "Delårsrapportering" och årsredovisningslagen. För moderföretaget tillämpas RFR 2 (Rådet för finansiell rapportering) och delårsrapporten är upprättade enligt årsredovisningslagen.

De redovisningsprinciper som tillämpats i delårsrapporten överensstämmer med dem som använts vid upprättande av årsredovisningen för 2011. Inga nya eller ändrade standarder eller andra regler har tillkommit som påverkat Lantmännens redovisning.

Utveckling per division



Division Lantbruk

	2012 jan-mar	2011 jan-mar	2011 jan-dec
Nettoomsättning, MSEK	2 800	2 840	11 497
Rörelseresultat, MSEK	21	31	183
Rörelsemarginal, %	0,8	1,1	1,6
Avkastning på operativt kapital, %	2,3	3,1	4,8
Rörelseresultat, justerat för jämförelsestörande poster, MSEK	21	31	183
Rörelsemarginal, justerad för jämförelsestörande poster, %	0,8	1,1	1,6
Avkastning på operativt kapital, justerat för jämförelsestörande poster, %	2,3	3,1	4,8
Medelantal anställda	1 063	1 121	1 154

Nettoomsättningen för första kvartalet uppgick till 2 800 MSEK (2 840). I den insatsgrundande verksamheten inom divisionen var omsättningen 2 procent lägre än föregående år. Den lägre omsättningen hade sin grund i såväl lägre snittpriser på spannmål som i lägre spannmålsvolym och avyttringen av destillataffären (diesel och eldningsolja). Den negativa effekten från detta motverkades delvis av högre volymer av gödsel, utsäde och kalk samt av högre volymer inom vissa delar av fodersortimentet.

Rörelseresultatet för första kvartalet uppgick till 21 MSEK (31). Det lägre resultatet orsakades främst av ett sämre resultat i de internationella intressebolagen där resultatet påverkades negativt av såväl en sen vårsäsong som lägre spannmålsvolym på grund av brist på spannmål. I den insatsgrundande verksamheten förbättrades resultatet med 10 MSEK jämfört med föregående år till följd av såväl en gynnsammare produktmix som lägre varuflödeskostnader och omkostnader. I Lantmännen Lantbruks övriga verksamheter hade Lantmännen Bygglant ett något lägre resultat och Lantmännen Kraft ett något högre resultat, jämfört med samma period föregående år.

<i>Division Lantbruks insatsgrundande verksamhet:</i>	2012 jan-mar	2011 jan-mar	2011 jan-dec
Nettoomsättning, MSEK	2 667	2 723	10 638
Rörelseresultat, MSEK	37	27	77
Rörelsemarginal, %	1,4	1,0	0,7
Avkastning på operativt kapital, %	5,6	3,9	3,0
Rörelseresultat, justerat för jämförelsestörande poster, MSEK	37	27	77
Rörelsemarginal, justerad för jämförelsestörande poster, %	1,4	1,0	0,7
Avkastning på operativt kapital, justerat för jämförelsestörande poster, %	5,6	3,9	3,0
Medelantal anställda	877	919	931



Division Maskin

	2012 jan-mar	2011 jan-mar	2011 jan-dec
Nettoomsättning, MSEK	1 816	1 964	10 328
Rörelseresultat, MSEK	18	17	444
Rörelsemarginal, %	1,0	0,9	4,3
Avkastning på operativt kapital, %	3,5	4,0	22,4
Rörelseresultat, justerat för jämförelsestörande poster, MSEK	18	17	444
Rörelsemarginal, justerad för jämförelsestörande poster, %	1,0	0,9	4,3
Avkastning på operativt kapital, justerat för jämförelsestörande poster, %	3,5	4,0	22,4
Medelantal anställda	1 832	1 810	1 816

Nettoomsättningen under första kvartalet uppgick till 1 816 MSEK (1 964), en minskning med 8 procent jämfört med samma period föregående år. Minskningen var i första hand hänförlig till lägre försäljning inom Swecon i Tyskland.

Nettoomsättningen inom Lantmännen Maskin ökade med 1 procent jämfört med föregående år, främst avseende Danmark och Sverige. I de skandinaviska länderna har försäljningen av lantbruksmaskiner minskat med cirka 10 procent jämfört med föregående år, främst påverkat av förseningar av nya traktormodeller. Orderingen för nya lantbruksmaskiner blev lägre i Sverige och Danmark orsakat av leveransförseningar från huvudleverantören, medan Norges ordergång ökat. Jämfört med första kvartalet 2011 var marknadsandelen för Valtra lägre i Sverige och Danmark och oförändrad i Norge.

Nettoomsättningen för Swecon minskade i kvartalet jämfört med föregående år. Den svenska och tyska marknaden för anläggningsmaskiner bedöms för närvarande vara på en stabil nivå, trots en lägre ordergång under första kvartalet jämfört med föregående år. Reservdelsförsäljningen har minskat jämfört med föregående år på grund av den milda vintern. I Baltikum är efterfrågan på anläggningsmaskiner fortsatt svag.

Rörelseresultatet under första kvartalet uppgick till 18 MSEK (17). Resultatet i Lantmännen Maskin var lägre än föregående år, som en följd av leveransförseningar av nya maskiner. Resultatet i Swecon var något högre än föregående år.

<i>Division Maskins verksamhet för lantbruksmaskiner:</i>	2012 jan-mar	2011 jan-mar	2011 jan-dec
Nettoomsättning, MSEK	779	770	4 527
Rörelseresultat, MSEK	-33	-24	78
Rörelsemarginal, %	-4,2	-3,1	1,7
Avkastning på operativt kapital, %	-12,1	-9,0	6,4
Rörelseresultat, justerat för jämförelsestörande poster, MSEK	-33	-24	78
Rörelsemarginal, justerad för jämförelsestörande poster, %	-4,2	-3,1	1,7
Avkastning på operativt kapital, justerat för jämförelsestörande poster, %	-12,1	-9,0	6,4
Medelantal anställda	877	872	866



Division Energi

	2012 jan-mar	2011 jan-mar	2011 jan-dec
Nettoomsättning, MSEK	848	801	3 052
Rörelseresultat, MSEK	-47	33	-141
Rörelsemarginal, %	-5,5	4,1	-4,6
Avkastning på operativt kapital, %	-8,3	5,6	-6,1
Rörelseresultat, justerat för jämförelsestörande poster, MSEK	-47	33	-68
Rörelsemarginal, justerad för jämförelsestörande poster, %	-5,5	4,1	-2,2
Avkastning på operativt kapital, justerat för jämförelsestörande poster, %	-8,3	5,6	-2,9
Medelantal anställda	332	317	330

Nettoomsättningen under första kvartalet uppgick till 848 MSEK (801), en ökning med 6 procent jämfört med motsvarande period föregående år.

Omsättningsökningen förklaras främst av att man nu fullt ut tagit i drift den expansionsinvestering som genomfördes under 2011 hos Lantmännen Reppe tillsammans med ökade volymer i Lantmännen Agroetanols etanol- och foderproduktion.

Rörelseresultatet under första kvartalet uppgick till -47 MSEK (33). Resultatförsämringen förklaras främst av Lantmännen Agroetanols fortsatt besvärliga marknadssituation med den ogynnsamma relationen mellan etanol- och spannmålspriser. Etanolpriset i Europa har påverkats av E90-importen från USA som fungerat som ett pristak på europeisk etanol. Den amerikanska subventionen på etanol är borttagen per 1 januari och den 3 april stoppade EU kommissionen all

import av amerikansk etanol till avvikande tullklassificering. Förändrade förutsättningar för importerad etanol från USA, samt något högre foderpriser, har haft en viss positiv effekt för Lantmännen Agroetanol, men detta kompenserar inte för de ökade råvarupriserna. Arbetet med att ytterligare effektivisera verksamheten för att minska kostnaderna fortgår.

Resultatet för första kvartalet har även påverkats av marknadsförutsättningarna för Lantmännen Agroenergi på den svenska pelletsmarknaden med en obalans mellan tillgång och efterfrågan av pellets. Detta förklaras bland annat av en överetablering och ökad import från länder med lägre råvarukostnader men även av en mild vinter som lett till minskad efterfrågan.

Lantmännen Aspens resultat var i nivå med föregående år, samtidigt som Lantmännen Reppes resultat var något lägre än föregående år.



Division Livsmedel

	2012 jan-mar	2011 jan-mar	2011 jan-dec
Nettoomsättning, MSEK	3 577	3 497	14 708
Rörelseresultat, MSEK	69	121	298
Rörelsemarginal, %	1,9	3,5	2,0
Avkastning på operativt kapital, %	3,0	5,2	3,2
Rörelseresultat, justerat för jämförelsestörande poster, MSEK	69	121	539
Rörelsemarginal, justerad för jämförelsestörande poster, %	1,9	3,5	3,7
Avkastning på operativt kapital, justerat för jämförelsestörande poster, %	3,0	5,2	5,7
Medelantal anställda	6 652	6 595	6 670

Nettoomsättningen i division Livsmedel uppgick till 3 577 MSEK (3 497) under första kvartalet, en ökning med 2 procent. Ökningen jämfört med föregående år kommer främst från Lantmännen Unibake och Lantmännen Kronfågel. Inom Lantmännen Unibake hänförs detta främst till ökad försäljning i Ryssland, USA, Sverige och Tyskland. Inom Lantmännen Kronfågel bidrog främst ökade försäljningsvolymerna på exportmarknaden till den ökade nettoomsättningen.

Trenden på den totala svenska marknaden utvecklades negativt avseende volymer pasta, mjöl & mix och djurmat, medan volymerna för kyckling och frukostprodukter ökade.

Rörelseresultatet för division Livsmedel var 69 MSEK (121) under första kvartalet, en minskning med 52 MSEK. Inom divisionen uppvisade Lantmännen Cerealia ett väsentligt lägre rörelseresultat än föregående år, vilket främst berodde på lägre sålda volymer i Sverige inom samtliga kategorier i segmentet B2C. Lantmännen Cerealias resultat påverkades även negativt av vikande volymer i Danmark, men då inom segmentet B2B. Även inom Lantmännen Doggy blev rörelseresultatet lägre än föregående år på grund av lägre sålda volymer. Rörelseresultatet i Lantmännen Unibake var i nivå med föregående år medan resultatet i Lantmännen Kronfågel var något högre än föregående år främst som en effekt av högre försäljningsvolymerna och lägre kostnader.

Koncernens resultaträkning i sammandrag

MSEK	2012 jan-mar	2011 jan-mar	apr 2011- mar 2012	2011 jan-dec
Nettoomsättning	8 653	8 674	37 875	37 896
Övriga rörelseintäkter	74	52	709	687
Förändring i lager av färdiga produkter och produkter i arbete	-45	-56	76	65
Aktiverat arbete för egen räkning	0	1	3	4
Råvaror och förnödenheter	-2 986	-3 681	-14 910	-15 605
Handelsvaror	-2 452	-1 624	-9 540	-8 712
Personalkostnader	-1 331	-1 296	-5 454	-5 419
Övriga rörelsekostnader	-1 543	-1 591	-6 405	-6 453
Andelar i intresseföretags resultat	-2	11	94	107
Av- och nedskrivningar	-300	-288	-1 378	-1 366
Rörelseresultat	68	202	1 070	1 204
Finansiella intäkter	63	43	259	239
Finansiella kostnader	-118	-111	-583	-576
Resultat efter finansiella poster	13	134	746	867
Skatt	9	-22	-116	-147
Periodens resultat efter skatt	22	112	630	720
Periodens resultat hänförligt till:				
Medlemmar i den ekonomiska föreningen	22	110	632	720
Innehav utan bestämmande inflytande	0	2	-2	0

Koncernens rapport över totalresultat i sammandrag

MSEK	2012 jan-mar	2011 jan-mar	apr 2011- mar 2012	2011 jan-dec
Periodens resultat efter skatt	22	112	630	720
Aktuariella vinster och förluster i förmånsbaserade pensionsplaner	-	-	-156	-156
Finansiella tillgångar som kan säljas	15	16	37	38
Kassaflödessäkringar	-125	74	-162	37
Omräkningsdifferens på utländsk verksamhet	-38	-26	-29	-17
Resultat från säkring av nettoinvestering i utländsk verksamhet	44	42	7	5
Skatt hänförlig till komponenter i övrigt totalresultat	28	-34	88	26
Övrigt totalresultat för perioden, netto efter skatt	-76	72	-215	-67
Summa totalresultat för perioden	-54	184	415	653
Summa totalresultat för perioden hänförligt till:				
Medlemmar i den ekonomiska föreningen	-54	182	417	653
Innehav utan bestämmande inflytande	0	2	-2	0

Koncernens balansräkning i sammandrag

MSEK	2012 31 mar	2011 31 mar	2011 31 dec
TILLGÅNGAR			
Materiella anläggningstillgångar	8 906	9 467	9 057
Förvaltningsfastigheter	198	240	201
Goodwill	2 616	2 734	2 640
Övriga immateriella anläggningstillgångar	749	683	767
Innehav i intresseföretag	1 218	1 176	1 277
Finansiella anläggningstillgångar	569	676	515
Uppskjutna skattefordringar	311	221	232
Övriga anläggningstillgångar	125	35	45
Summa anläggningstillgångar	14 692	15 232	14 734
Varulager	5 588	5 580	5 506
Kundfordringar och övriga rörelsefordringar	5 575	5 395	5 511
Kortfristiga räntebärande tillgångar	126	80	119
Aktuella skattefordringar	16	2	12
Likvida medel	598	885	739
Summa omsättningstillgångar	11 903	11 942	11 887
SUMMA TILLGÅNGAR	26 595	27 174	26 621
EGET KAPITAL OCH SKULDER			
Eget kapital hänförligt till medlemmar i den ekonomiska föreningen	10 852	10 572	10 906
Innehav utan bestämmande inflytande	36	34	36
Summa eget kapital	10 888	10 606	10 942
Långfristiga räntebärande skulder ¹⁾	4 579	4 831	4 656
Avsättningar för pensionsförpliktelser	346	1 790	347
Uppskjutna skatteskulder	160	98	147
Övriga långfristiga avsättningar	294	290	273
Övriga långfristiga skulder	35	20	23
Summa långfristiga skulder	5 414	7 029	5 446
Kortfristiga räntebärande skulder	3 082	2 363	3 556
Leverantörsskulder och andra rörelseskulder	6 883	6 816	6 278
Aktuella skatteskulder	67	101	90
Kortfristiga avsättningar	261	259	309
Summa kortfristiga skulder	10 293	9 539	10 233
SUMMA EGET KAPITAL OCH SKULDER	26 595	27 174	26 621
Soliditet	40,9	39,0	41,1
¹⁾ Inklusive förlagsinsatser, MSEK	56	56	56

Koncernens kvartalsfördelade resultaträkningar i sammandrag

MSEK	2012 jan-mar	2011 okt-dec	2011 jul-sep	2011 apr-jun	2011 jan-mar
Nettoomsättning	8 653	9 665	9 627	9 930	8 674
Övriga rörelseintäkter	74	508	74	53	52
Förändring i lager av färdiga produkter och produkter i arbete	-45	82	-48	87	-56
Aktiverat arbete för egen räkning	0	1	1	1	1
Råvaror och förnödenheter	-2 986	-3 966	-3 916	-4 042	-3 681
Handelsvaror	-2 452	-2 407	-2 142	-2 539	-1 624
Personalkostnader	-1 331	-1 470	-1 306	-1 347	-1 296
Övriga rörelsekostnader	-1 543	-1 725	-1 532	-1 605	-1 591
Andelar i intresseföretags resultat	-2	28	25	43	11
Av- och nedskrivningar	-300	-524	-277	-277	-288
Rörelseresultat	68	192	506	304	202
Finansiella intäkter	63	75	60	61	43
Finansiella kostnader	-118	-236	-120	-109	-111
Resultat efter finansiella poster	13	31	446	256	134
Skatt	9	19	-100	-44	-22
Periodens resultat efter skatt	22	50	346	212	112
Periodens resultat hänförligt till:					
Medlemmar i den ekonomiska föreningen	22	52	346	212	110
Innehav utan bestämmande inflytande	0	-2	0	0	2

Koncernens kassaflödesanalys i sammandrag

MSEK	2012 jan-mar	2011 jan-mar	2011 jan-dec
Resultat efter finansiella poster	13	134	867
Justering för poster som inte ingår i kassaflödet ¹⁾	238	261	894
Betald skatt	-52	-46	-106
Kassaflöde från den löpande verksamheten före förändring av rörelsekapital	199	349	1 655
Förändring av rörelsekapital	489	17	-735
Kassaflöde från den löpande verksamheten	688	366	920
Investeringar i anläggningstillgångar	-216	-363	-1 431
Försäljning av anläggningstillgångar ²⁾	54	75	1 271
Förändring av finansiella placeringar	0	21	21
Kassaflöde från investeringsverksamheten	-162	-267	-139
Kassaflöde före finansieringsverksamheten	526	99	781
Förändring i insatskapital	-	-	41
Utbetald utdelning	-	-	-72
Förändring av låneskulder	-665	-80	700
Överföring av medel till pensionsstiftelsen	-	-	-1 578
Kassaflöde från finansieringsverksamheten	-665	-80	-909
Periodens kassaflöde	-139	19	-128
Likvida medel vid periodens början	739	869	869
Kursdifferens	-2	-3	-2
Likvida medel vid periodens slut	598	885	739
¹⁾ Av- och nedskrivning av anläggningstillgångar	300	288	1 366
Avgår resultatandelar i intresseföretag	2	-11	-86
Realisationsresultat från försäljning av anläggningstillgångar och verksamheter	-38	5	-490
Övriga ej likvidpåverkande poster	-26	-21	104
	238	261	894
²⁾ Varav överfört till pensionsstiftelse			1 057

Koncernens förändringar i eget kapital i sammandrag

MSEK	2012 jan-mar			2011 jan-mar			2011 jan-dec		
	Föreningens medlemmar	Ägare utan be- stämmande inflytande	Totalt eget kapital	Föreningens medlemmar	Ägare utan be- stämmande inflytande	Totalt eget kapital	Föreningens medlemmar	Ägare utan be- stämmande inflytande	Totalt eget kapital
Ingående balans den 1 januari	10 906	36	10 942	10 390	32	10 422	10 390	32	10 422
Summa totalresultat för perioden	-54	0	-54	182	2	184	653	-	653
Insatsutdelning till medlemmar	-	-	-	-	-	-	-68	-	-68
Utdelning till minoritetsägare i koncernens företag	-	-	-	-	-	-	-	-1	-1
Återbäring och efterlikvid	-	-	-	-	-	-	-110	-	-110
Av medlemmar inbetalt insatskapital	-	-	-	-	-	-	90	-	90
Till medlemmar utbetalt insatskapital	-	-	-	-	-	-	-49	-	-49
Annan förändring avseende ägande utan bestämmande inflytande	-	-	-	-	-	-	-	5	5
Utgående balans	10 852	36	10 888	10 572	34	10 606	10 906	36	10 942
Eget kapital hänförligt till medlemmar i den ekonomiska föreningen									
Insatskapital, inbetalt	680			612			680		
Insatskapital, emitterat	888			738			888		
Övrigt eget kapital	9 284			9 222			9 338		
Totalt eget kapital hänförligt till medlemmar i den ekonomiska föreningen	10 852			10 572			10 906		

Segmentinformation

(Koncernens divisioner motsvaras av koncernens segment.)

Nettoomsättning per division

MSEK	2012 jan-mar	2011 jan-mar	Förändring %	apr 2011- mar 2012	2011 jan-dec
Division Lantbruk	2 800	2 840	-1	11 457	11 497
Division Maskin	1 816	1 964	-8	10 180	10 328
Division Energi	848	801	6	3 099	3 052
Division Livsmedel	3 577	3 497	2	14 788	14 708
Övrig verksamhet	119	147	-19	582	610
Elimineringar	-507	-575	-12	-2 231	-2 299
Lantmännen totalt	8 653	8 674	0	37 875	37 896

Rörelseresultat per division

MSEK	2012 jan-mar	2011 jan-mar	apr 2011- mar 2012	2011 jan-dec
Division Lantbruk	21	31	173	183
Division Maskin	18	17	445	444
Division Energi	-47	33	-221	-141
Division Livsmedel	69	121	246	298
Övrig verksamhet ¹⁾	-35	-35	-107	-107
Koncernposter ²⁾	42	35	534	527
Lantmännen totalt	68	202	1 070	1 204

¹⁾ Inkluderar bland annat följande:

Realisationsresultat från försäljning av fastigheter

-

208

208

²⁾ Inkluderar bland annat följande:

Försäljning av tillgångar till Lantmännens Pensionsstiftelse

-

455

455

Rörelsemarginal per division

%	2012 jan-mar	2011 jan-mar	2011 jan-dec
Division Lantbruk	0,8	1,1	1,6
Division Maskin	1,0	0,9	4,3
Division Energi	-5,5	4,1	-4,6
Division Livsmedel	1,9	3,5	2,0
Lantmännen totalt	0,8	2,3	3,2

Avkastning på operativt kapital per division

%	2012 jan-mar	2011 jan-mar	2011 jan-dec
Division Lantbruk	2,3	3,1	4,8
Division Maskin	3,5	4,0	22,4
Division Energi	-8,3	5,6	-6,1
Division Livsmedel	3,0	5,2	3,2
Lantmännen totalt	1,6	4,6	6,5

Moderföretaget

Verksamheten i moderföretaget Lantmännen ek för består av Lantmännens kärnverksamhet inom division Lantbruk, av Lantmännens smörjoljeverksamhet samt av koncerngemensamma funktioner.

Nettoomsättningen under perioden uppgick till 2 779 MSEK (2 833).

Rörelseresultatet under perioden uppgick till 9 MSEK (-19). Det högre rörelseresultatet jämfört med föregående år hänför sig huvudsakligen till lägre omkostnader samt realisationsvinster vid försäljning av fastigheter och verksamheter. Trots lägre volymer inom Lantbruksverksamheten har rörelseresultatet förbättrats jämfört med samma period föregående år, detta som en effekt av såväl högre effektivitet i produktionen som en bättre produktmix och lägre kostnader.

Resultat efter finansiella poster uppgick till 79 MSEK (38). I periodens finansnetto ingår valutakursvinster på 39 MSEK (47) som en konsekvens av en starkare svensk krona. Valutavinsterna avser främst lån för säkring av investeringar i utländska dotterföretag, som i koncernen redovisas direkt mot eget kapital, via övrigt totalresultat.

Återbäring och efterlikvid fastställs med utgångspunkt från hela årets resultat. Ingen avsättning görs under året.

Periodens nettoinvesteringar uppgick till 19 MSEK (25).

Soliditeten uppgick till 42,8 procent (40,7 vid årsskiftet).

Medelantalet anställda uppgick till 1 098 (1 101) under perioden.

Moderföretagets resultaträkning i sammandrag

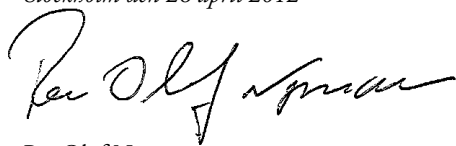
MSEK	2012 jan-mar	2011 jan-mar
Nettoomsättning, extern	2 325	2 299
Nettoomsättning, koncernintern	454	534
Nettoomsättning, totalt	2 779	2 833
Avgår punktskatter	-2	-1
Förändring av produkter i arbete, färdiga varor samt pågående arbeten för annans räkning	-3	-21
Aktiverat arbete för egen räkning	0	1
Övriga rörelseintäkter	97	70
	2 871	2 882
Rörelsens kostnader		
Råvaror och förnödenheter	-1 507	-1 537
Handelsvaror	-759	-744
Övriga externa kostnader	-352	-379
Personalkostnader	-200	-201
Av- och nedskrivningar	-44	-40
Summa rörelsens kostnader	-2 862	-2 901
Rörelseresultat	9	-19
Resultat från finansiella poster	70	57
Resultat efter finansiella poster	79	38
Skatt	-19	-10
Periodens resultat	60	28

Moderföretagets balansräkning i sammandrag

MSEK	2012 31 mar	2011 31 mar
TILLGÅNGAR		
Immateriella anläggningstillgångar	195	160
Materiella anläggningstillgångar	899	1 040
Andelar i koncernföretag	7 115	7 050
Andelar i intresseföretag	830	851
Långfristiga fordringar hos koncernföretag	138	279
Andra långfristiga värdepappersinnehav	339	129
Övriga långfristiga fordringar	147	302
Summa anläggningstillgångar	9 663	9 811
Varulager	1 623	1 842
Kortfristiga fordringar hos koncernföretag	9 217	8 846
Övriga kortfristiga fordringar	2 440	2 187
Kortfristiga placeringar inkl kassa och bank	207	371
Summa omsättningstillgångar	13 487	13 246
SUMMA TILLGÅNGAR	23 150	23 057
EGET KAPITAL OCH SKULDER		
Eget kapital	9 689	9 160
Obeskattade reserver	311	311
Avsättningar	204	975
Långfristiga skulder	4 106	4 545
Kortfristiga skulder till koncernföretag	4 243	4 159
Övriga kortfristiga skulder	4 597	3 907
SUMMA EGET KAPITAL OCH SKULDER	23 150	23 057
Soliditet	42,8	40,7

På styrelsens uppdrag

Stockholm den 26 april 2012



Per Olof Nyman
Vd och koncernchef
Lantmännen

Granskningsrapport

Denna delårsrapport har inte varit föremål för granskning av föreningens revisorer.

För mer information kontakta

Stefan Åström
t.f. ekonomidirektör

stefan.astrom@lantmannen.com

Tel 08-657 43 93

Mobil 070-218 92 48

Anette Rosengren

Kommunikationsdirektör

anette.rosengren@lantmannen.com

Tel 08-657 43 19

Mobil 070-299 59 50



www.lantmannen.com

Följ oss även på [Facebook.com/jordtillbord](https://www.facebook.com/jordtillbord) och [Twitter.com/lantmannen](https://twitter.com/lantmannen)

Bra mat från Lantmännen

Vår gröna grodd på förpackningen står för ansvarsfullt producerad mat. Mat som vi anstränger oss för att ta fram på ett hållbart sätt, från jord till bord.

