

Lantmännens Delårsrapport Januari-april

2014



” **Tillsammans tar vi
ansvar från jord till bord**


Lantmännen

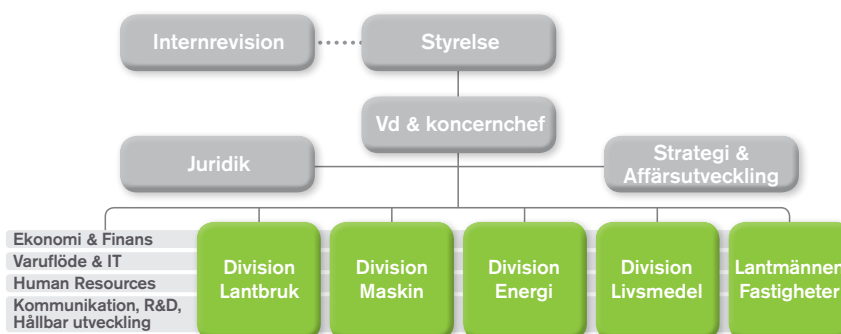


Lantmännen är en av Nordens största koncerner inom lantbruk, maskin, energi och livsmedel. Exempel på våra varumärken är AXA, Kungsörnen, GoGreen, Hatting, Schulstad och Gooh. Vi ägs av 32 000 svenska lantbrukare, har 8 500 anställda, har närvaro i ett 20-tal länder och omsätter 33 miljarder kronor. Vårt företag är grundat på kunskap och värderingar som har funnits i generationer hos våra ägare. Genom att vi har forskning, utveckling och verksamhet i hela kedjan så kan vi tillsammans ta ansvar från jord till bord.

Läs gärna mer på: www.lantmannen.se/omlantmannen

Följ oss även på: facebook.com/jordtillbord och twitter.com/lantmannen

Lantmännens organisation



Finansiell rapportering och beställning av publikationer

Delårsrapport Tertial 2 • 1 oktober 2014. Bokslutsrapport 2014 • 9 februari 2015.

Årsredovisningen med Hållbarhetsredovisning, bilagan Hållbarhetsrelaterade indikatorer samt delårsrapporter och andra rapporter finns på engelska och svenska. Samtliga rapporter kan laddas ned från ► www.lantmannen.se/ekonomi

Vd kommenterar

Lantmännens resultat för första tertialet, efter finansnetto och justerat för jämförelsestörande poster, uppgår till 38 MSEK – jämfört med 15 MSEK för samma period föregående år.

Division Livsmedel ökar sitt resultat markant, och samtliga affärer i divisionen fortsätter att utvecklas positivt. Resultatet i division Energi är också högre än föregående år, medan resultatet i division Maskin är på ungefär samma nivå. Division Lantbruk har haft en svag inledning på året, och visar ett betydligt lägre resultat än föregående år.

Konkurrensen på lantbruksmarknaden har under flera års tid hårdnat betydligt, och Lantmännen behöver fortsätta att stärka sin konkurrenskraft. Under de senaste åren har flera åtgärder vidtagits för att förbättra verksamhetens effektivitet i linje med tidigare lagd plan, och under våren fattades beslut om ytterligare kostnadsanpassningar inom Lantmännen Lantbruks tjänstemannaorganisation. Det är en nödvändig åtgärd både på kort och på lång sikt, även om det är tråkigt att behöva ta farväl av kompetenta och engagerade medarbetare. I april fattades beslut om att öppna ytterligare fem spannmålmottagningar till årets skörd, bland annat Lantmännens stora silo i Stockholm – detta som en åtgärd för att kunna hantera den förväntat stora skörden norr om Mälaren.

Lantbruksmaskinverksamheten i division Maskin utvecklas enligt plan och resultatet för första tertialet är bättre än föregående år. Marknaden för större anläggningsmaskiner i Sverige har minskat sedan förra året, främst till följd av avvaktande beslut om nya gruv- och infrastrukturprojekt. Totalt är divisionens resultat i nivå med föregående år.

I division Energi visar Agroetanol ett något bättre resultat än föregående år; detta beror främst på lägre avskrivningar till följd av nedskrivningen i samband med årsbokslutet 2013. Etanolpriset befinner sig på en rekordlåg nivå, och affären är under fortsatt hård press. Det totala resultatet för divisionen är något högre än föregående år.

Samtliga verksamheter i division Livsmedel fortsätter att utvecklas positivt, och divisionens resultat är klart högre än föregående år. Cerealias nya produktansättningar har mottagits väl, och Unibakes verksamhet utvecklas väl på samtliga marknader.

Resultatet i Lantmännen Fastigheter, exklusive fastighetsförsäljningar, är något högre än föregående år.



Lantmännen fortsätter att utvecklas

Jag vill tacka alla som deltog på Lantmännens årliga föreningsstämma, där jag bland annat presenterade koncernens långsiktiga strategi – en fråga som engagerar många av våra ägare och medlemsdistrikt.

Vårt grundläggande uppdrag är i stort oförändrat från tidigare: Lantmännen ska bidra till att öka lönsamheten på våra ägares gårdar, och optimera avkastningen på ägarnas kapital i föreningen. Det kräver bland annat att vi som företag är flexibla, för att snabbt kunna reagera på förändringar i omvärlden. Hur vi förhåller oss till – och agerar på – nya och växande internationella marknader, de alltmer volatila råvarupriserna och inte minst de ökande kraven från kunder och konsumenter, är direkt avgörande för att nå framgång.

Ett strategiskt viktigt område är Lantmännens samarbeten med andra företag och marknadsaktörer. Under det senaste året har vi ingått flera strategiska partnerskap: däribland kycklingaffären i Scandinavian Standard tillsammans med CapVest, utnyttjande av restprodukten koldioxid från etanolfabriken tillsammans med AGA – och bildandet av ett nytt pelletsbolag tillsammans med Neova. Dessa samarbeten ger våra verksamheter större utvecklingsmöjligheter, bland annat genom skalfördelar och en ökad kraft på marknaden.

Ett annat område med hög prioritet för Lantmännen är att utveckla de lantbruksnära affärerna i samverkan med lantbrukarna själva. Vi ska kunna erbjuda de produkter och tjänster som våra kunder efterfrågar, med högsta kvalitet och till ett konkurrenskraftigt pris – oavsett om det gäller foder, spannmålshandel, växtodling eller något annat av våra verksamhetsområden. Genom tätare samverkan med våra ägare och kunder förbättrar vi förutsättningarna för ett livskraftigt svenskt lantbruk, samtidigt som vi säkrar kvaliteten och tillgången på de råvaror som behövs i våra förädlingsindustrier. På så vis lever vi ännu tydligare upp till vårt grundläggande löfte: att ta ansvar från jord till bord.

Per Olof Nyman

Vd och koncernchef, Lantmännen

Perioden i korthet Januari-april 2014

Nettoomsättningen för koncernen uppgick till 10 505 MSEK (12 027). Omsättningsminskningen var 3 procent, efter justering för Kronfågelgruppen som avyttrades i juni föregående år.

Rörelseresultatet uppgick till 70 MSEK (18) under perioden. Justerat för jämförelsestörande poster, som påverkade resultatet 2013, uppgick rörelseresultatet till 70 MSEK (80).

Resultatet efter finansiella poster uppgick till 38 MSEK (71) under perioden. Justerat för jämförelsestörande poster uppgick resultatet efter finansiella poster till 38 MSEK (15).

Kassaflödet före finansieringsverksamheten uppgick i tertialet till 781 MSEK (1 084).

Investeringarna uppgick till 322 MSEK (407) under perioden.

Lantmännen har i konsumentundersökningen Sustainable Brands blivit utsett till **"Sveriges mest hållbara varumärke"**.

Lantmännen öppnar ytterligare fem spannmålsmottagningar till årets skörd. Fyra av dem ligger i Karpalund, Staffanstorp, Vara respektive Vårgårda – och dessutom återöppnas Lantmännens stora silo i Stockholm.



Lantmännens nyckeltal

	2014 jan-apr	2013 jan-apr	2013 jan-dec
Nettoomsättning, MSEK	10 505	12 027	33 802
Rörelseresultat, MSEK	70	18	89
Rörelsemarginal, %	0,7	0,1	0,3
Resultat efter finansiella poster, MSEK	38	71	85
Periodens resultat, MSEK	55	55	100
Kassaflöde före finansieringsverksamheten, MSEK	781	1 084	2 450
Avkastning på eget kapital, %	1,5	1,5	0,9
Avkastning på operativt kapital, %	1,4	0,3	0,5
Balansomslutning, MSEK	26 657	26 657	26 001
Soliditet, %	41,2	41,0	42,5
Investeringar, MSEK	322	407	1 043
Nettolåneskuld, MSEK	4 507	6 369	4 963
Räntetäckningsgrad, gånger	1,4	1,6	1,3
Medelantal anställda	8 398	9 823	9 133
Rörelseresultat justerat för jämförelsestörande poster, MSEK	70	80	805
Resultat efter finansiella poster justerat för jämförelsestörande poster, MSEK	38	15	683

Omvärld, omsättning och resultat

Omvärld och marknad

Den ekonomiska återhämtningen har under tertialet fortsatt, både i Europa och globalt. I eurozonen märks återhämtningen allt tydligare, och har börjat sprida sig från de större ekonomierna till de mindre. Tillväxten i USA har också fortsatt återhämta sig efter vintern, och trots en viss inbromsning under våren tror flertalet bedömare att tillväxten ökar med förnyad kraft till sommaren. Den kinesiska ekonomin har bromsat in till följd av strukturella politiska beslut och reformer; dessa förändringar bedöms dock få positiv effekt på något längre sikt.

I Sverige ligger inflationstakten klart under Riksbankens inflationsmål, och de flesta räntebedömare räknar med att reporäntan kommer att sänkas ytterligare.

De pågående oroligheterna i Ukraina har eskalerat under tertialet, även om tonläget under periodens slut dämpades något. Både Ukraina och Ryssland är stora spannmålsländer, vilket gör att oroligheterna påverkar flera delar av spannmåls värdekedja.

Enligt Jordbruksverket ökar den svenska odlingen av spannmål med cirka 5 procent jämfört med föregående år, och den svenska vetearealen är den största som någonsin uppmätts. Det amerikanska jordbruksdepartementets (USDA) senaste prognos pekar samtidigt på en något minskad global veteskörd. De globala lagernivåerna för vete, majs och sojabönor väntas stiga från föregående år, med något lägre prisnivåer som följd.

EU har infört ett förbud mot användandet av neonikotinoider i betningsmedel för utsäde – detta påverkar utsädesförsäljningen av till exempel vårraps negativt. Finland har ett undantag från förbudet, och har kunnat fortsätta användningen som förut.

Enligt LRF Mjolk ökar mjölkproduktionen i Sverige för närvarande mer än den gjort på 20 år, och ökningen väntas fortsätta.

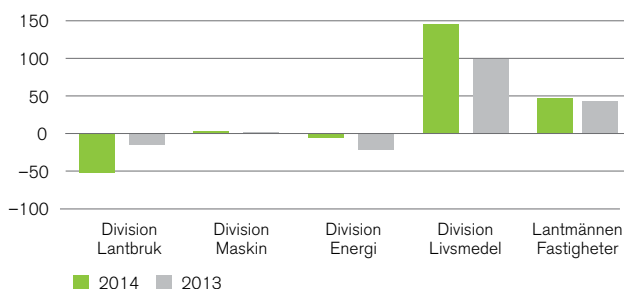
Traktormarknaden i Sverige har vänt uppåt, efter fallande försäljningssiffror i mer än två år. Utvecklingen i Norge och Danmark har dock varit svagare. Marknaden för anläggningsmaskiner i Sverige är fortsatt avvaktande, bland annat på grund av minskad efterfrågan på metaller och mineraler från Kina – vilket lett till en minskad aktivitet inom gruvbranschen.

De av riksdagen beslutade styrmedlen för biodrivmedel som skulle ha trätt i kraft den 1 maj 2014 har stoppats av EU. Diskussioner pågår mellan den svenska regeringen och EU, och i dagsläget råder osäkerhet kring när styrmedlen kommer att träda i kraft – samt exakt vilken utformning de kommer att ha.

Tillväxten inom restaurang- och Food Service-segmenten i den svenska livsmedelsbranschen har varit god under första tertialet. Tillväxten för dagligvaruhandeln har också varit god, om än något svagare. I Danmark går utvecklingen något långsammare, medan tillväxten i Norge är god. Konsumenttrenderna håller i stort sett i sig, med fortsatt hård priskonkurrens och efterfrågan på hälsosamma erbjudanden. På senare tid har efterfrågan på hållbart producerade produkter ökat, både bland konsumenter och på B2B-marknaden. Efterfrågan på glutenfria livsmedel har fortsatt att öka.

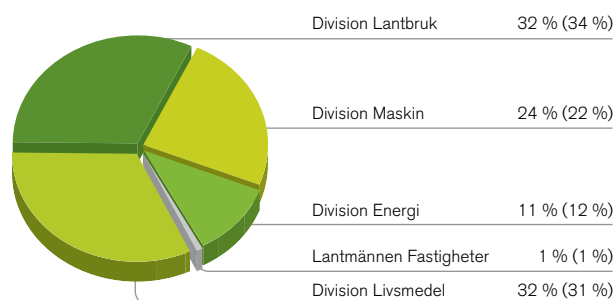
Rörelseresultat per division, ackumulerat januari-april

Justerat för jämförelsestörande poster, MSEK



Andel av koncernens omsättning¹⁾

Inklusive koncernintern försäljning



¹⁾ 2013 års siffror är justerade för den avyttrade Kronfågelgruppen.



Koncernens nettoomsättning och resultat januari-april 2014

Nettoomsättning

Nettoomsättningen i Lantmännen uppgick under första tertiet till 10 505 MSEK (12 027), en minskning med 13 procent. Omsättningsminskningen var 3 procent, efter justering för Kronfågelgruppen som avyttrades i juni föregående år. Valutakurseffekter påverkade nettoomsättningen positivt med 1 procent. Omsättningen har ökat inom division Maskin men minskat i övriga divisioner.

Rörelseresultat

Rörelseresultatet uppgick under perioden till 70 MSEK (18). Justerat för jämförelsestörande poster, som påverkade rörelseresultatet 2013, uppgick rörelseresultatet till 70 MSEK (80). Rörelseresultatet har jämförts med föregående år förbättrats inom alla divisioner utom för division Lantbruk.

Finansnetto

Finansnettot uppgick till -32 MSEK (53). I föregående års finansnetto ingick en realisationsvinst om 118 MSEK avseende försäljning av kapitalplaceringsaktier och justerat för denna var finansnettot -65 MSEK. Det förbättrade finansnettot, justerat för jämförelsestörande poster, förklaras främst av lägre upplåningsräntor och minskad nettolåneskuld.

Skatt och resultat efter skatt

Periodens skatt som beräknas utifrån bedömd skattesats för hela året uppgick till 17 MSEK (-16). Resultat efter skatt uppgick därmed till 55 MSEK (55), varav 54 MSEK (53) avser medlemmarna i den ekonomiska föreningen och 1 MSEK (2) avser ägare utan bestämmande inflytande (minoritetsägare) i koncernens dotterföretag.

Kassaflöde

Kassaflödet från den löpande verksamheten uppgick till 1 007 MSEK (1 348), där det kassamässiga rörelseöverskottet bidrog med 398 MSEK (336) och lägre rörelsekapital med 609 MSEK (1 012). Investeringar i anläggningstillgångar uppgick till -322 MSEK (-407) och försäljning av anläggningstillgångar uppgick till 44 MSEK (6). Periodens nettoinvesteringar uppgick därmed till -278 MSEK (-401). Kassaflödet före finansieringsverksamheten uppgick till 781 MSEK (1 084) och totalt kassaflöde inklusive finansieringsverksamheten till 360 MSEK (912).

Finansiell ställning

Eget kapital uppgick per den 30 april till 10 985 MSEK (11 044 vid årsskiftet), varav 39 MSEK (28 vid årsskiftet) avser andra ägare än medlemmarna i den ekonomiska föreningen, det vill säga minoritetsintressen i koncernföretag.

Koncernens finansiella ställning har förbättrats sedan årsskiftet, främst till följd av ett lägre rörelsekapital. Nettolåneskulden har under året minskat med 456 MSEK till 4 507 MSEK (4 963 vid årsskiftet).

Koncernens likviditet är god. Likvida medel per den 30 april uppgick till 2 652 MSEK (2 295 MSEK vid årsskiftet). Soliditeten uppgick till 41,2 procent (42,5 vid årsskiftet). Balansomslutningen var något högre jämfört med årsskiftet, 26 657 MSEK jämfört med 26 001 vid årsskiftet.

Risker och osäkerhetsfaktorer

All affärsverksamhet är förenad med risker. Riskerna i Lantmännens verksamhet omfattar strategiska risker relaterade till bland annat varumärken, omvärldskrav och konjunktur, operativa risker såsom prisförändringar på energi, etanol och råvaror, samt finansiella risker. Riskerna beskrivs utförligt i årsredovisningen för 2013.

Störst osäkerhet vad gäller Lantmännens verksamhet och resultat kan fortfarande hänföras till lönsamheten för Lantmännen Agroetanol, som är starkt beroende av etanolprisets utveckling och av priset på spannmål. Vid fullt kapacitetsutnyttjande innebär en förändring av etanolpriset med 1 SEK/liter att resultatet påverkas med cirka 200 MSEK per år vid oförändrade priser på insatsvaror och foder. En förändring av spannmålspriset med 0,50 SEK per kilo, beräknas påverka resultatet med cirka 200 MSEK per år under antagande att foderpriset samvarierar med spannmålspriset.

Övriga viktiga händelser

Lantmännen och Neova AB har skrivit avtal om att slå samman sina respektive verksamheter inom träpellets. Det sammanslagna bolaget omfattar Lantmännens pelletsverksamhet i Sverige och Lettland samt Neovas motsvarande verksamhet i Sverige. Affären slutfördes den 2 juni varefter Lantmännen äger 50 procent i det sammanslagna bolaget. Bolaget kommer att ha en årlig omsättning på cirka en miljard SEK och ha cirka 160 anställda.

För att stärka Lantmännen Lantbruk har beslut tagits om en ny organisation som skall förbättra organisationens kundfokus och minska kostnaderna inom divisionen. Den nya organisationen, som kommer att gälla från 1 augusti 2014, medför att cirka 100 tjänster kommer att tas bort, varav cirka hälften i Malmö. Omstruktureringskostnaderna beräknas uppgå till cirka 35-50 MSEK och kommer att redovisas under det andra tertialet.

För att öka tillgängligheten och servicenivån för lantbrukarna har Lantmännen beslutat att öppna ytterligare fem spannmålmottagningar. Lagom till skörd 2014 öppnas nya mottagningsplatser i Karpalund, Staffanstorp, Vara och Värghårda samt Lantmännens stora silo i Stockholm.

Lantmännen ingick i april avtal med Borga Gruppen om överlåtelse av byggverksamheten inom Lantmännen Byggglant. Övertagandet skedde i maj 2014. Lantmännen Byggglants verksamhet inom service och biogas kommer att avvecklas.

Lantmännen har i konsumentundersökningen Sustainable Brands blivit utsett till "Sveriges mest hållbara varumärke".

Lantmännen har i år även kommit på plats 12 i Anseendebarmetern, som genomförs av Nordic Brand bland cirka 5 000 konsumenter och mäter allmänhetens förtroende för Sveriges 60 mest synliga företag.

I en omröstning bland 6 000 medlemmar i 4Potentials, ett av Sveriges största talangnätverk, har Lantmännen utsetts till "Årets mest talangfulla företag" för arbetet med att attrahera, rekrytera och utveckla talangfulla medarbetare. Fler personer än någonsin har också ansökt till Lantmännens traineeprogram, som genomförs för fjärde gången i höst: 815 sökande till sju traineeplatser.

Under perioden genomfördes Lantmännens 28 distriktsstämmor runt om i landet med medverkan från koncernstyrelse och ledning.

Händelser efter rapportperiodens utgång

Vid Lantmännens föreningsstämma i maj omvaldes styrelseledamöterna Ulf Gundemark, Helle Kruse Nielsen, Thomas Magnusson och Björn Wallin. Vid konstituerande styrelsemöte omvaldes Bengt-Olov Gunnarson till styrelsens ordförande och Nils Lundberg till vice ordförande.

Varuffödesdirektör Per Arfvidsson har av styrelsen utsetts till vice vd för Lantmännen.

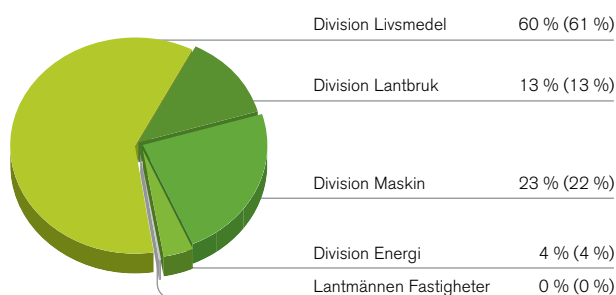
Lantmännen Cerealia har förvärvat pannkaksverksamheten från Björnerud Gårds AB i Färgelanda. Verksamheten har 15 anställda och omsätter cirka 40 Mkr. Pannkaksverksamheten i Färgelanda kommer att stärka Cerealias kapacitet ytterligare och utöka möjligheterna att erbjuda kyld färdigmat. Lantmännen Cerealia tar över medarbetare, maskiner, kundavtal med mera. Affären beräknas att slutföras i juni månad.

Avtalet om förvärv av 50 procent av aktierna i det polska lantbruksföretaget HaGe Polska som tecknades i september 2013 har i maj godkänts av berörda konkurrensmyndigheter.

Personal

Medelantalet anställda uppgick till 8 398 (9 823) och antal heltidsanställda per 30 april 2014 var 8 316 (9 783). Minskningen beror i första hand på försäljningen av Kronfågelgruppen och kvarnverksamheten i Lettland, men var även ett resultat av effektiviseringsåtgärder inom division Livsmedel.

Andel av koncernens anställda ¹⁾



¹⁾ 2013 års siffror är justerade för den avyttrade Kronfågelgruppen.



Division Lantbruk

Division Lantbruk

Nettoomsättning, MSEK	3 623	3 950	-8 %
Rörelseresultat, MSEK	-53	-15	-38
Rörelsemarginal, %	-1,5	-0,4	
Avkastning på operativt kapital, %	-4,0	-1,1	
Medelantal anställda	1 014	1 062	-5 %

Lantmännen Lantbruk Sverige

Nettoomsättning, MSEK	3 529	3 850	-8 %
Rörelseresultat, MSEK	-17	20	-37
Rörelsemarginal, %	-0,5	0,5	
Avkastning på operativt kapital, %	-1,8	1,9	
Medelantal anställda	875	908	-4 %

Division Lantbruks nettoomsättning i första tertiet är lägre än föregående år, och divisionens rörelseresultat uppgår till -53 MSEK, jämfört med -15 MSEK under samma period föregående år. Resultatet i de internationella intresseinnehaven är i nivå med föregående år.

Efterfrågan inom flertalet kategorier har under första tertiet varit svagare än förra året. En tydlig prispress märks inom foderaffären, och försäljningen i utsädesaffären har varit avsevärt lägre till följd av förra årets stora höstsädd och mycket liten utvintring av grödor under den milda vintern. EU-förbudet mot växtskyddsmedel innehållande neonikotinoider har dessutom lett till minskad försäljning av utsäde för vårraps.

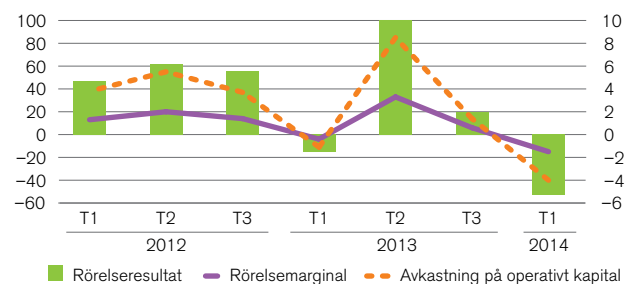
Konkurrensen på lantbruksmarknaden har under flera års tid hårdnat betydligt. Under våren fattades beslut om kostnadsanpassningar inom Lantmännen Lantbruks tjänstemannaorganisation: totalt kommer cirka 100 tjänster, varav cirka hälften i Malmö, att tas bort.

För att öka tillgängligheten och servicenivån för lantbrukarna kommer ytterligare fem spannmålmottagningar att öppnas till årets skörd: fyra av dem i Karpalund, Staffanstorp, Vara respektive Vårgårda. Dessutom återöppnas Lantmännens stora silo i Stockholm, som en åtgärd för att kunna hantera den förväntat stora skörden norr om Mälaren.

I maj överläts byggverksamheten inom Lantmännen Bygglant till Borga Gruppen. Bygglants verksamhet inom service och biogas kommer att avvecklas.

Den 1 januari tillträdde Johan Andersson som ny chef för division Lantbruk.

Division Lantbruk, justerat för jämförelsestörande poster MSEK





Division Maskin

<i>Division Maskin</i>	2014 jan-apr	2013 jan-apr	Förändring jan-apr
Nettoomsättning, MSEK	2 686	2 492	8 %
Rörelseresultat, MSEK	3	2	1
Rörelsemarginal, %	0,1	0,1	
Avkastning på operativt kapital, %	0,5	0,2	
Medelantal anställda	1 829	1 801	2 %
<i>Lantmännen Maskin Sverige</i>			
Nettoomsättning, MSEK	929	723	28 %
Rörelseresultat, MSEK	-30	-44	14
Rörelsemarginal, %	-3,2	-6,1	
Avkastning på operativt kapital, %	-11,3	-18,6	
Medelantal anställda	716	717	0 %

Division Maskins nettoomsättning i första tertiet är högre än föregående år, och divisionens rörelseresultat uppgår till 3 MSEK, jämfört med 2 MSEK för samma period föregående år.

Den totala traktorförsäljningen i Sverige har under tertiet ökat med mer än tio procent jämfört med föregående år, då försäljningen var på en historiskt sett låg nivå. Lantmännen driver den positiva marknadsutvecklingen: Valtra är fortsatt marknadsledare, och Lantmännen har ökat sin totala andel av marknaden.

I februari lanserade Lantmännen Maskin sitt nya kunderbjudande "Lantmännen Maskin Classic", som riktar sig till ägare av Valtra-traktorer som är fem år eller äldre. Konceptet innebär bland annat förmånliga priser på reservdelar och service för äldre traktorer, samt att garanti och försäkring kompletteras för kundens trygghet. Erbjudandet har mottagits positivt av kunderna, och under hösten planeras programmet expanderas för att inkludera även andra traktormärken.

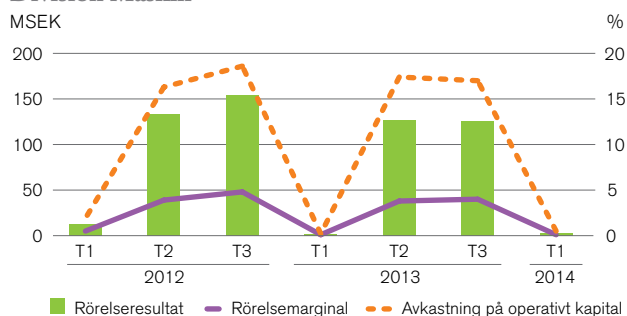
Totalmarknaden för traktorer i Danmark har minskat under tertiet. Trots detta har både Claas och Valtra ökat sina andelar på marknaden. I Norge är utvecklingen svagare: marknaden har minskat kraftigt, och Lantmännen har tappat marknadsandelar. Den norska ledningen ser för närvarande över affären, bland annat med fokus på att öka utförsäljningen av begagnade maskiner.

Marknaden för anläggningsmaskiner är fortsatt avaktande i Sverige, inte minst i den norra delen av landet till följd av

minskad aktivitet i gruvbranschen, samt avvaktande politiska beslut i ett antal större infrastrukturprojekt. I Tyskland har försäljningen av nya anläggningsmaskiner ökat något, medan försäljningen av begagnade uthyrningsmaskiner har minskat. Swecon har inlett en översyn av verksamheten för att kunna anpassa sig till de ändrade marknadsförutsättningarna – en liknande genomlysning gjordes senast 2009.

I februari lanserar Swecon tre lantbruksanpassade modeller av hjullastare från Volvo: L45G, L50G och L60G – alla skräddarsydda med egenskaper och redskap för uppgifter inom lantbruket. Modellerna har premiärvisats på ett antal orter under våren och mottagits positivt.

Division Maskin





Division Energi

Division Energi

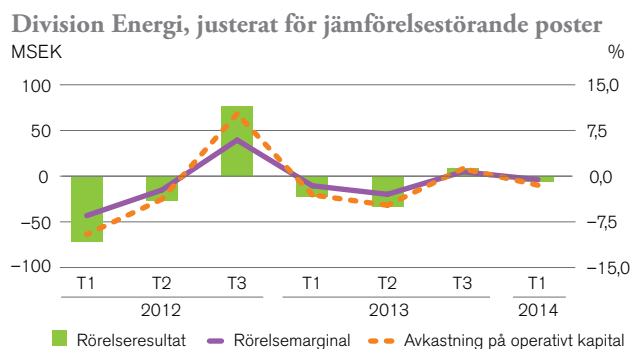
	2014 jan-apr	2013 jan-apr	Förändring jan-apr
Nettoomsättning, MSEK	1 180	1 446	-18 %
Rörelseresultat, MSEK	-6	-22	16
Rörelsemarginal, %	-0,5	-1,5	
Avkastning på operativt kapital, %	-1,4	-3,0	
Medelantal anställda	338	344	-2 %

Division Energis nettoomsättning i första tertiet är lägre än föregående år, medan divisionens rörelseresultat uppgår till -6 MSEK, jämfört med -22 MSEK för samma period föregående år.

Divisionens högre resultat förklaras delvis av att avskrivningarna på etanolfabriken i Norrköping har minskat betydligt, till följd av den nedskrivning som gjordes i samband med årsbokslutet 2013. Trots detta, och trots fortsatta förbättringar av produktiviteten i fabriken i Norrköping, är den nuvarande affärsituationen fortsatt bekymmersam: det utmanande prisläget på marknaden har inte förändrats i någon större utsträckning, och det är fortsatt mycket svårt att nå lönsamhet i verksamheten. Detta trots att riksdagens beslut om nya styrmedel för biodrivmedel, vilka kan komma att påverka Agroetanol starkt negativt, ännu inte har trätt i kraft. De nya styrmedlen har tillfälligt stoppats av ett EU-beslut, och det är osäkert när reglerna träder i kraft. En strategisk genomlysning av affären pågår, och till följd av den stora osäkerheten i affären har Agroetanol vidtagit åtgärder för att anpassa verksamheten och minska kostnaderna: i januari stängdes den mindre av de två produktionslinjerna, och i mars varslades 25 personer på anläggningen i Norrköping.

I februari offentliggjordes att Lantmännen Agroenergi och Neova AB slår samman sina respektive verksamheter inom träpellets och bildar ett gemensamt bolag, med ledande ställning i Sverige och en stark position i Östersjöregionen. I mitten av maj godkändes affären av konkurrensmyndigheterna och affären slutfördes den 2 juni 2014. Efter sammanslagningen äger Lantmännen 50 procent i bolaget.

Lantmännen Aspen fortsätter att utvecklas väl, och lanserade under tertiet en ny produkt: FRT (Full Range Technology), en vidareutveckling av bolagets miljövänliga tvåtaksalkylatbensin.





Division Livsmedel

Division Livsmedel

Nettoomsättning, MSEK	3 514	4 795	-27 %
Rörelseresultat, MSEK	146	99	47
Rörelsemarginal, %	4,2	2,1	
Avkastning på operativt kapital, %	5,8	3,3	
Medelantal anställda	4 896	6 281	-22 %

	2014 jan-apr	2013 jan-apr	Förändring jan-apr
Nettoomsättning, MSEK	3 514	4 795	-27 %
Rörelseresultat, MSEK	146	99	47
Rörelsemarginal, %	4,2	2,1	
Avkastning på operativt kapital, %	5,8	3,3	
Medelantal anställda	4 896	6 281	-22 %

Division Livsmedels rapporterade nettoomsättning i första tertiet är lägre än föregående år, vilket främst beror på att Kronfågelgruppen och kvarnverksamheten i Lettland avyttrades under 2013. Justerat för dessa avyttringar är nettoomsättningen i nivå med föregående år. Divisionens rörelseresultat uppgår till 146 MSEK, jämfört med 99 MSEK för samma period föregående år. Samtliga verksamheter i divisionen – Cerealia, Unibake och Doggy – har förbättrat sina resultat och fortsätter utvecklas mycket positivt.

Oroligheterna i Ukraina har hittills inte påverkat Lantmännens affärsverksamhet i nämnvärd utsträckning. Både Cerealia och Unibake bevakar dock utvecklingen nära, och håller daglig kontakt med sina medarbetare i Ukraina respektive Ryssland.

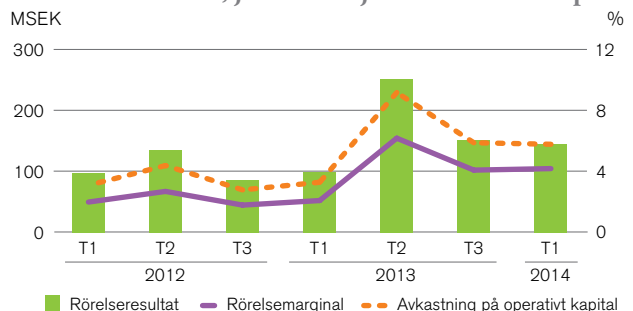
Cerealia har under våren lanserat ett antal nya produkter, däribland tre glutenfria mjölsorter från Kungsörnen: bovete-, majs- och mandelmjöl. Mjölsorterna lanseras under hösten även i Danmark under varumärket Amo, och i Norge under varumärket Regal. Gooh fortsätter att utvecklas positivt.

Unibakes försäljning ökar i flertalet länder, och rörelseresultatet har fortsatt förbättrats: samtliga länder utom ett där Unibake är verksamma rapporterar ett högre resultat än föregående år. Den största förbättringen märks i verksamheterna i Storbritannien och i Danmark. Det långsiktiga arbetet för att ytterligare stärka konkurrenskraften och tillväxten fortsätter som planerat.

Verksamheten i Doggy fortsätter att utvecklas enligt plan: under tertiet har en ny säljkår för dagligvaruhandeln kommit på plats, och försäljningen av nylanserade produkter har utvecklats väl. Under tertiet har Doggy beslutat att avsluta samarbetet med en större Private Label-aktör, med följderna att ett tjugotal personer sagts upp.

Efter rapportperiodens utgång har nya affärsområdeschefer utsetts för Cerealia och Unibake. Ny vd för Cerealia blir Krister Zackari, som närmast kommer från en tjänst på Mondeléz Europe. För Unibake träder Werner Devinck, som varit tillförordnad vd sedan oktober 2013, in i rollen på permanent basis. Krister Zackari tillträder i mitten av augusti, och Werner Devinck blir ordinarie vd med omedelbar verkan.

Division Livsmedel, justerat för jämförelsestörande poster



Lantmännen Fastigheter

Lantmännen Fastigheter

Nettoomsättning, MSEK	118	108	9 %
Rörelseresultat exklusive fastighetsförsäljning, MSEK	47	43	4
Rörelseresultat, MSEK	48	56	-8
Avkastning på operativt kapital, exklusive fastighetsförsäljning, %	11,2	12,9	
Medelantal anställda	30	22	36 %

2014
jan-apr

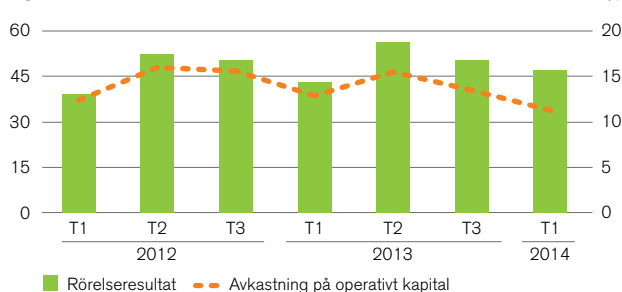
2013
jan-apr

Förändring
jan-apr

Lantmännen Fastigheters nettoomsättning i första tertiet är något högre än föregående år. Rörelseresultatet exklusive fastighetsförsäljningar uppgår till 47 MSEK, jämfört med 43 MSEK

för samma period föregående år. Det högre resultatet beror främst på lägre drift- och uppvärmningskostnader under vintern, till följd av det milda vädret.

Lantmännen Fastigheter, exklusive fastighetsförsäljning MSEK



Internationellt delägarskap

Lantbruks- och livsmedelsmarknaderna blir alltmer globala, och internationella affärer allt viktigare. Divisionerna Lantbruk och Livsmedel är delägare i två internationella bolag vardera, med verksamheter i främst Norden, Tyskland, Polen och de baltiska länderna.

HaGe Kiel (39%)

Hauptgenossenschaft Nord AG (HaGe Kiel) omsätter cirka 2,8 miljarder euro och har cirka 1 600 anställda. Lantmännen äger 39 procent av HaGe Kiel, DLG (Dansk Landbrugs Grovvarereselskab) äger 54 procent – och resterande andelar är fördelade på olika mindre investerare. Verksamheten innefattar bland annat foderproduktion, inköp av spannmål och försäljning av insatsvaror till jordbruket.

Scandagra Group (50%)

Scandagra Group AB (tidigare Scandinavian Farmers) bedriver verksamhet i de tre baltiska länderna. Koncernen omsätter cirka 2,0 miljarder SEK och sysselsätter cirka 225 personer.

Bolaget ägs till lika delar av Lantmännen och DLG (Dansk Landbrugs Grovvarereselskab). Verksamheten består av försäljning av insatsvaror till växtodling samt inköp och försäljning av spannmål.

Scandinavian Standard (46%)

Lantmännen äger 46 procent och kontrollerar 48 procent av rösterna i Scandinavian Standard AB, CapVest äger 50 procent och resterande andel ägs av anställda. Scandinavian Standard är Nordens ledande aktör på kycklingmarknaden, med 5,4 miljarder SEK i omsättning och 1 650 medarbetare.

Viking Malt (38%)

Lantmännen ägarandel i Viking Malt uppgår till 38 procent, resterande del ägs av det finska bolaget Polttimo. Viking Malt producerar malt i Finland, Sverige och Litauen. Verksamheten omsätter cirka 330 miljoner euro och har cirka 130 anställda. Bolaget levererar årligen 360 000 ton malt till bryggerier, destillerier och utvalda företag.

Koncernens resultaträkning i sammandrag

MSEK	2014 jan-apr	2013 jan-apr	maj 2013- apr 2014	2013 jan-dec
Nettoomsättning	10 505	12 027	32 280	33 802
Övriga rörelseintäkter	117	86	847	816
Förändring i lager av färdiga produkter och produkter i arbete	-224	-411	-54	-241
Aktiverat arbete för egen räkning	1	1	6	6
Råvaror och förnödenheter	-3 742	-4 731	-12 343	-13 332
Handelsvaror	-2 909	-2 810	-8 220	-8 121
Personalkostnader	-1 573	-1 765	-4 746	-4 938
Övriga rörelsekostnader	-1 778	-1 987	-5 730	-5 939
Andelar i intresseföretags resultat	15	11	144	140
Av- och nedskrivningar	-342	-403	-2 043	-2 104
Rörelseresultat	70	18	141	89
Finansiella intäkter	57	175	215	333
Finansiella kostnader	-89	-122	-304	-337
Resultat efter finansiella poster	38	71	52	85
Skatt	17	-16	48	15
Periodens resultat efter skatt	55	55	100	100
Periodens resultat hänförligt till:				
Medlemmar i den ekonomiska föreningen	54	53	101	100
Innehav utan bestämmande inflytande	1	2	-1	0

Koncernens rapport över totalresultat i sammandrag

MSEK	2014 jan-apr	2013 jan-apr	maj 2013- apr 2014	2013 jan-dec
Periodens resultat efter skatt	55	55	100	100
Övrigt totalresultat				
<i>Poster som inte kommer att omklassificeras till resultatet</i>				
Aktuariella vinster och förluster i förmånsbaserade pensionsplaner	-64	22	221	307
Skatt på aktuariella vinster och förluster	14	-5	-49	-68
Summa	-50	17	172	239
<i>Poster som kommer att omklassificeras till resultatet</i>				
Finansiella tillgångar som kan säljas, netto före skatt	-12	-109	-22	-119
Kassaflödessäkringar, netto före skatt	-94	54	-140	8
Omräkningsdifferens på utländsk verksamhet	37	-43	172	92
Resultat från säkring av nettoinvestering i utländsk verksamhet, netto före skatt	-35	28	-149	-86
Skatt hänförlig till poster som kommer att omklassificeras	30	6	68	44
Summa	-74	-64	-71	-61
Övrigt totalresultat för perioden, netto efter skatt	-124	-47	101	178
Summa totalresultat för perioden	-69	8	201	278
Summa totalresultat för perioden hänförligt till:				
Medlemmar i den ekonomiska föreningen	-70	6	202	278
Innehav utan bestämmande inflytande	1	2	-1	0

Koncernens tertialfördelade resultaträkningar i sammandrag

MSEK	2014 jan-apr	2013 sep-dec	2013 maj-aug	2013 jan-apr
Nettoomsättning	10 505	10 752	11 023	12 027
Övriga rörelseintäkter	117	196	534	86
Förändring i lager av färdiga produkter och produkter i arbete	-224	-376	546	-411
Aktiverat arbete för egen räkning	1	3	2	1
Råvaror och förnödenheter	-3 742	-4 008	-4 593	-4 731
Handelsvaror	-2 909	-2 423	-2 888	-2 810
Personalkostnader	-1 573	-1 570	-1 603	-1 765
Övriga rörelsekostnader	-1 778	-1 988	-1 964	-1 987
Andelar i intresseföretags resultat	15	67	62	11
Av- och nedskrivningar	-342	-1 178	-523	-403
Rörelseresultat	70	-525	596	18
Finansiella intäkter	57	67	91	175
Finansiella kostnader	-89	-97	-118	-122
Resultat efter finansiella poster	38	-555	569	71
Skatt	17	38	-7	-16
Periodens resultat efter skatt	55	-517	562	55
Periodens resultat hänförligt till:				
Medlemmar i den ekonomiska föreningen	54	-516	563	53
Innehav utan bestämmande inflytande	1	-1	-1	2

Koncernens poster av jämförelsestörande karaktär

MSEK	2014 jan-apr	2013 jan-apr	2013 jan-dec
Redovisat rörelseresultat	70	18	89
<i>Jämförelsestörande poster i rörelseresultatet:</i>			
Realisationsresultat vid försäljning av verksamheter	-	-62	363
Nedskrivning av tillgångar i Agroetanols verksamheter	-	-	-800
Strukturkostnader, Division Lantbruk	-	-	-38
Strukturkostnader, Division Livsmedel	-	-	-130
Strukturkostnader, övriga	-	-	-111
<i>Summa jämförelsestörande poster i rörelseresultatet</i>	<i>-</i>	<i>-62</i>	<i>-716</i>
Rörelseresultat justerat för jämförelsestörande poster	70	80	805
Redovisat resultat efter finansiella poster	38	71	85
<i>Jämförelsestörande poster i rörelseresultat enligt ovan</i>	<i>-</i>	<i>-62</i>	<i>-716</i>
<i>Jämförelsestörande poster i finansiella poster:</i>			
Realisationsvinst aktieförsäljningar	-	118	118
<i>Summa jämförelsestörande poster i finansnettot</i>	<i>-</i>	<i>118</i>	<i>118</i>
Resultat efter finansiella poster justerat för jämförelsestörande poster	38	15	683
Avkastning på eget kapital, justerat för jämförelsestörande poster, %	1,5	0,7	4,4
Avkastning på operativt kapital, justerat för jämförelsestörande poster, %	1,4	1,4	4,7

Koncernens balansräkning i sammandrag

MSEK	2014 30 apr	2013 30 apr	2013 31 dec
TILLGÅNGAR			
Materiella anläggningstillgångar	6 959	8 515	7 040
Förvaltningsfastigheter	390	264	297
Goodwill	2 635	2 532	2 594
Övriga immateriella anläggningstillgångar	794	863	814
Innehav i intresseföretag	1 450	1 261	1 460
Finansiella anläggningstillgångar	814	537	782
Uppskjutna skattefordringar	274	242	223
Övriga anläggningstillgångar	82	41	77
Summa anläggningstillgångar	13 398	14 255	13 287
Varulager	5 205	5 439	5 249
Kundfordringar och övriga rörelsefordringar	5 087	5 620	4 866
Kortfristiga räntebärande tillgångar	270	55	288
Aktuella skattefordringar	45	27	16
Likvida medel	2 652	1 261	2 295
Summa omsättningstillgångar	13 259	12 402	12 714
SUMMA TILLGÅNGAR	26 657	26 657	26 001
EGET KAPITAL OCH SKULDER			
Eget kapital hänförligt till medlemmar i den ekonomiska föreningen	10 946	10 905	11 016
Innehav utan bestämmande inflytande	39	33	28
Summa eget kapital	10 985	10 938	11 044
Långfristiga räntebärande skulder ¹⁾	4 370	4 753	4 334
Avsättningar för pensionsförpliktelser	265	478	168
Uppskjutna skatteskulder	149	118	151
Övriga långfristiga avsättningar	249	249	249
Övriga långfristiga skulder	35	47	37
Summa långfristiga skulder	5 068	5 645	4 939
Kortfristiga räntebärande skulder	3 330	2 888	3 546
Leverantörsskulder och andra rörelseskulder	7 048	6 943	6 212
Aktuella skatteskulder	42	78	58
Kortfristiga avsättningar	184	165	202
Summa kortfristiga skulder	10 604	10 074	10 018
SUMMA EGET KAPITAL OCH SKULDER	26 657	26 657	26 001
Soliditet	41,2	41,0	42,5
¹⁾ Inklusive förlagsinsatser, MSEK	56	56	56

Koncernens kassaflödesanalys i sammandrag

MSEK	2014 jan-apr	2013 jan-apr	2013 jan-dec
Resultat efter finansiella poster	38	71	85
Justering för poster som inte ingår i kassaflödet ¹⁾	392	300	1 589
Betald skatt	-32	-35	-104
Kassaflöde från den löpande verksamheten före förändring av rörelsekapital	398	336	1 570
Förändring av rörelsekapital	609	1 012	724
Kassaflöde från den löpande verksamheten	1 007	1 348	2 294
Förvärv, avyttring av verksamheter	7	6	1 196
Investeringar i anläggningstillgångar	-322	-407	-1 043
Försäljning av anläggningstillgångar	44	6	181
Förändring av finansiella placeringar	45	131	-178
Kassaflöde från investeringsverksamheten	-226	-264	156
Kassaflöde före finansieringsverksamheten	781	1 084	2 450
Förändring i insatskapital	3	0	54
Utbetald utdelning	-3	0	-208
Förändring av låneskulder	-421	-172	-353
Kassaflöde från finansieringsverksamheten	-421	-172	-507
Periodens kassaflöde	360	912	1 943
Likvida medel vid periodens början	2 295	352	352
Kursdifferens	-3	-3	0
Likvida medel vid periodens slut	2 652	1 261	2 295
¹⁾ Av- och nedskrivning av anläggningstillgångar	342	403	2 104
Avgår resultatandelar i intresseföretag	-15	-11	-109
Realisationsresultat från försäljning av anläggningstillgångar och verksamheter	-1	55	-384
Övriga ej likvidpåverkande poster	66	-147	-22
Totalt justering för poster som inte ingår i kassaflödet	392	300	1 589

Koncernens förändringar i eget kapital i sammandrag

MSEK	2014 jan-apr			2013 jan-apr			2013 jan-dec		
	För- eningens medlemmar	Ägare utan bestäm- mande inflytande	Totalt eget kapital	För- eningens medlemmar	Ägare utan bestäm- mande inflytande	Totalt eget kapital	För- eningens medlemmar	Ägare utan bestäm- mande inflytande	Totalt eget kapital
Ingående balans den 1 januari	11 016	28	11 044	10 899	33	10 932	10 899	33	10 932
Summa totalresultat för perioden	-70	1	-69	6	2	8	278	0	278
Värdeöverföring till ägare	-	-2	-2	-	-	-	-215	-1	-216
Av medlemmar inbetalt insatskapital	-	-	-	-	-	-	103	-	103
Till medlemmar utbetalt insatskapital	-	-	-	-	-	-	-49	-	-49
Annan förändring avseende ägande utan bestämmande inflytande	-	12	12	-	-2	-2	-	-4	-4
Utgående balans	10 946	39	10 985	10 905	33	10 938	11 016	28	11 044
Eget kapital hänförligt till medlemmar i den ekonomiska föreningen									
Insatskapital, inbetalt	832			753			829		
Insatskapital, emitterat	1 074			1 016			1 074		
Övrigt eget kapital	9 040			9 136			9 113		
Totalt eget kapital hänförligt till medlemmar i den ekonomiska föreningen	10 946			10 905			11 016		

Segmentsinformation, justerad för jämförelsestörande poster

(Jämförande siffror för 2013 för division Livsmedel och Övrig verksamhet har justerats i och med att intressebolaget Viking Malt från och med 2014 tillhör division Livsmedel.)

Nettoomsättning per segment

MSEK	2014 jan-apr	2013 jan-apr	Förändring %	maj 2013- apr 2014	2013 jan-dec
Division Lantbruk	3 623	3 950	-8 %	9 967	10 294
Division Maskin	2 686	2 492	8 %	9 128	8 934
Division Energi	1 180	1 446	-18 %	3 457	3 723
Division Livsmedel ¹⁾	3 514	4 795	-27 %	11 312	12 593
Lantmännen Fastigheter	118	108	9 %	374	364
Övrig verksamhet	164	142	15 %	463	441
Elimineringar	-780	-906	-14 %	-2 421	-2 547
Total	10 505	12 027	-13 %	32 280	33 802

¹⁾ Kronfågelgruppen ingick till och med maj 2013.

Rörelseresultat per segment, justerat för jämförelsestörande poster

MSEK	2014 jan-apr	2013 jan-apr	maj 2013- apr 2014	2013 jan-dec
Division Lantbruk	-53	-15	67	105
Division Maskin	3	2	256	255
Division Energi	-6	-22	-30	-46
Division Livsmedel	146	99	550	503
Lantmännen Fastigheter ¹⁾	48	56	182	190
Övrig verksamhet	-66	-61	-227	-222
Koncernposter	-2	21	-3	20
Total	70	80	795	805

¹⁾ Inkluderar realisationsresultat från försäljning av fastigheter

Rörelsemarginal per segment, justerad för jämförelsestörande poster

%	2014 jan-apr	2013 jan-apr	2013 jan-dec
Division Lantbruk	-1,5	-0,4	1,0
Division Maskin	0,1	0,1	2,9
Division Energi	-0,5	-1,5	-1,2
Division Livsmedel	4,2	2,1	4,0
Total	0,7	0,7	2,4

Avkastning på operativt kapital, justerad för jämförelsestörande poster

%	2014 jan-apr	2013 jan-apr	2013 jan-dec
Division Lantbruk	-4,0	-1,1	2,6
Division Maskin	0,5	0,2	11,5
Division Energi	-1,4	-3,0	-2,2
Division Livsmedel	5,8	3,3	6,1
Lantmännen Fastigheter ¹⁾	11,2	12,9	13,9
Total	1,4	1,4	4,7

¹⁾ Justerad för resultat från fastighetsförsäljningar.

Segmentsinformation

(Jämförande siffror för 2013 för division Livsmedel och Övrig verksamhet har justerats i och med att intressebolaget Viking Malt från och med 2014 tillhör division Livsmedel.)

Nettoomsättning per segment

MSEK	2014 jan-apr	2013 jan-apr	Förändring %	maj 2013- apr 2014	2013 jan-dec
Division Lantbruk	3 623	3 950	-8 %	9 967	10 294
Division Maskin	2 686	2 492	8 %	9 128	8 934
Division Energi	1 180	1 446	-18 %	3 457	3 723
Division Livsmedel ¹⁾	3 514	4 795	-27 %	11 312	12 593
Lantmännen Fastigheter	118	108	9 %	374	364
Övrig verksamhet	164	142	15 %	463	441
Elimineringar	-780	-906	-14 %	-2 421	-2 547
Total	10 505	12 027	-13 %	32 280	33 802

¹⁾ Kronfågelgruppen ingick till och med maj 2013.

Rörelseresultat per segment

MSEK	2014 jan-apr	2013 jan-apr	maj 2013- apr 2014	2013 jan-dec
Division Lantbruk	-53	-15	29	67
Division Maskin	3	2	256	255
Division Energi	-6	-22	-830	-846
Division Livsmedel	146	99	420	373
Lantmännen Fastigheter ¹⁾	48	56	182	190
Övrig verksamhet	-66	-61	-227	-222
Koncernposter	-2	-41	311	272
Total	70	18	141	89

¹⁾ Inkluderar realisationsresultat från försäljning av fastigheter

Rörelsemarginal per segment

%	2014 jan-apr	2013 jan-apr	2013 jan-dec
Division Lantbruk	-1,5	-0,4	0,7
Division Maskin	0,1	0,1	2,9
Division Energi	-0,5	-1,5	-22,7
Division Livsmedel	4,2	2,1	3,0
Total	0,7	0,1	0,3

Avkastning på operativt kapital

%	2014 jan-apr	2013 jan-apr	2013 jan-dec
Division Lantbruk	-4,0	-1,1	1,7
Division Maskin	0,5	0,2	11,5
Division Energi	-1,4	-3,0	-40,5
Division Livsmedel	5,8	3,3	4,5
Lantmännen Fastigheter ¹⁾	11,2	12,9	13,9
Total	1,4	0,3	0,5

¹⁾ Justerad för resultat från fastighetsförsäljningar.

Moderföretaget

Verksamheten i moderföretaget Lantmännen ek för består dels av Lantmännens kärnverksamhet inom division Lantbruk, av Lantmännens smörjoljeverksamhet samt av koncern-gemensamma funktioner. Nettoomsättningen uppgick till 3 688 MSEK (4 008) och rörelseresultatet till -102 MSEK (-31).

Resultat efter finansiella poster uppgick till -108 MSEK (171). I föregående års finansnetto ingick realisationsresultat

från försäljning av kapitalplaceringsaktier med 118 MSEK och utdelning 21 MSEK. Årets finansnetto har påverkats av valutaresultat med -48 MSEK (29) som en konsekvens av en svagare svensk krona. Årets nettoinvesteringar i anläggningstillgångar uppgick till 48 MSEK (47).

Soliditeten uppgick till 39,0 procent (39,7 vid årsskiftet).

Medelantalet anställda i moderföretaget uppgick till 1 156 (1 212).

Moderföretagets resultaträkning i sammandrag

MSEK	2014 jan-apr	2013 jan-apr
Nettoomsättning, extern	3 049	3 214
Nettoomsättning, koncernintern	639	794
Nettoomsättning, totalt	3 688	4 008
Förändring av produkter i arbete, färdiga varor samt pågående arbeten för annans räkning	-3	-88
Aktiverat arbete för egen räkning	0	1
Övriga rörelseintäkter	65	96
	3 750	4 017
Rörelsens kostnader		
Råvaror och förnödenheter	-2 358	-2 411
Handelsvaror	-615	-828
Övriga externa kostnader	-499	-449
Personalkostnader	-335	-313
Av- och nedskrivningar	-45	-47
Summa rörelsens kostnader	-3 852	-4 048
Rörelseresultat	-102	-31
Resultat från finansiella poster	-6	202
Resultat efter finansiella poster	-108	171
Återbäring och efterlikvid		
Koncernbidrag		
Skatt	26	-33
Periodens resultat	-82	138

Moderföretagets balansräkning i sammandrag

MSEK	2014 30 apr	2013 30 apr
TILLGÅNGAR		
Immateriella anläggningstillgångar	220	227
Materiella anläggningstillgångar	867	843
Andelar i koncernföretag	6 958	5 996
Andelar i intresseföretag	835	832
Långfristiga fordringar hos koncernföretag	1 474	714
Andra långfristiga värdepappersinnehav	521	426
Övriga långfristiga fordringar	310	109
Summa anläggningstillgångar	11 185	9 147
Varulager	1 609	1 639
Kortfristiga fordringar hos koncernföretag	10 724	11 756
Övriga kortfristiga fordringar	2 540	2 500
Kortfristiga placeringar inkl kassa och bank	2 213	932
Summa omsättningstillgångar	17 086	16 827
SUMMA TILLGÅNGAR	28 271	25 974
EGET KAPITAL OCH SKULDER		
Eget kapital	10 779	10 580
Obeskattade reserver	311	311
Avsättningar	196	185
Långfristiga skulder	4 163	4 514
Kortfristiga skulder till koncernföretag	8 341	6 116
Övriga kortfristiga skulder	4 481	4 268
SUMMA EGET KAPITAL OCH SKULDER	28 271	25 974
Soliditet	39,0	41,7

Noter

Redovisningsprinciper

Lantmännen tillämpar International Financial Reporting Standards (IFRS), såsom de antagits av EU. Denna delårsrapport har för koncernen upprättats i enlighet med IAS 34 "Delårsrapportering" och den svenska årsredovisningslagen. För moderbolaget tillämpas Rådet för finansiell rapporterings rekommendation RFR 2, Redovisning för juridiska personer, och den svenska årsredovisningslagen.

Det har inte skett några förändringar i de redovisnings- och värderingsprinciper jämfört med de principer som beskrivs i Not 1 i årsredovisningen för 2013.

Finansiella tillgångar och skulder värderade till verkligt värde, 30 april 2014

MSEK	Summa redovisat värde	Verkligt värde
Tillgångar		
Andra aktier och andelar	295	295
Finansiella placeringar	466	466
Kundfordringar och övriga rörelsefordringar	4 244	4 244
Räntebärande fordringar	301	301
Kassa och bank	2 652	2 652
Summa finansiella tillgångar	7 958	7 958
Skulder		
Långfristiga räntebärande skulder	4 370	4 369
Övriga långfristiga skulder	11	11
Kortfristiga räntebärande skulder	3 330	3 330
Leverantörsskulder och andra rörelseskulder	4 592	4 592
Summa finansiella skulder	12 303	12 302

Finansiella tillgångar och skulder värderade till verkligt värde, 30 april 2013

MSEK	Summa redovisat värde	Verkligt värde
Tillgångar		
Andra aktier och andelar	287	287
Finansiella placeringar	250	250
Kundfordringar och övriga rörelsefordringar	4 808	4 808
Räntebärande fordringar	55	55
Kassa och bank	1 261	1 261
Summa finansiella tillgångar	6 661	6 661
Skulder		
Långfristiga räntebärande skulder	4 753	4 743
Övriga långfristiga skulder	16	16
Kortfristiga räntebärande skulder	2 888	2 888
Leverantörsskulder och andra rörelseskulder	4 257	4 257
Summa finansiella skulder	11 914	11 904

Finansiella tillgångar och skulder värderade till verkligt värde fördelade utifrån värderingsnivå

MSEK	Nivå 1	Nivå 2	Nivå 3	Summa
Tillgångar				
Derivat med positivt verkligt värde	8	-	-	8
Övriga finansiella tillgångar värderade till verkligt värde	107	-	278	385
Summa tillgångar	115	-	278	393
Skulder				
Derivat med negativt verkligt värde	102	69	-	171
Övriga finansiella skulder värderade till verkligt värde	-	-	-	-
Summa skulder	102	69	-	171

Finansiella tillgångar och skulder värderade till verkligt värde fördelade utifrån värderingsnivå

MSEK	Nivå 1	Nivå 2	Nivå 3	Summa
Tillgångar				
Derivat med positivt verkligt värde	31	12	-	43
Övriga finansiella tillgångar värderade till verkligt värde	261	-	103	364
Summa tillgångar	292	12	103	407
Skulder				
Derivat med negativt verkligt värde	33	33	-	66
Övriga finansiella skulder värderade till verkligt värde	-	-	-	-
Summa skulder	33	33	-	66

Verkligtvärdehierarki med upplysning om basdata för värdering till verkligt värde

Nivå 1: Noterade priser (ojusterade) på aktiva marknader för identiska skulder och tillgångar.
Nivå 2: Andra observerbara data för tillgången eller skulden än noterade priser inkluderade under nivå 1, dvs prisnoteringar eller data härledda från prisnoteringar.
Nivå 3: Data för värdering av tillgången eller skulden som inte baseras på observerbara marknadsdata.

Ingen förskjutning har gjorts mellan nivåerna.

På styrelsens uppdrag

Stockholm den 3 juni 2014



Per Olof Nyman
Vd och koncernchef
Lantmännen

Granskningsrapport

Denna delårsrapport har inte varit föremål för granskning av föreningens revisorer.

För mer information kontakta

Per Olof Nyman
Vd och koncernchef
per.olof.nyman@lantmannen.com

Ulf Zenk
CFO
ulf.zenk@lantmannen.com

Bra mat från Lantmännen

Vår gröna grodd på förpackningen står för ansvarsfullt producerad mat. Mat som vi anstränger oss för att ta fram på ett hållbart sätt, från jord till bord.

Läs mer om bra mat på www.lantmannen.se



Lantmännen

